



4. ESTRUCTURA TERRITORIAL Y DEMOGRÁFICA DE ZARAGOZA





4.1. Estructura territorial del municipio de Zaragoza

El municipio de Zaragoza tiene una extensión de 968,68 Km², lo que le hace ser el octavo término municipal más extenso de España.

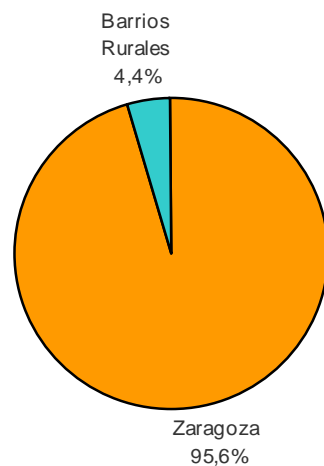
Este término municipal, alberga la ciudad de Zaragoza y 14 núcleos rurales de población. Se divide administrativamente en 15 distritos; de ellos, 14 son urbanos y un distrito rural que se subdivide, a su vez, en 14 Barrios Rurales. Los Distritos se rigen por las Juntas Municipales, mientras que los Barrios Rurales lo hacen por las Juntas Vecinales.

La superficie ocupada por la propia ciudad, es de aproximadamente 240 Km², mientras que el resto del término municipal que está compuesto por los barrios rurales, suma más de 726 Km².

En este sentido, la estructura territorial de Zaragoza es compleja, ya que en menos del 25% de la superficie se concentra el 96% de la población. De este modo, Zaragoza tiene un centro ciudad denso y altamente poblado (652.079 habitantes) y los 14 barrios rurales señalados repartidos a lo largo del término, aunque en la mayoría de los casos se sitúan en las cercanías del núcleo de la ciudad, con una población total de 30.204 habitantes. De este modo, los 682.283 habitantes de Zaragoza, se reparten de la siguiente manera:

- Un 4,4% de la población en los Barrios Rurales
- Un 95,6% de la población en los distritos urbanos de la ciudad

Distribución de la población en el municipio de Zaragoza



Fuente: Elaboración propia a partir de datos del Observatorio Municipal del Ayuntamiento de Zaragoza.

4.2. Contexto urbano de Zaragoza

4.2.1. Introducción

Desde los años setenta, la presión social de los ciudadanos acaba impulsando un nuevo urbanismo cualitativo, basado en las **intervenciones puntuales de remodelación y mejora del espacio público** o en la disposición de equipamientos que hayan tenido un impacto importante en los distintos sectores urbanos.

Es en estos años cuando se realizan las grandes infraestructuras como rondas, autovías y autopistas, así como la implantación de la Feria de Muestras y otras grandes instalaciones como MercaZaragoza.

Este tipo de urbanismo logra una ciudad muy compacta en la que el automóvil juega un papel predominante.

En la actualidad, el proceso de ensanchamiento residencial de la ciudad, desde su Casco Histórico hacia su periferia, se está produciendo mayoritariamente en sus polos Norte y Sur, con la promoción de nuevos barrios como los de Arcosur y Valdespartera (sur) y Parque Goya (norte). Se trata de nuevos focos de población, en su mayoría joven, en los que se están construyendo cerca de 40.000 nuevas viviendas, la mayor parte de ellas protegidas (financiadas con la ayuda de las administraciones públicas).

Del mismo modo, la implantación de centros de ocio y comercio, parques empresariales, plataformas logísticas y polígonos industriales en el extrarradio de la ciudad, han favorecido el proceso de extensión de la ciudad hacia su periferia.

En estos años, se han desarrollado también grandes proyectos como la adecuación de las Riberas del Ebro, el entorno de la Estación Interrnodal Delicias, así como otros asociados a la Exposición Internacional de Zaragoza 2008.

Así en la ciudad actual se aprecia un cambio urbano hacia una ciudad más descentralizada y con mayor complejidad de relaciones entre las áreas centrales, los barrios históricos, y las nuevas periferias. Este aumento de relaciones y dada la ausencia de una política integral de transporte así como de una buena red de transporte público, ha supuesto además un importante incremento en el uso del automóvil y una saturación de la ciudad en muchos casos.

Todos estos aspectos, deben ser tenidos en cuenta de cara a las propuestas que se establezcan dentro de este Plan Director.

4.2.2. Distribución de usos que generan/atraen desplazamientos

Usos con capacidad para generar y atraer desplazamientos: uso residencial

Las principales zonas de origen de desplazamiento guardan una estrecha relación con el número de habitantes de estos lugares. En este sentido, el análisis del origen de los desplazamientos en la ciudad de Zaragoza se ha desarrollado a partir de la capacidad poblacional de la ciudad para generarlos.

En un principio las zonas que más desplazamientos van a generar en Zaragoza van a ser aquellas con mayor contingente demográfico, por lo que se ha procedido a analizar aquellas juntas vecinales con mayor población. El análisis se ha centrado en las juntas municipales, ya que los barrios rurales representan únicamente el 4,4% de la población del municipio.



De este modo, teniendo en cuenta las juntas municipales:

Juntas Municipales	Población	% Sobre el total	Densidad población (hab/Km ²)
Actur- Rey Fernando	58.692	9,0%	6.069
Casablanca	18.548	2,8%	280
Casco Histórico	46.052	7,1%	23.207
Centro	57.003	8,7%	31.517
Delicias	115.446	17,7%	35.148
El Rabal	76.150	11,7%	9.092
La Almozara	25.984	4,0%	6.897
Las Fuentes	45.101	6,9%	7.142
Miralbueno	8.587	1,3%	1.044
Oliver- Valdefierro	29.030	4,5%	6.690
San José	70.074	10,7%	19.038
Santa Isabel	11.833	1,8%	1.485
Torrero	36.665	5,6%	328
Universidad	52.914	8,1%	17.520
TOTAL	652.079	100,0%	2.711

Fuente: Observatorio Municipal de Estadística. 2008.

Las Juntas que concentran mayores porcentajes de población son:

- **Delicias**, con más de 115.000 habitantes, supone el 17% de la población del núcleo urbano.
- **El Rabal**, con casi un 12% de la población de la ciudad, es decir, más de 76.000 habitantes.
- **San José**, con más de 70.000 habitantes
- **Actur-Rey Fernando**, con más de 58.000 habitantes
- **Zona Centro**, con 57.000 habitantes
- **Zona Universidad** con casi 53.000 habitantes.

Sin embargo, hay otras Juntas Municipales, que aunque en este momento presentan bajos niveles poblacionales, debido a la reciente o inminente construcción de un elevado número de viviendas, a medio plazo contarán con cifras más elevadas, por lo que es importante tenerlo en cuenta para futuras actuaciones.

Este es el caso de Juntas como **Casablanca** o **Torrero**.

- **Casablanca**: la construcción de Valdespartera, Rosales del Canal y ArcoSur, va a suponer la construcción de más de 32.000 viviendas.
- **Torrero**; con la construcción de más de 4.000 pisos en los Montes de Torrero.

Otros usos con capacidad de generar y atraer desplazamientos

Por otro lado, y para conocer los principales lugares de origen y destino de los desplazamientos generados, se han tenido en cuenta aquellos centros de interés ciclable según diferentes usos, entre los que se han destacado:

- Usos productivos
- Usos educativos
- Usos sanitarios
- Usos sociales y deportivos
- Usos recreativos: zonas verdes y parques

Usos productivos

Usos industriales

- Eje Barcelona: polígonos de Malpica y Cogullada.
- Dentro de la ciudad, margen izquierda, con los polígonos de Alcalde Caballero.
- Eje Castellón: Parque Tecnológico del Reciclado, Empresarium.
- Eje Valencia: Argualas (dentro del Barrio de Casablanca) o zonas industriales de Cuarte de Huerva.
- Eje Madrid: con PlaZa y Centrovía.
- Eje Logroño: Empresas auxiliares del automóvil
- Eje de Huesca: MercaZaragoza, Ciudad del Transporte

Comercio

Las principales concentraciones comerciales, son:

- Independencia y adyacentes (Zona Centro).
- Damas y adyacentes (Zona centro).
- Delicias y adyacentes (Zona Delicias).

En cuanto a centros comerciales:

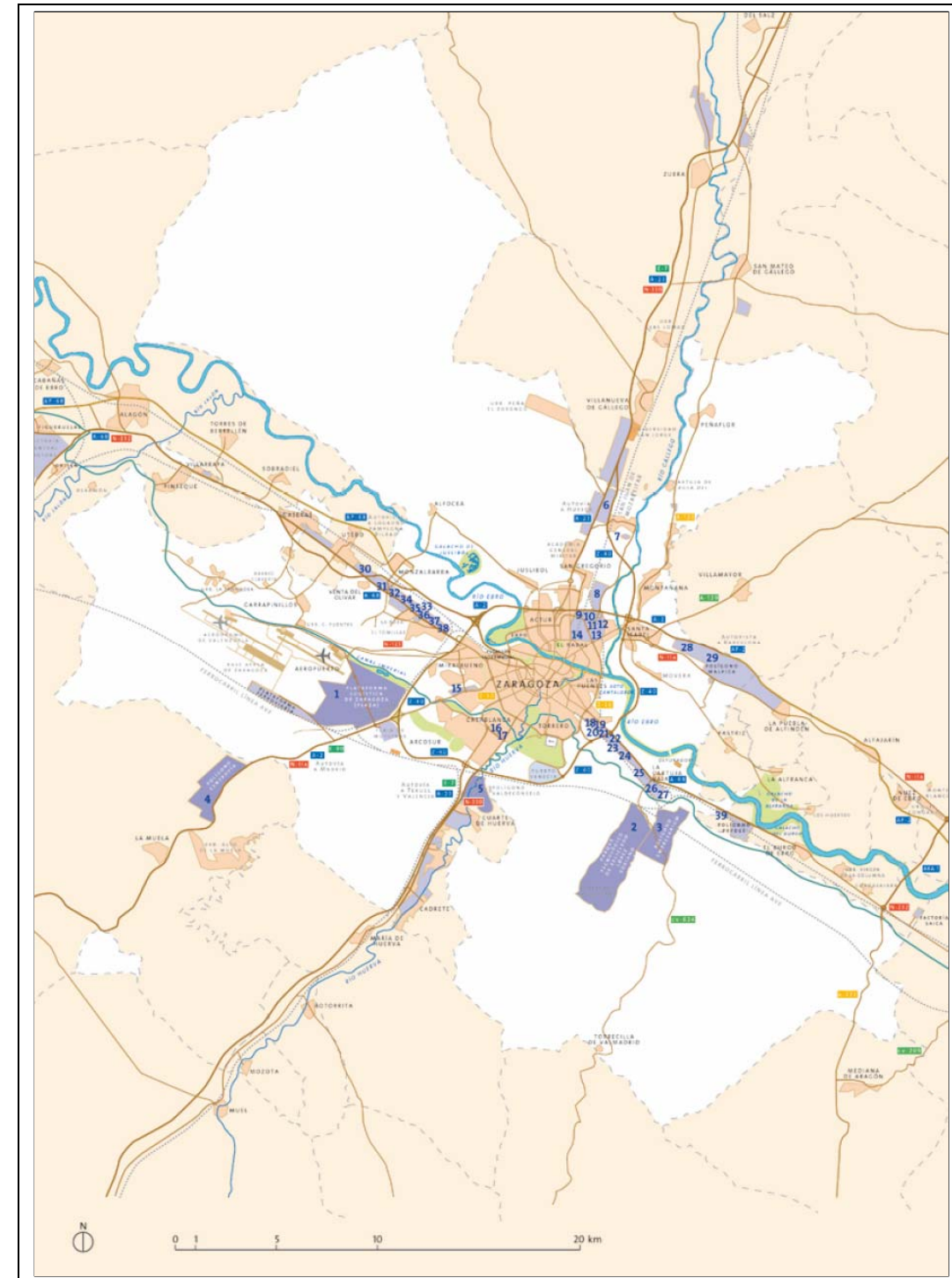
- Centro Independencia (el Caracol) (Zona Centro).
- Carrefour Actur: (Zona Actur).
- Comercial Augusta: (Zona Delicias).
- Auditorium (Zona Universidad).
- Grancasa (Zona Actur).
- Alcampo Los Enlaces (Zona Oliver- Valdefierro).
- Utrillas Plaza (Zona San José).
- Puerta Cinegia (Zona Casco Histórico).
- Puerto Venecia (Zona Torrero).
- Plaza Imperial- carretera Madrid.
- Aragonia (Zona Universidad) (sin finalizar).
- Centro Comercial Lumièr (Zona Casablanca) (sin construir).



Principales áreas industriales y logísticas

Edificios de oficina y Centros de Negocios significativos como:

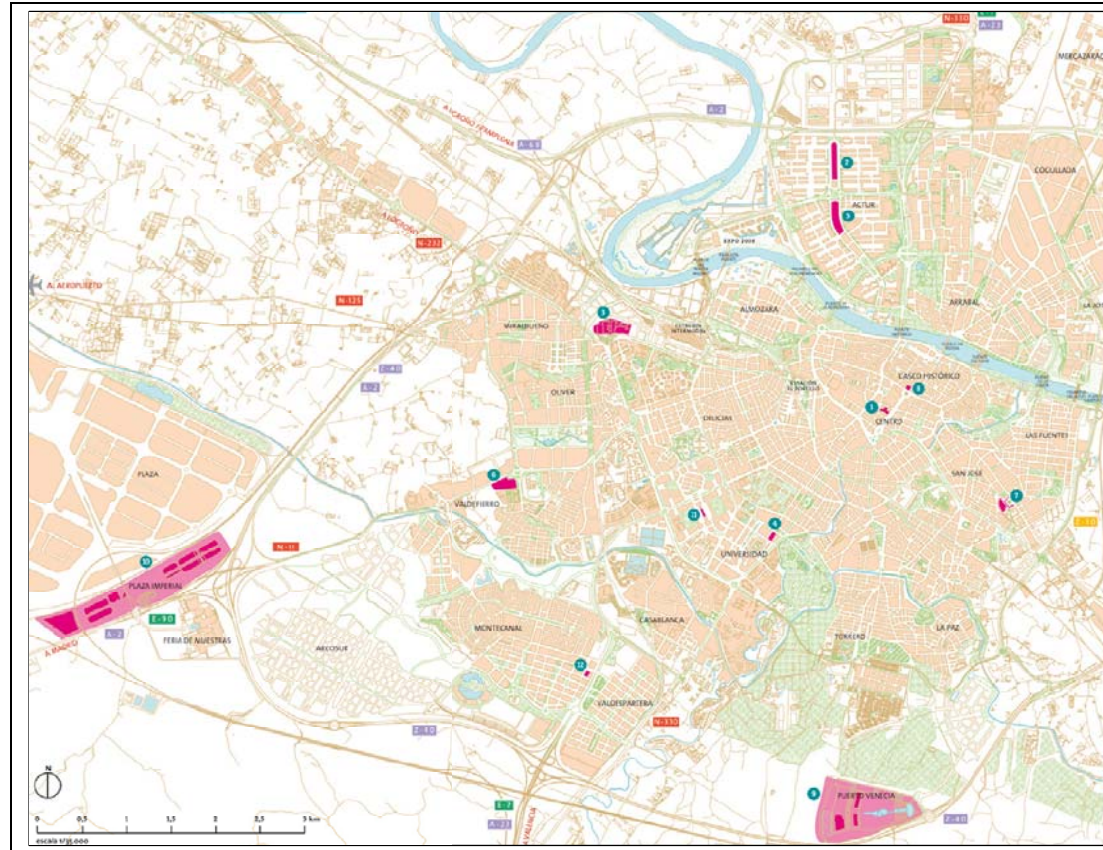
- o Edificio Trovador (Zona Casco Histórico).
- o Centro Empresarial de Aragón (Zona Universidad).
- o Centro de Negocios Zity (Zona centro).
- o Aragonia (Zona Universidad) (sin finalizar).
- o WTC (Zona Actur).
- o Parque Empresarial PlaZa Carretera Madrid.
- o Plaza 14 (Zona Casco Histórico).
- o Puerta Cinegia (Zona Casco Histórico).
- o Parque Empresarial Expo (Zona Actur) (sin finalizar).
- o Centro Empresarial Miralbueno y Vistabella (Zona Miralbueno) (sin finalizar).
- o Milla Digital (Zona de Delicias y Zona de La Almozara) (sin finalizar).
- o Ecocenter (Zona Casablanca) (sin finalizar).
- o Centro de Negocios Marqués de la Cadena (Zona El Rabal) (sin finalizar).
- o Antiguos Cines Goya (Zona Centro) (sin finalizar).



Fuente: Atlas de Zaragoza. 2009.

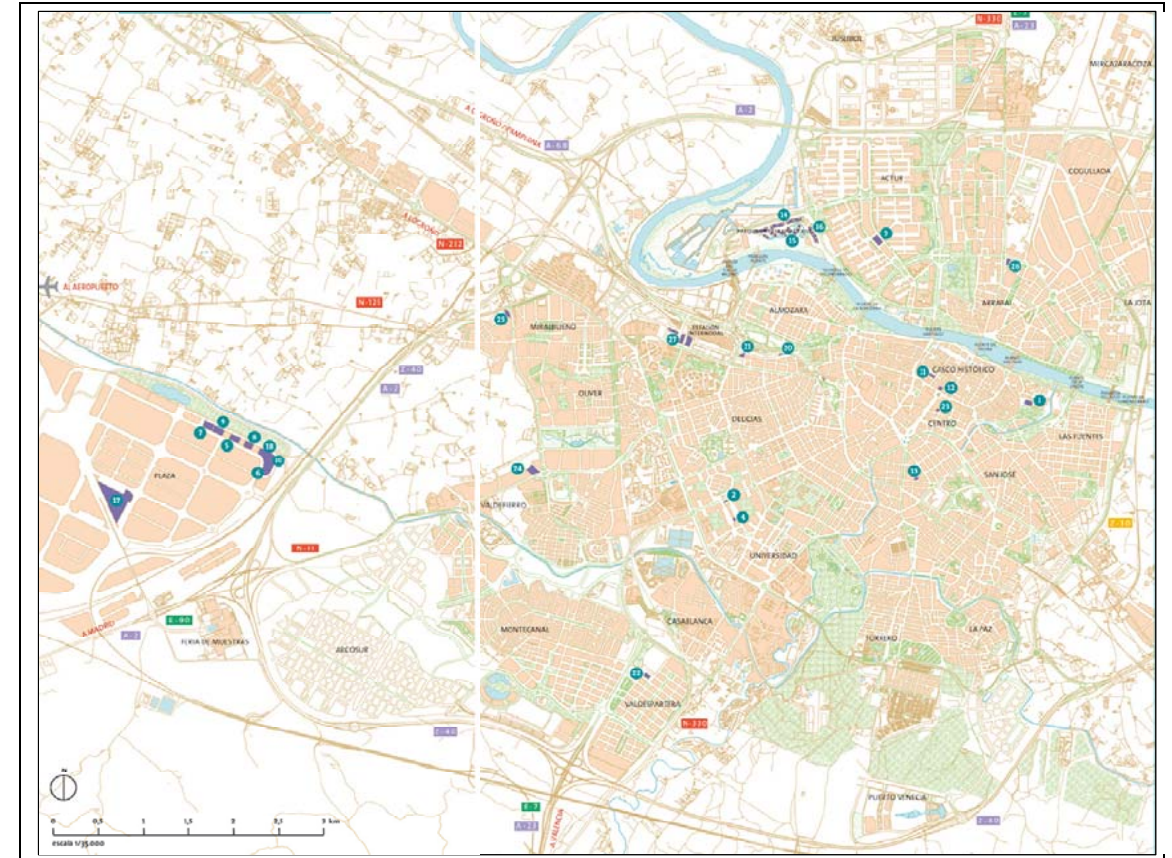


Centros Comerciales



Fuente: Atlas de Zaragoza. 2009.

Espacios de oficinas y centros de negocios



Fuente: Atlas de Zaragoza. 2009.

Usos educativos y culturales

Universidades

- Universidad San Jorge.
- Campus Central Universidad de Zaragoza (Zona Universidad).
- Campus Veterinaria (Zona San José).
- Centro Politécnico Superior y diferentes Centros de Investigación (Zona Actur).
- Conservatorio Superior de Música de Aragón (Zona Universidad).
- Escuela Superior de Diseño y Arte (Zona Actur).
- Instituto Investigación Cambio Climático (Zona Actur) (sin construir).
- Instituto Aragonés de Ciencias de la Salud (Zona Universidad).
- CITA, Aula Dei: (Zona Montañana).



Bibliotecas

- Biblioteca de Aragón (Zona Centro).
- Biblioteca Pública de Zaragoza (Zona Centro).
- Escuela Municipal de Música y Danza (Zona Universidad).
- Escuela Municipal de Teatro (Zona Universidad).

Usos sanitarios

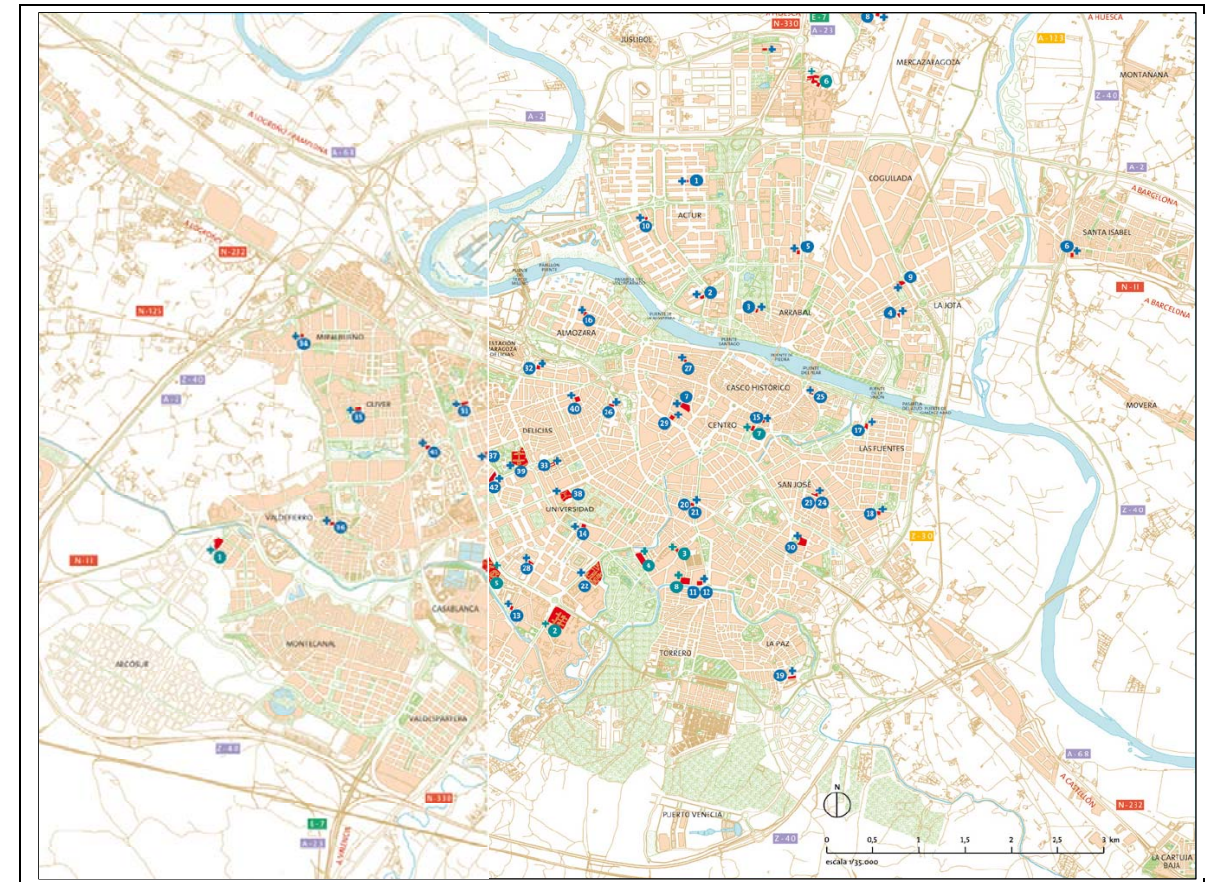
Hospitales Públicos

- Hospital Clínico Universitario (Zona Universidad).
- Hospital Universitario Miguel Servet (Zona Universidad).
- Hospital Nuestra Señora de Gracia (Zona Centro).
- Hospital Royo Villanova (Zona Barrios Rurales del Norte).
- Centro Especialidades Grande Covián (Zona El Rabal).
- Centro Especialidades Ramón y Cajal (Zona Centro).
- Centro Especialidades San José.(Zona San José).
- Centro de Rehabilitación Psicosocial Nuestra Señora del Pilar (Zona Delicias).
- Hospital San Jorge (Zona Delicias).
- Centro Especialidades Inocencio Jiménez (Zona Oliver-Valdefierro).
- Banco de Sangre y Tejidos de Aragón (Zona Delicias).

Centros Privados

- Clínica Montecanal (Zona Casablanca).
- Hospital General Militar (Zona Casablanca).
- Clínica Nuestra Señora del Pilar (Zona Universidad).
- Clínica Quirón (Zona Universidad).
- Clínica Montpellier (Zona Casablanca).
- MAZ: (Zona Actur).
- Cruz Roja Española (Zona Centro).
- Hospital San Juan de Dios (Zona Universidad).

Hospitales y Centros de Salud



Fuente: Atlas de Zaragoza. 2009.

Usos sociales y deportivos

Usos Sociales

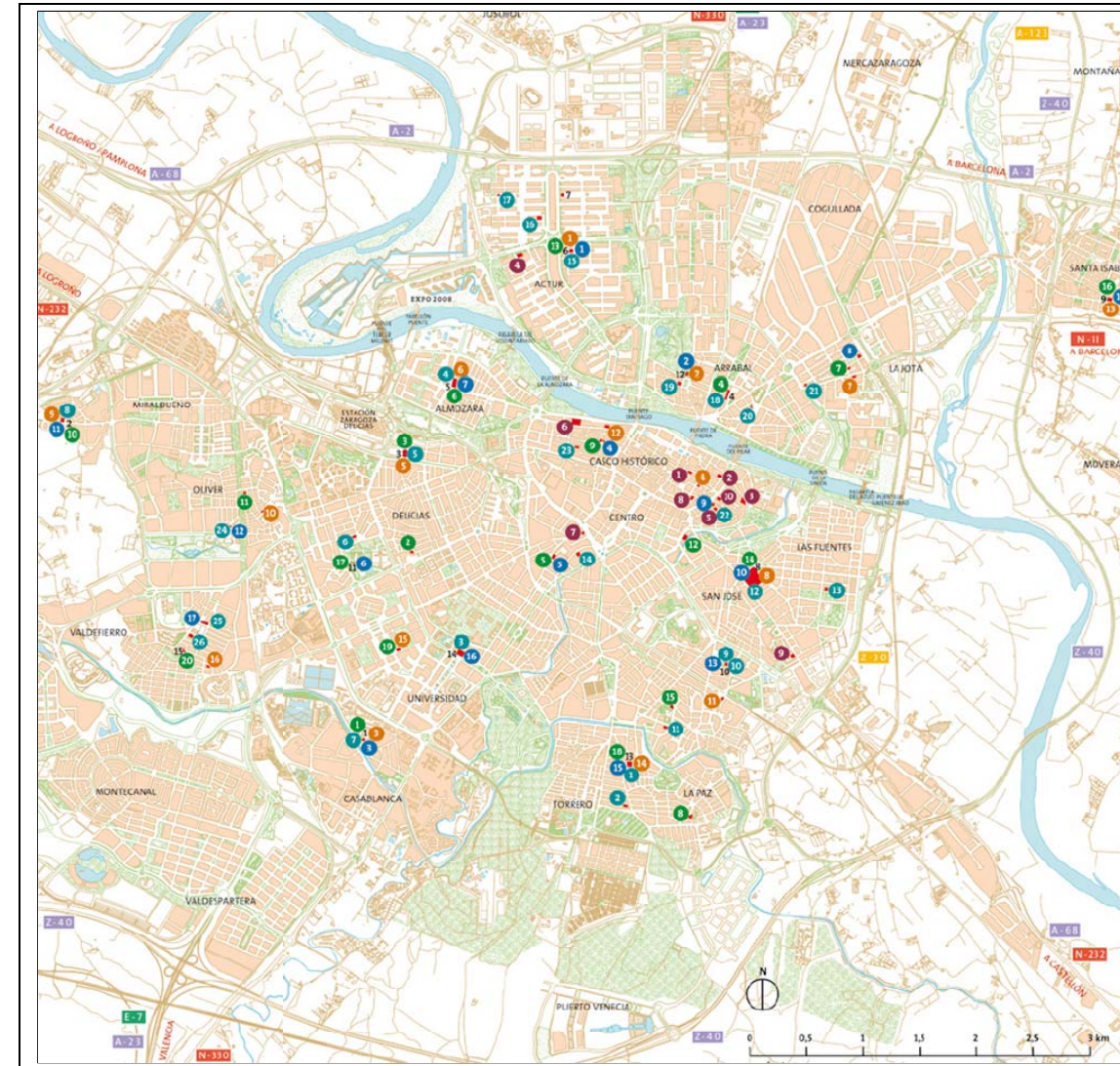
- Centros Municipales de Servicios Sociales:
 - CMSS Actur (Zona Actur).
 - CMSS Arrabal (Zona Rabal).
 - CMSS Casablanca (Zona Casablanca).
 - CMSS Casco Histórico (Zona Casco Histórico).
 - CMSS Centro (Zona Centro).
 - CMSS Delicias (Zona Delicias).
 - CMSS La Almozara (Zona Almozara).
 - CMSS La Jota (Zona Rabal).
 - CMSS La Magdalena (Zona Casco Histórico).



- CMSS Las Fuentes (Zona Las Fuentes).
- CMSS Mirabueno (Zona Mirabueno).
- CMSS Oliver (Zona Oliver).
- CMSS San José (Zona San José).
- CMSS Santa Isabel (Zona Santa Isabel).
- CMSS Torrero (Zona Torrero).
- CMSS Universidad (Zona Universidad).
- CMSS Valdefierro (Zona Valdefierro).

- **Servicios Sociales Municipales**
 - Casa de la Mujer (Zona Casco Histórico).
 - Casas de las Culturas y de la Solidaridad (Zona Casco Histórico).
 - Albergue municipal (Zona Casco Histórico).
 - Centro Municipal de Atención y Prevención de las Adicciones (Zona Actur).
 - Centro de Promoción de la Salud (Zona Casco Histórico).
 - Casa de Amparo (Zona Casco Histórico).
 - Centro de Servicios para Asociaciones Juveniles (Zona Centro).
 - Servicio de Juventud (Zona Casco Histórico).
 - Espacio Mujeres (Zona San José).
 - Centro Municipal de Promoción Sociolaboral para mujeres Tramalena (Zona Casco Histórico).

Equipamientos Sociales



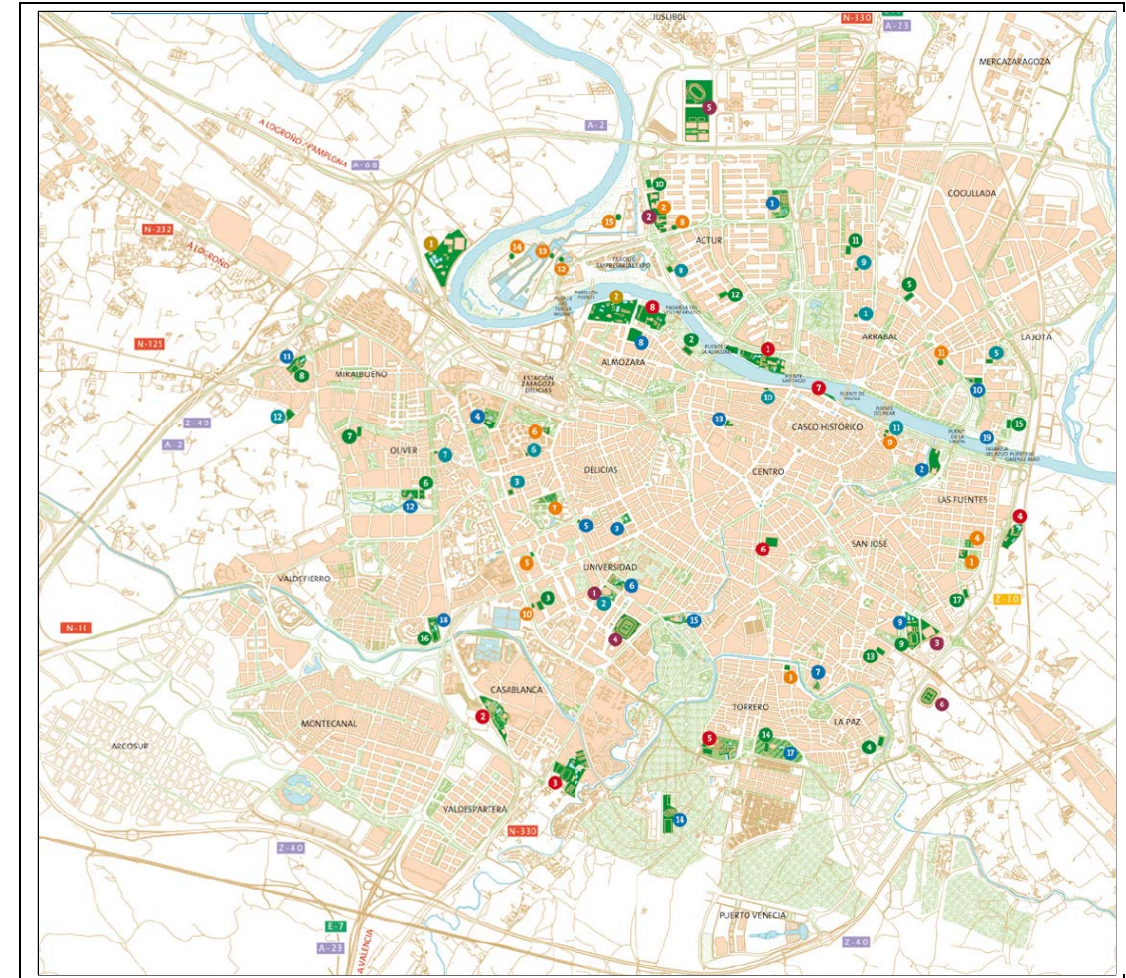
Fuente: Atlas de Zaragoza. 2009.



Usos Deportivos

- Centros Deportivos de relevancia
 - Palacio de Deportes (Zona Universidad).
 - Pabellón Deportivo Siglo XXI (Zona Actur).
 - Pabellón municipal Príncipe Felipe (Zona San José).
 - Campo Fútbol Romareda (Zona Universidad).
 - Centro Aragonés del Deporte (Zona Actur).
 - Nuevo Estadio de Fútbol (Zona San José).
 - Centro Deportivo Río Ebro (La Almozara).
 - Centro Deportivo Milita El Soto (La Almozara).
- Pabellones municipales
 - PDM Arrabal.
 - PDM Cesar Augusto (Zona Universidad).
 - PDM Ciudad de Zaragoza (Zona Delicias).
 - PDM Fernando Escartín (Zona Delicias).
 - PDM La Jota (Zona El Rabal).
 - PDM Monsalud (Zona Delicias).
 - PDM Ramiro Solans (Zona Oliver).
 - PDM Río Ebro (Zona Actur).
 - PDM San Braulio (Zona Rabal).
 - PDM Santo Domingo (Zona Casco Histórico).
 - PDM Tenerías (Zona Casco Histórico).
 - PDM Miralbueno (Zona Miralbueno).

Equipamientos deportivos

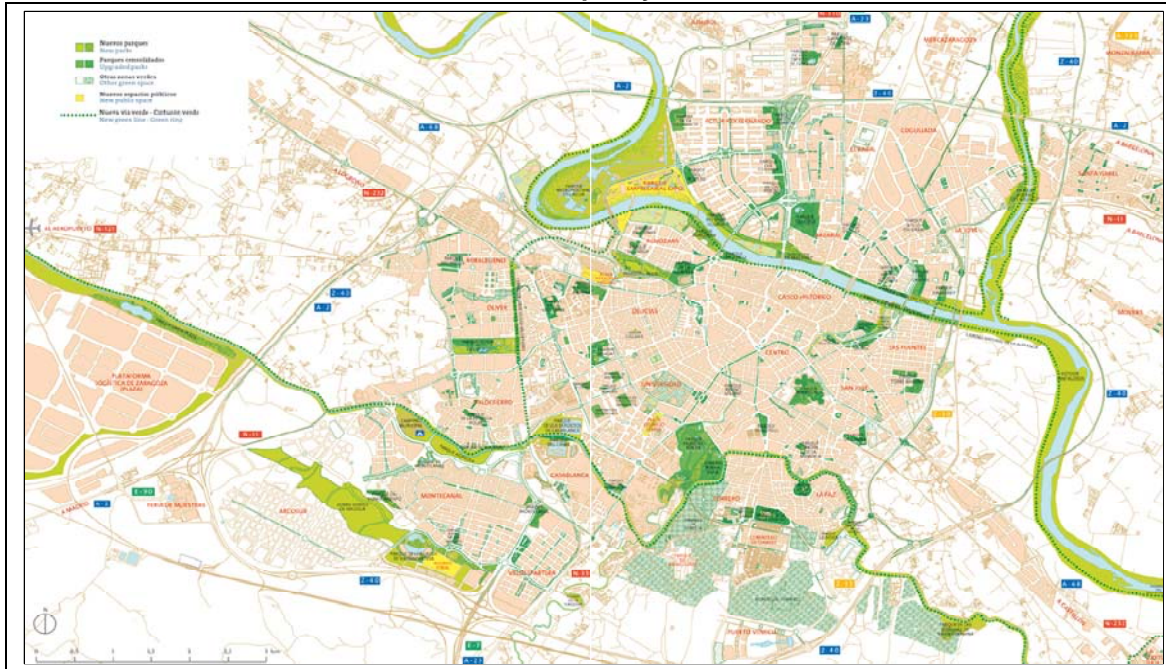


Fuente: Atlas de Zaragoza. 2009.



Usos recreativos: zonas verdes y parques

Parques y zonas verdes

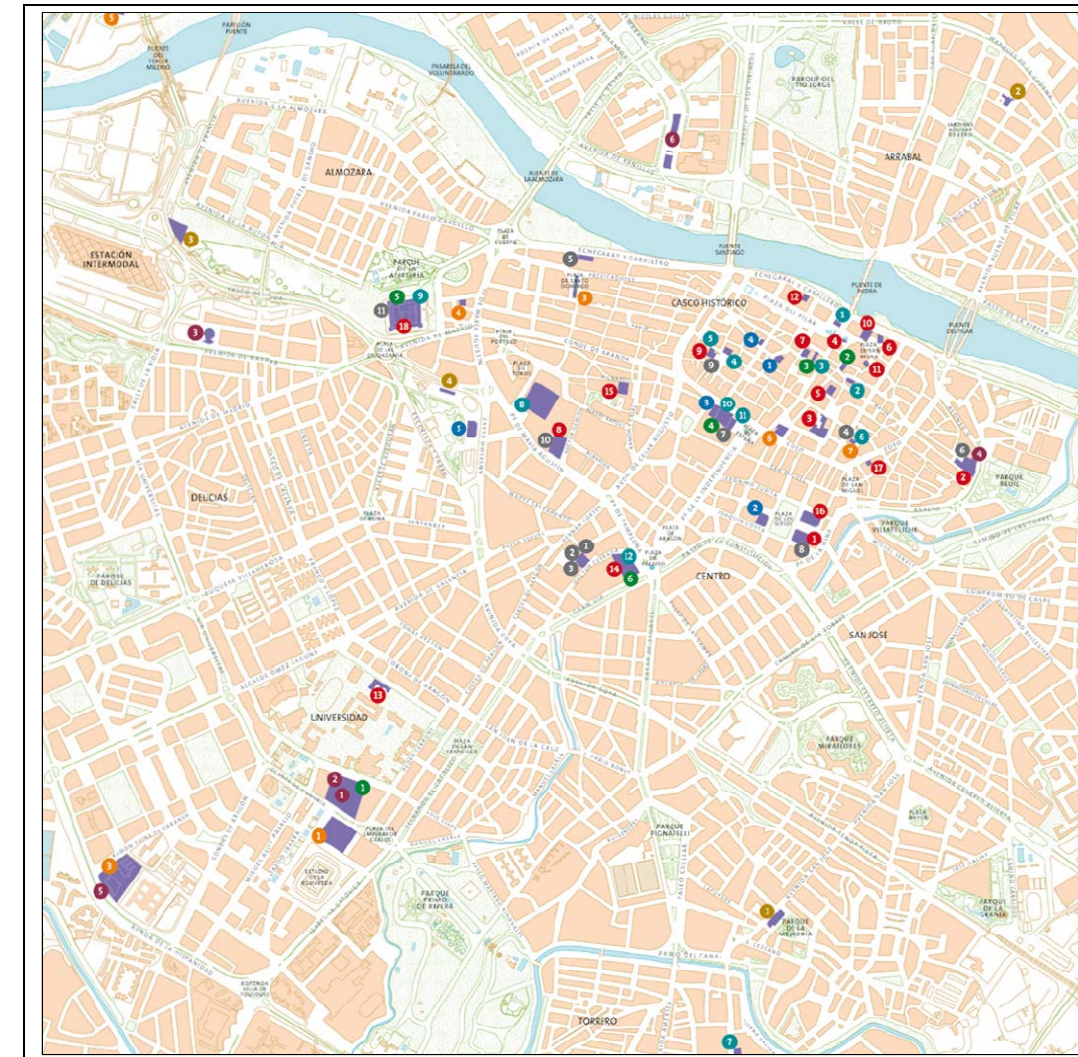


Fuente: Atlas de Zaragoza. 2009.

Destacar también los centros neurálgicos más significativos de la ciudad, que generan y atraen desplazamientos por motivos diversos:

- o Plaza del Pilar (Zona Casco Histórico).
- o Antiguo Seminario (Zona Universidad).
- o Gobierno de Aragón. Paseo María Agustín (Zona Centro).
- o Gobierno de Aragón. Plaza San Pedro Nolasco. (Zona Casco Histórico).
- o Estación Delicias (Zona Almozara).
- o Auditorio (Zona Universidad).
- o Palacio de Congresos (Zona Actur).
- o Teatro Principal (Zona Casco Histórico).
- o Teatro del Mercado (Zona Casco Histórico).
- o Teatro de la Estación (Zona Casco Histórico).
- o Filmoteca Municipal (Zona Casco Histórico).
- o Centro CAI Joaquín Roncal (Zona Casco Histórico).
- o Ibercaja Zentrum (Zona Casco Histórico).
- o Espacio CAN (Zona Casco Histórico).
- o Museo de Zaragoza (Zona Casco Histórico).
- o Centro de Historia de Zaragoza (Zona Casco Histórico).

Equipamientos culturales

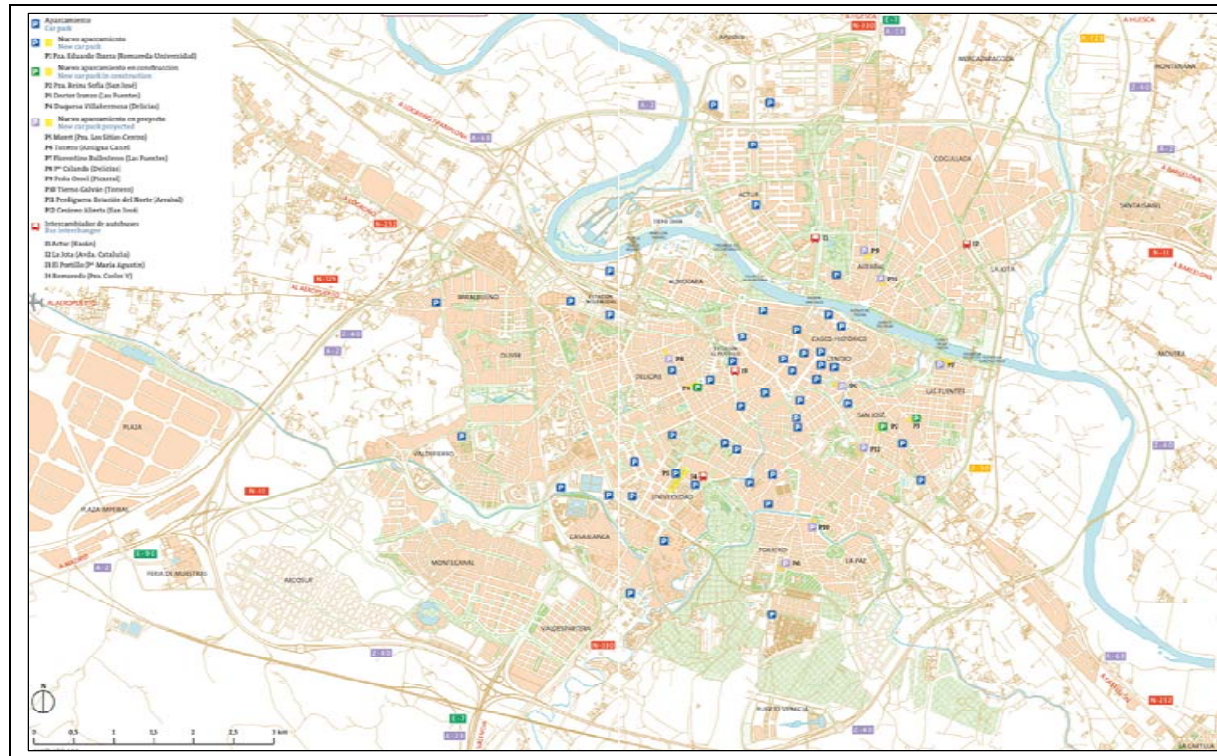


Fuente: Atlas de Zaragoza. 2009.



Finalmente el plano adjunto señala los aparcamientos públicos motivo de desplazamiento.

Red de aparcamientos



Fuente: Atlas de Zaragoza. 2009.

Analizados los planos, podemos observar como la ciudad cuenta con numerosos y muy repartidos puntos de atracción "ciclables", sin embargo, existen algunos puntos que destacan como origen o destino de los desplazamientos (actuales y deseados) en bicicleta, y que son:

- **Zona universitaria.** Por ser un punto de atracción de estudiantes, hoy por hoy principales usuarios.
- **Casco Histórico.** Ya que cuenta con gran parte de los servicios de la ciudad.
- **Delicias.** Debido al elevado número habitantes.
- **Actur.** Es ya un punto de centralidad en nuestra ciudad, con importantes porcentajes de población joven.
- **Centro.** Ligada a las actividades de comercio, ocio y negocios entre otros.

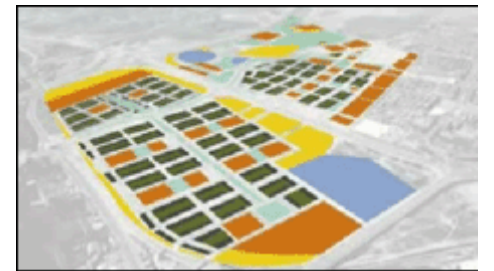
4.2.3. Caracterización de nuevas zonas de desarrollo, usos previstos y conexiones viarias contempladas

Para llegar a una planificación a medio plazo de la red de carriles bici de la ciudad, es necesario conocer cómo va a crecer Zaragoza en los próximos años, teniendo en cuenta además, cuales van a ser las infraestructuras que van a suponer un importante cambio en la organización de la ciudad.

Nuevas Zonas de Desarrollo

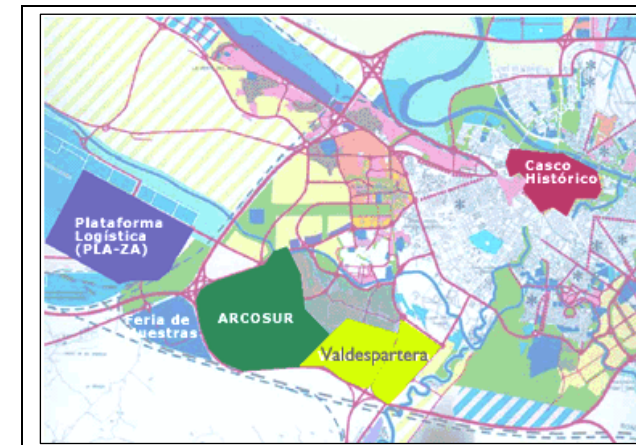
Valdespartera

Los terrenos corresponden al antiguo Acuartelamiento de Valdespartera, ocupan una superficie de 243 ha., de las cuales, 60 se destinan a sistemas generales de la ciudad, 40 a equipamientos e infraestructuras del sector y 51 para la ubicación de **9.687 viviendas**, siendo el 97% de protección pública. Con este número de viviendas, está previsto que residan aquí aproximadamente 30.000 personas. Actualmente residen en la zona unos 5.000 vecinos.



Las zonas residenciales del barrio se estructuran alrededor de dos grandes bandas de equipamientos integrados en zonas verdes lineales. El Área Noroeste ha sido diseñada en torno a dos grandes parques lineales, formados por amplias zonas verdes y con diversos equipamientos sociales. Sin embargo, las más importantes reservas de dotaciones se ubican en el área Suroeste. Configurada como un espacio lúdico multifuncional que da servicio al barrio y a la ciudad, destaca un área de unas 10 Hectáreas de superficie donde se ubican dos grandes lagos de laminación de 4 hectáreas que se convierten en la zona verde de mayor referencia del sector.

Está prevista además la construcción de un Centro Comercial, un cuartel de la Guardia Civil, un colegio y un centro de salud.



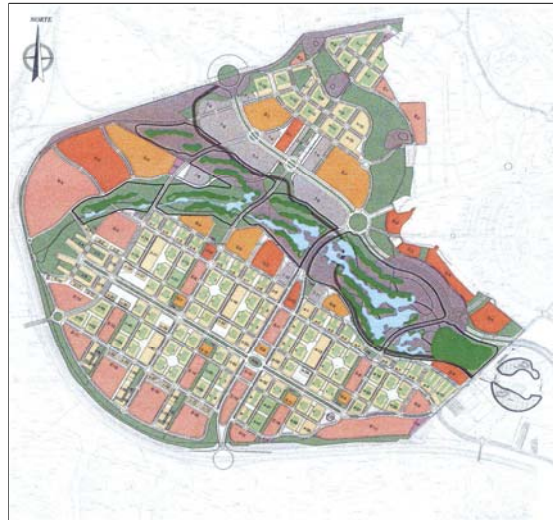
Rosales del Canal

Desarrollo urbanístico que ha conllevado la construcción 2330 viviendas, el 93% de ellas de VPA (viviendas de protección aragonesa). Así como nuevos comercios.



ArcoSur

Cuenta con 435 Ha, donde se promoverán **21.148 nuevas viviendas**, el 60% de ellas VPA. Además incluirá 150 Ha de zonas verdes (podría incluirse un campo de golf, de carácter municipal), equipamientos educativos (en los niveles de infantil, primaria y secundaria), deportivos, sanitarios, sociales y comerciales, así como 24 Ha. de usos productivos y comerciales.



Torrero-La Paz

Se trata de un nuevo desarrollo urbanístico de algo más de **4.100 viviendas** junto a Ikea. Se trata de dos parcelas del Ayuntamiento para levantar Vivienda de Protección Oficial (VPO) en régimen de cooperativas. Esta nueva bolsa de viviendas está localizada entre el tercer y cuarto cinturón, en los Montes de Torrero.

El proyecto, de un tamaño cercano a Valdespartera, conectará la Ronda de la Hispanidad con el cuarto cinturón y Puerto Venecia, e incluirá una serie de **equipamientos deportivos y sociales**, así como la recuperación de un kilómetro del Canal Imperial y la ampliación de los Pinares de Venecia. Contempla la posibilidad de realización de un puente a la altura de Cabezo Cortado.

San José

Esta nueva actuación, de 628.721 m² (0,06 Ha.), quedaría dividida en dos partes por una gran zona verde y de espacios libres. En la zona situada más cerca del Cuarto Cinturón se concentran los usos productivos, educativos y sociales.

En el sector más próximo a la Ronda de la Hispanidad se ubicarían, además del campo de fútbol, los usos residenciales. En total, está prevista la construcción de **3.422 viviendas**, de las que 892 serán de VPO. Además, se han previsto unas 2.500 plazas de aparcamiento, de las que 400 están situadas en la parcela del estadio.

Avenida Cataluña-La Jota (55/1)

La actuación supone la construcción de **1.483 viviendas**, en la zona del parque y el puente sobre el río Gállego, con 53.000 m² de equipamientos.

Miralbueno (56/5 sector 3)

Se prevé la construcción de **1.425 viviendas**, el 50% de VPA.

San Gregorio (SG2)

Con **1.368 viviendas**, 27% de ellas públicas.

Sectores con predominio de VPA	Nº viviendas
Sectores de desarrollo urbanístico ya ejecutados	12.017
Sectores de desarrollo urbanístico previstos	33.895
TOTAL	45.912

Fuente: Atlas de Zaragoza 2009.

Infraestructuras contempladas

A continuación se analizan las principales infraestructuras previstas en Zaragoza a corto y medio plazo y que influirán de forma importante en la movilidad de la ciudad.

Red de Tranvía: Línea Norte Sur Valdespartera-Parque Goya

Las obras de la primera línea norte-sur del futuro tranvía se inician a finales de 2009. La primera fase enlazará Valdespartera con Gran Vía, hacia 2011. La línea completa hasta Parque Goya, de 12'8 km, estará operativa en 2013, con un tiempo de recorrido de 40 minutos.

Tiene previsto efectuar 25 Paradas, aproximadamente cada 500m, con andenes laterales. Cuando la línea se complete dispondrá de 25 tranvías, con capacidad para unas 220 personas, más del doble de un autobús articulado.

Se prevén unos 100.000 viajeros/día, más de 30 millones de usuarios al año, con una frecuencia de paso de 5 min. en hora punta.

Cercanías

La apertura de la línea este-oeste C1 de 16,6 km de longitud, constituye la primera auténtica red de transporte del entorno metropolitano de Zaragoza, 47 trenes diarios realizan el recorrido entre Miraflores y Casetas, en 21 minutos y con 5 paradas: Miraflores (junto al futuro Estadio de la ciudad), El Portillo (nuevo apeadero donde se ubicaba la antigua estación de FFCC), Delicias (estación Intermodal), Utebo y Casetas.

Las frecuencias varían en función de los tramos horarios, generalmente 30 min. los días laborables y 1h. los festivos y horas valle. Se prevé una demanda de unos 400.000 viajeros al año. Hacia 2010- 2011 entrará en funcionamiento la nueva estación de Avda. Goya.

A medio plazo, está previsto que esta línea se amplíe hacia La Cartuja por el este, y a La Joyosa y Alagón por el oeste (en una fase posterior, podría continuar a Cabañas y Pedrola). Estas ampliaciones se sumarían a nuevas líneas, como la futura C2, prevista para antes de 2015, que desde Delicias enlazaría con una nueva estación en PlaZa, la 2ª estación de Alta Velocidad junto a la Feria de Muestras, para proseguir por el Corredor del Huerva, con apeaderos en Cuarte, Cadrete y María de Huerva.

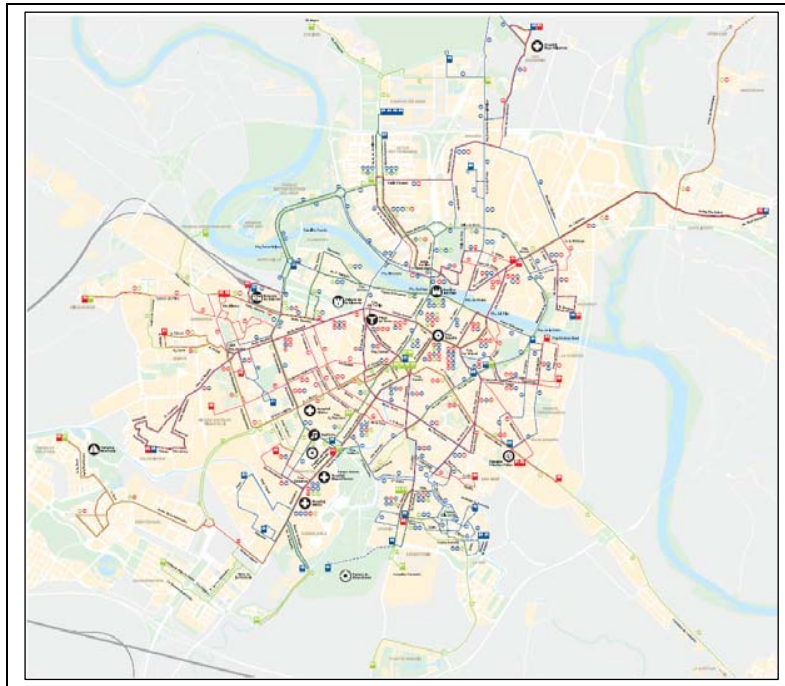
Intercambiadores de Transporte

En concordancia con los objetivos del Plan, se están instalando una serie de intercambiadores, para evitar el solapamiento de líneas interurbanas e intercomarcales con las urbanas, a fin de evitar la saturación y la caída de la velocidad comercial de las diferentes líneas. Están ubicados en nudos estratégicos de la ciudad, en Actur (Kasán), La Jota (Avda. Cataluña), El Portillo (Pº Maria Agustín), Romareda (Carlos V).

Bus Urbano

En este momento existen en Zaragoza más de 40 líneas de bus urbano, la mayoría de ellas diurnas y siete de ellas nocturnas. Su recorrido ha de ser reestructurado ya que se trata de una red concebida hace muchos años y en algunos casos ha quedado obsoleta debido al crecimiento y expansión de la ciudad, así como a los cambios de usos del suelo y de los hábitos de comportamiento de la demanda.

También está previsto ampliar la red de carriles bus.



Fuente: TUZSA. Mapa de líneas diurnas.

4.3. Distribución demográfica

A nivel poblacional, Zaragoza es la quinta ciudad española, y su importante dinámica se ha visto reflejada en el fuerte crecimiento porcentual de la población desde el año 2000, ya que es la ciudad con un mayor aumento poblacional de entre las grandes capitales españolas (un 12,84%), mientras que Barcelona y Valencia han aumentado en menor medida (un 7,9% y un 9,2% respectivamente) y Sevilla ha experimentado un decrecimiento (un -0,13%). Con estos resultados, la capital aragonesa se encuentra en estos momentos muy próxima a la cuarta posición, alcanzando a Sevilla:

Ciudades	Año 2000	Año 2008	Evolución 2000-2008
Madrid	2.882.860	3.213.271	11,46%
Barcelona	1.496.266	1.615.908	8,00%
Valencia	739.014	807.200	9,23%
Sevilla	700.716	699.759	-0,14%
Zaragoza	604.631	682.283*	12,84%

Fuente: INE y * Observatorio Municipal de Estadística.

No obstante, la reducida entidad de su área metropolitana hace que otras provincias como Bilbao o Málaga tengan un mayor peso demográfico en su conjunto, si bien sus municipios de cabecera poseen menor número de residentes, y están creciendo a mucho menor ritmo que Zaragoza.

4.3.1. Distribución y situación espacial de la población

Como se ha comentado con anterioridad, las Juntas Municipales más pobladas de Zaragoza son Delicias, distrito en el que se concentra el 18% de la población zaragozana (115.446 habitantes); El Rabal con el 12 % de la población (76.150 personas) y San José con 70.074 habitantes que suponen el 11% de la población de la ciudad. Entre los menos poblados encontramos Miralbueno que agrupa el 1% de la población; Santa Isabel (el 2%) y Casablanca (el 3%).

Juntas Municipales	Población	% Sobre el total
Actur- Rey Fernando	58.692	9,0%
Casablanca	18.548	2,8%
Casco Histórico	46.052	7,1%
Centro	57.003	8,7%
Delicias	115.446	17,7%
El Rabal	76.150	11,7%
La Almozara	25.984	4,0%
Las Fuentes	45.101	6,9%
Miralbueno	8.587	1,3%

Metro

En los últimos años se ha barajado la posibilidad de crear una red de metro para la ciudad de Zaragoza.

Además de estas infraestructuras, para el diseño de la red ciclista es necesario tener en cuenta las siguientes actuaciones:

Red de vías ciclables.

Pacificación del tráfico motorizado en calles zaragozanas.

A través de dos mecanismos:

- Vías con limitación de velocidad a 30 km/h: vías pacificadas en las que la prioridad en calzada es del vehículo.
- Zonas con prioridad peatonal.

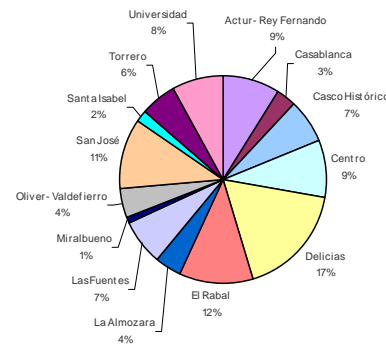
Peatonalización.



Juntas Municipales	Población	% Sobre el total
Oliver- Valdefierro	29.030	4,5%
San José	70.074	10,7%
Santa Isabel	11.833	1,8%
Torrero	36.665	5,6%
Universidad	52.914	8,1%
TOTAL	652.079	100,0%

Fuente: Observatorio Municipal de Estadística. 2008.

Reparto de la población de Zaragoza por juntas municipales



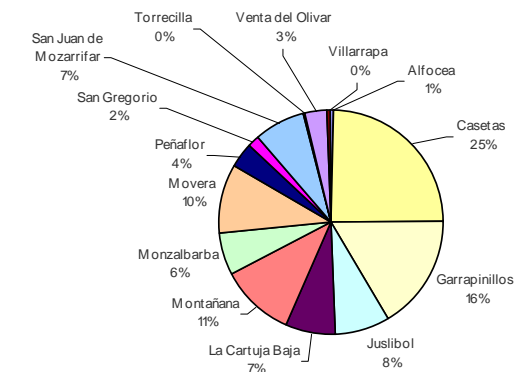
En el sector rural de la ciudad, las Juntas vecinales más pobladas son Casetas donde vive el 24% de la población rural zaragozana; Garrapinillos con el 16%, Montañana (11%) y Movera con el 10%. Los barrios rurales menos poblados son Torrecilla de Valmadrid, con 28 vecinos empadronados; Villarrapa con 135 y Alfocea con 169 habitantes.

Juntas Vecinales	2008	Reparto %
La Cartuja	2.192	7,26
Torrecilla de Valmadrid	28	0,09
San Juan de Mozarrifar	2.263	7,49
Juslibol	2.371	7,85
Montañana	3.272	10,83
Movera	3.050	10,10
Peñaflor	1.061	3,51
San Gregorio	566	1,87
Alfocea	169	0,56
Casetas	7.412	24,54
Garrapinillos	4.903	16,23
Monzalbarba	1.806	5,98

Juntas Vecinales	2008	Reparto %
Venta del Olivar	976	3,23
Villarrapa	135	0,45
TOTAL	30.204	100,00

Fuente: Observatorio Municipal de Estadística. 2008.

Reparto de población por Juntas vecinales



Teniendo en cuenta el número de extranjeros, los distritos con mayor número de extranjeros empadronados son:

- Casco Histórico: el 19,4% de los habitantes son extranjeros
- Delicias: el 16,3% de los habitantes son extranjeros
- Las Fuentes: el 13% de los habitantes son extranjeros

4.3.2. Estructura demográfica de la población: caracterización por grupos de edad

Los porcentajes de población más joven se encuentran en las juntas de Actur Miralbueno, Casablanca, Santa Isabel, El Rabal; Oliver-Valdefierro y La Almozara.

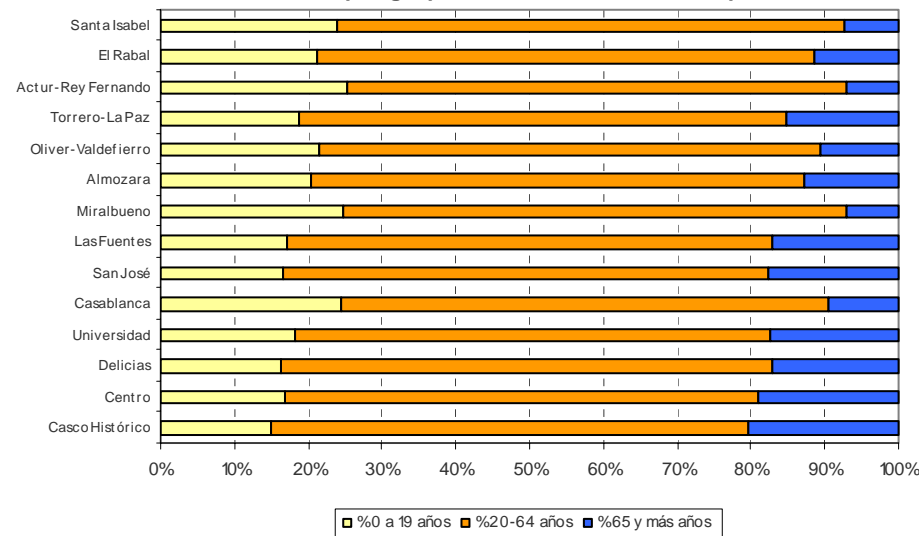
Por Juntas Municipales	% Población por grupos de edad		
	0 a 19 años	20-64 años	65 y más años
Casco Histórico	14,97%	64,5%	20,5%
Centro	16,75%	64,3%	18,9%
Delicias	16,24%	66,7%	17,0%
Universidad	18,22%	64,5%	17,3%
Casablanca	24,57%	66,1%	9,4%
San José	16,69%	65,6%	17,7%
Las Fuentes	17,07%	66,0%	17,0%
Miralbueno	24,81%	68,1%	7,1%
Almozara	20,46%	66,8%	12,8%



Por Juntas Municipales	% Población por grupos de edad		
	0 a 19 años	20-64 años	65 y más años
Oliver-Valdefierro	21,40%	67,9%	10,7%
Torrero-La Paz	18,77%	66,0%	15,2%
Actur-Rey Fernando	25,29%	67,6%	7,1%
El Rabal	21,16%	67,5%	11,3%
Santa Isabel	23,78%	69,0%	7,2%

Fuente: Observatorio Municipal de Estadística. 2008.

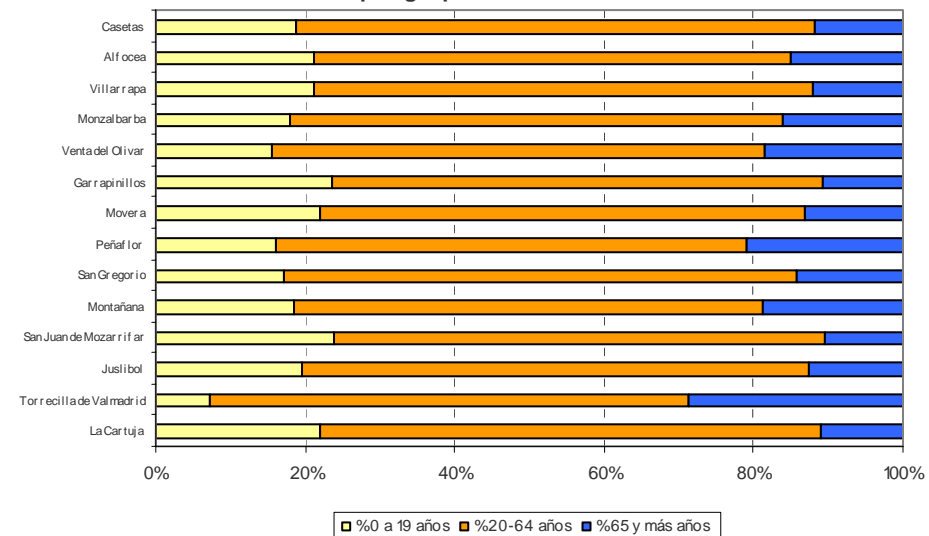
% Población por grupos de edad. Juntas Municipales



Por Juntas Vecinales	% Población por grupos de edad		
	0 a 19 años	20-64 años	65 y más años
Monzalbarba	18,07	66,0	16,0
Villarrapa	21,21	66,7	12,1
Alfocea	21,28	63,8	14,9
Casetas	18,82	69,3	11,8

Fuente: Observatorio Municipal de Estadística. 2008.

% Población por grupos de edad. Juntas Vecinales



En relación a las Juntas Vecinales, aquellas con un mayor porcentaje de población joven son: San Juan de Mozarrifar, Garrapinillos, La Cartuja o Movera.

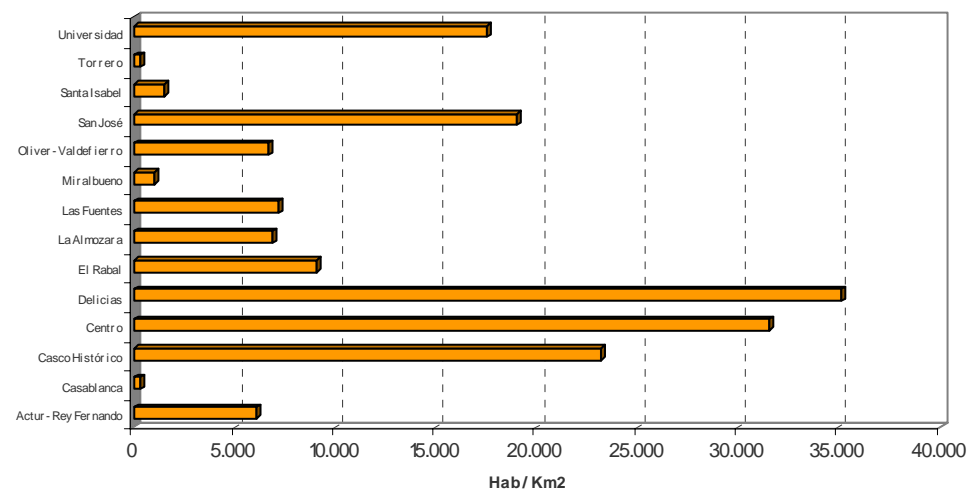
Por Juntas Vecinales	% Población por grupos de edad		
	0 a 19 años	20-64 años	65 y más años
La Cartuja	22,10	67,0	10,9
Torrecilla de Valmadrid	7,14	64,3	28,6
Juslibol	19,56	67,9	12,5
San Juan de Mozarrifar	23,76	65,8	10,4
Montañana	18,53	62,8	18,7
San Gregorio	17,20	68,5	14,3
Peñaflor	16,07	63,0	20,9
Movera	22,09	64,8	13,1
Garrapinillos	23,50	65,9	10,6
Venta del Olivar	15,63	65,7	18,6

4.3.3. Densidad de población

Por distritos municipales, aquellos con una densidad de población más elevada son Delicias, Centro y Casco Histórico (con valores que oscilan entre 35.000 y 23.000 habitantes por Km²). En el otro lado, se encuentran distritos con muy baja densidad como Torrero y Casablanca, debido a la importante superficie sin habitantes con la que cuentan.



Densidad de población por Juntas Municipales (Hab/Km²)



Teniendo en cuenta las cifras por Juntas vecinales, en líneas generales su densidad poblacional es mucho más baja que la de los barrios de la ciudad. Sin embargo destaca la Junta de Casetas, con una densidad cercana a 1.200 hab/ Km².

4.3.4. Proyecciones de población

Según las Proyecciones de Población del Instituto Nacional de Estadística, la población en Aragón llegará a los 1,4 millones en el año 2018, llegando la provincia de Zaragoza a contar con 1.024.529.

A partir de este dato provincial, y teniendo en cuenta la media del porcentaje de habitantes de la ciudad de Zaragoza sobre el total provincial en los últimos 9 años (70,86%), Zaragoza podría tener en el año 2018 **725.981 habitantes, aproximadamente 43.000 habitantes más que en 2008.**

Buena parte de esta nueva población se instalará en las nuevas zonas de la ciudad donde, como se ha señalado anteriormente, hay prevista una importante reserva de nueva vivienda.

4.4. Conclusiones

Algunas de las conclusiones que pueden extraerse en cuanto a la estructura territorial y demográfica de Zaragoza, y que pueden influir a la hora de plantear una malla ciclable en la ciudad, son las siguientes:

- La estructura territorial de la ciudad de Zaragoza es compleja, ya que en menos del 25% de superficie del término municipal, se concentra el 96% de la población. Únicamente el 4,4% de la población total del municipio vive en los Barrios Rurales.
- A partir de las proyecciones de población previstas, Zaragoza podría tener en el año 2018, aproximadamente 43.000 habitantes más.
- La evolución urbana de la ciudad ha sido muy diferente en una y otra margen del Ebro, por lo que la parte Norte, en líneas generales, se ha conformado más recientemente. En la actualidad, se aprecia un cambio urbano hacia una ciudad más descentralizada y con mayor complejidad entre las áreas centrales y las periferias.

- En relación a los posibles usos de la ciudad que generan más desplazamientos, uno de los principales parámetros a tener en cuenta es el **número de habitantes (uso residencial)**. En este sentido, los barrios de la ciudad que cuentan con mayor contingente poblacional son: **Delicias (17,7%), El Rabal (11,1%) y San José (11,7%)**, y los que acumulan menor población son: Miralbuena (1,3%), Santa Isabel (1,8%) y Casablanca (2,8%). Por otro lado, los barrios con mayores densidades son: Delicias, Centro y Casco Histórico.
- También teniendo en cuenta la estructura demográfica, los barrios con población más joven son Actur, Casablanca, Miralbuena, Santa Isabel, Almozara, Oliver y El Rabal, siendo éstos en su mayoría, los que más han aumentado su población en los últimos años.
- Además del uso residencial existen muchos **otros usos** en la ciudad que suponen importantes centros de atracción de población y por tanto de desplazamientos. Estos centros neurálgicos sirven para establecer líneas de deseo y tienen que ver con: los usos productivos, los usos educativos, los usos sanitarios o los usos sociales y deportivos, entre otros. Aunque estos centros "ciclables" están repartidos por toda la ciudad, hay determinadas zonas donde son especialmente numerosos, como es la **Zona universitaria, Casco Histórico, Delicias, Actur o Centro.**
- Además de los usos considerados actuales, será necesario tener en cuenta los nuevos crecimientos, así como las infraestructuras previstas a corto y medio plazo, que supondrán un crecimiento sobre todo en la zona sur de la ciudad.