



## ANEXO 1: ENCUESTA





INFORMACIÓN A CUMPLIMENTAR EXCLUSIVAMENTE POR EL ENTREVISTADOR

Nº de cuestionario

Encuestador (a)

Día realización encuesta                      Día \_\_\_\_\_ del Mes \_\_\_\_\_

Hora realización encuesta

Tiempo realización encuesta (Tachar sobre el número. Posible más de una respuesta)

Soleado .....	1
Nublado .....	2
Lluvia .....	3
Viento.....	4
Otros: Indicar .....	5

Punto de muestreo  
(Importarte, situarse exactamente en el punto de aforo indicado)

Plaza de España (rotonda frente al Tubo) .....	1
Calle Rioja (esquina con c/Sainz Ibáñez).....	2
UNIZAR (por Plaza San Francisco) .....	3
Carril bici de Echegaray Caballero .....	4
Parque Grande .....	5
Carril bici en Ranillas .....	6
Carril bici de Canal Imperial (Avda América) .....	7
Plaza San Miguel .....	8
Coso (Pza Madalena) .....	9
Actur (CPS de UNIZAR) .....	10
Miguel Server .....	11

LEER AL ENTREVISTADO (A)

Estimado Señor / Señora,

El Ayuntamiento de Zaragoza está elaborando el Plan Director de la Bicicleta de Zaragoza. Dentro de este estudio se incluye una encuesta para a fin conocer los hábitos de uso de la bicicleta por parte de los ciudadanos, recogiendo también información sobre la opinión que tienen sobre los servicios existentes y posibles actuaciones a realizar en el futuro.

Si no es molestia, le rogaría que me respondiera a un cuestionario de no más de 10 minutos sobre el tema. Por supuesto, toda la información obtenida se tratará de forma confidencial. Muchas gracias.

1. ¿Cuántas bicicletas tiene en casa, aunque no las utilice a menudo?

2. ¿Cuántas bicicletas utiliza de forma habitual?

3. Por favor, señale cuales de los siguientes elementos utiliza DE FORMA HABITUAL al circular en bicicleta por la ciudad (UNA RESPUESTA A CADA ITEM)

	SÍ	NO	NS	NC
Casco	1	2	8	9
Reflectante	1	2	8	9
Faro (s) delantero	1	2	8	9
Faro (s) trasero	1	2	8	9
Candado u otros sistemas antirrobo	1	2	8	9
Timbre	1	2	8	9

4. ¿Hace cuantos años que va en bicicleta?

5. ¿Hace cuantos años que va en bicicleta por Zaragoza ciudad?

6. ¿Qué días suele utilizar la bicicleta?

Laborables y festivos.....	1
Sólo laborables .....	2
Sólo festivos .....	3

7. ¿Con qué frecuencia suele utilizar usted la bicicleta?  
(SÓLO UNA RESPUESTA ES POSIBLE)

Todos o casi todos los días .....	1
Al menos una vez a la semana .....	2
Sólo los fines de semana .....	3
Alguna vez al mes .....	4
Sólo en primavera o vacaciones .....	5
Uso todavía menos frecuente .....	6

8. ¿Para qué suele utilizar la bicicleta? (MÁS DE UNA RESPUESTA ES POSIBLE)

Para tiempo libre .....	1
Para ir al trabajo .....	1
Para ir a un centro educativo.....	1
Para hacer gestiones .....	1
Para todo .....	1
Otros: Indicar .....	1

9. ¿Combina de manera habitual el uso de la bicicleta con otros medios de transporte?. En caso de que la respuesta sea SÍ, indicar cuales (MÁS DE UNA RESPUESTA ES POSIBLE)

Coche .....	1
Moto .....	1
Autobús urbano .....	1
Otros: Indicar .....	1



10. ¿Qué tipo de bicicleta utiliza?

Privada ..... 1  
Pública ..... 2  
Ambas..... 3

PREGUNTAS Nº 11, 12, 13, 14, 15 y 16 SÓLO PARA QUIENES RESPONDER “PRIVADA” A PREGUNTA Nº10

11. ¿Donde suele aparcar su bicicleta de uso habitual cuando se desplaza?

(MÁS DE UNA RESPUESTA ES POSIBLE)

En aparcabicis ..... 1  
En una farola, señal ..... 2  
Otros: Indicar ..... 3  
No sabe o no contesta ..... 9

12. Cuando no aparca su bicicleta en los aparcabicis, ¿a qué se suele deber?

(MÁS DE UNA RESPUESTA ES POSIBLE)

No hay otras posibilidades ..... 1  
La bicicleta está más visible ..... 1  
Queda más cerca del destino ..... 1  
Es más fácil de candar ..... 1  
Otros: Indicar ..... 1

13. ¿Donde guarda su bicicleta de uso habitual por la noche?

En los puestos del biZi (es de alquiler) ..... 1  
En un garaje – parking ..... 2  
En casa – en el portal ..... 3  
Dentro de la vivienda ..... 4  
Trastero ..... 5  
En la calle ..... 6  
Otros: Indicar ..... 7

14. ¿Le han robado la bicicleta en Zaragoza durante los últimos 2 años?

Sí ..... 1  
No ..... 2

15. En caso de hacer sufrido robo, ¿Acabó recuperando la bicicleta?

Sí, Indicar modo ..... 1  
No ..... 2

16. ¿Por qué no utiliza la bicicleta pública? (máximo 2 razones):

..... (1)  
..... (2)

PREGUNTAS Nº 17 y 18 SÓLO PARA QUIENES RESPONDER “PÚBLICA” A PREGUNTA Nº10

17. Valore, por favor, de 0 a 10 los siguientes elementos de biZi: (UNA RESPUESTA A CADA ITEM)

	0-10	NS	NC
Información sobre el servicio y su funcionamiento			
Situación de las estaciones			
Mantenimiento de las bicicletas			
Disponibilidad de bicicletas			
Precio del servicio			
Servicio de atención al usuario			
Valoración global del servicio			

18. ¿Puede, por favor, de forma resumida proponer actuaciones para la mejora del servicio? (máximo 2):

..... (1)  
..... (2)

PARA TODOS LOS ENTREVISTADOS

19. Cuando circula en bicicleta, ¿respetas las señales de tráfico?: (UNA RESPUESTA A CADA ITEM)

	Siempre	A Menudo	Casi Nunca	Nunca	NS	NC
Si circula en calzada	1	2	3	4	8	9
Si circula en aceras	1	2	3	4	8	9
Si circula en vías ciclables	1	2	3	4	8	9

20. ¿Conoce la Ordenanza Municipal de uso de la bicicleta que entrará en vigor en breve?

Sí ..... 1  
No ..... 2

21. ¿Ha tenido algún accidente en bicicleta durante los últimos 2 años? Si es así, por favor, señalar como.

No ..... 1  
Sí: Señalar como: ..... 2

22. Valore, por favor, las siguientes infraestructuras ciclistas de la ciudad de Zaragoza: (UNA RESPUESTA A CADA ITEM)

	0-10	NS	NC
Comodidad de los carriles bici existentes			
Amplitud de la red de carriles bici existentes			
Accesos en bicicleta a los principales centros de la ciudad			
Aparcamientos públicos de bicicletas			
Cinturón Verde y recorridos ciclistas fuera del núcleo urbano			

23. ¿Conoce las nuevas infraestructuras que el Ayuntamiento de Zaragoza va a realizar para potenciar el uso de la bicicleta en la ciudad?

Sí ..... 1  
No ..... 2

24. ¿Puede, por favor, proponer de manera resumida actuaciones para mejorar y ampliar el uso de la bicicleta en la Ciudad de Zaragoza dentro del Plan Director de Fomento de la Bicicleta? (máximo 2):

..... (1)  
..... (2)

Género

Hombre ..... 1  
Mujer ..... 2

Año de nacimiento

Municipio residencia habitual

Ciudad de Zaragoza ..... 1  
Otros: Indicar ..... 2  
No contesta ..... 3

En el caso de residir en la Ciudad de Zaragoza, señalar Distrito



El método de muestreo es Aleatorio Simple, con cuotas por puntos de muestreo. Los puntos de muestreo se consensuaron con una serie de actores representativos del mundo de la bicicleta en la Ciudad (Oficina de la Bicicleta, PEDALEA,...), eligiéndose finalmente 11 puntos. El número de encuestas realizadas en cada punto de muestreo, y su porcentaje, fue el siguiente:

Nivel de estudios completado	Básica, Estudios Primarios .....	1
	Estudios Secundarios .....	2
	Estudios Superiores .....	3
	Otros: Indicar .....	4
	No contesta .....	5
Situación laboral	Trabaja. Indicar oficio .....	1
	Jubilado o pensionista .....	2
	Parado .....	3
	Estudiante .....	4
	Otros: Indicar .....	5
	No contesta .....	6

MUCHAS GRACIAS POR SU AYUDA Y COLABORACIÓN

Introducción y Metodología

Los diferentes estudios sobre la Movilidad realizados en el pasado en la Ciudad de Zaragoza obviaron a la bicicleta como medio de transporte, por lo que se carece de datos y series estadísticas que nos ayuden a establecer cuales son los principales rasgos de los ciclistas urbanos zaragozanos.

Con un enfoque parcial, dirigidos al estudio de elementos específicos en cada caso, contamos con dos encuestas recientes:

- “Estudio Cualitativo sobre hábitos de uso de la bicicleta en Zaragoza”. Mayo de 2008. Encuesta telefónica elaborada por AC Consultores para el Ayuntamiento de Zaragoza
- “Investigación en el Desarrollo de Alternativas al Transporte Urbano Sostenible”. 2009. Encuesta por Internet elaborada por el Grupo de Investigación en Transporte y Logística de la Universidad de Zaragoza.

Sobre la base de las encuestas mencionadas, para la elaboración del presente Plan Director de la Bicicleta de Zaragoza se realizó *ex profeso* una encuesta cuyo objetivo principal fue conocer el perfil del usuario, los hábitos de uso, la percepción y las expectativas de los ciclistas en la Ciudad a fin de trazar unas conclusiones claras que contribuyeran al diagnóstico y diseño de propuestas del citado Plan.

La encuesta se dirigió al total de la población que circula en bicicleta por Zaragoza. Se realizaron 698 encuestas en diferentes puntos de la Ciudad, representativos de los flujos habituales de movilidad.

La encuesta se ha elaborado con un nivel de Confianza del 97% y un error muestral de 0,05. El cuestionario fue elaborado por IDOM Zaragoza, en colaboración con los técnicos de la Oficina de la Bicicleta de Zaragoza y consiste en 24 preguntas (3 abiertas), más las preguntas de clasificación socio-demográfica.

La metodología utilizada fue la encuesta presencial, a pie de carril bici, y el trabajo se realizó durante 4 días (2 laborables y 2 festivos), a lo largo de la primera semana del mes de abril de 2009



Punto de muestreo	Nº Encuestas	%
UNIZAR (Plaza San Francisco)	75	10,7
Calle Rioja	71	10,2
Miguel Servet	71	10,2
Parque Grande	70	10,0
Plaza San Miguel	70	10,0
Carril bici en Ranillas	69	9,9
ACTUR (CPS UNIZAR)	67	9,6
Carril bici en Canal Imperial (Avda América)	66	9,5
Coso (Plaza Magdalena)	62	8,9
Carril bici de Echegaray Caballero	47	6,7
Plaza de España	30	4,3
<b>TOTAL</b>	<b>698</b>	<b>100</b>

Grupos de edad	Encuesta (Nº)	Encuesta (%)
Menos de 12	23	3,3
Entre 13 y 17	36	5,2
Entre 18 y 26	363	52,0
Entre 27 y 49	205	29,4
Entre 50 y 64	59	8,5
65 y más	12	1,7
<b>TOTAL</b>	<b>698</b>	<b>100,0</b>

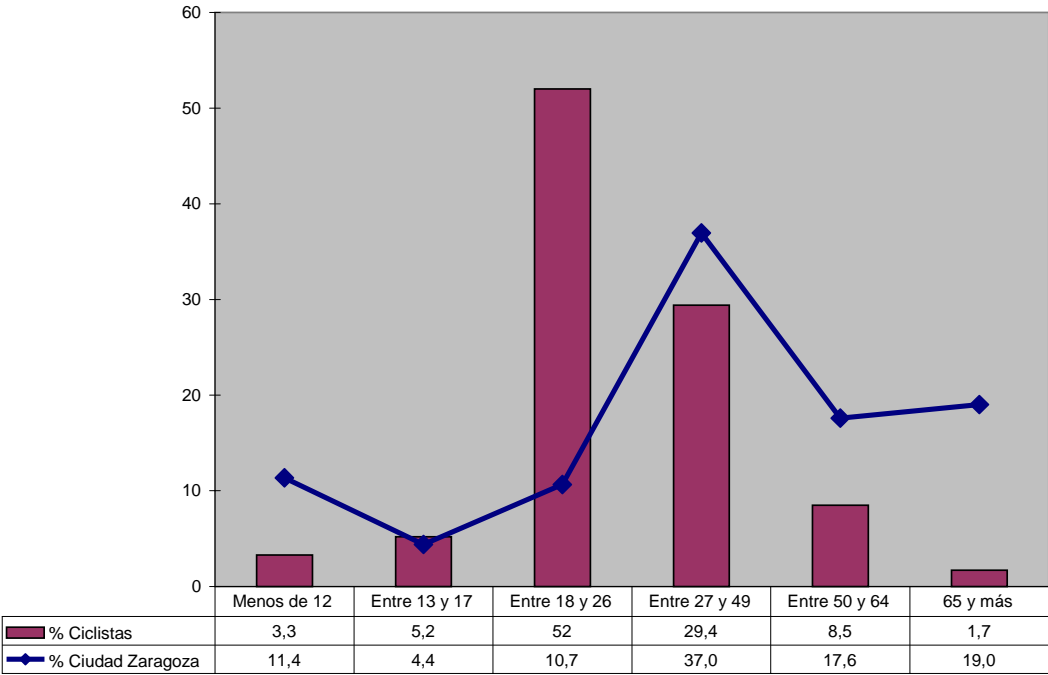
### Perfil del ciclista

Al igual que sucede en otras grandes ciudades españolas, el ciclista urbano en Zaragoza es mayoritariamente masculino superando la proporción de tres hombres por una mujer. Según la encuesta realizada, el 68,6% de los ciclistas son hombres y el 31,4% mujeres.

Género del ciclista	Encuesta (Nº)	Encuesta (%)
Hombre	479	68,6
Mujer	219	31,4
<b>TOTAL</b>	<b>698</b>	<b>100,0</b>

El usuario de la bicicleta se puede calificar de joven. Un abrumador 52% de los ciclistas encuestados tienen entre 18 y 26 años de edad. Le sigue el grupo de edad entre 27 y 49 años, con el 29,4% del total. Entre los 18 y los 49 años de edad se agrupan más del 81% de los ciclistas de la Ciudad. Los más pequeños y los mayores de 50 tan apenas se atreven todavía a utilizar la bicicleta.

Grupos de edades de los ciclistas urbanos de la Ciudad de Zaragoza. Comparativa con el conjunto de la estructura demográfica



Fuente: Plan Director de la Bicicleta de Zaragoza (2009)



La inmensa mayoría de los ciclistas (93,7%) tienen su residencia habitual en la Ciudad, siendo todavía muy escasos los turistas que circulan en bicicleta o los visitantes que aprovechan sus estancias en Zaragoza para desplazarse en bici. Esto contrasta con el uso más diversificado que existe ya en otras grandes ciudades españolas como Barcelona o Sevilla.

Municipio de residencia habitual	Encuesta (Nº)	Encuesta (%)
Ciudad de Zaragoza	654	93,7
Otros	14	2,0
No contesta	30	4,3
TOTAL	698	100

El nivel de estudios medio de los ciclistas urbanos en Zaragoza supera ampliamente al del conjunto de la sociedad, predominando las personas con títulos Superiores (44,6%) y Secundarios (43,3%). Esto debe ponerse en relación con la baja media de edad de los ciclistas ya que suele suponer aumentos directamente proporcionales en el nivel formativo medio.

Nivel de estudios completado	Encuesta (Nº)	Encuesta (%)
Básica, estudios primarios	59	8,5
Estudios Secundarios	302	43,3
Estudios Superiores	311	44,6
Otros	15	2,1
No contesta	11	1,6
TOTAL	698	100

En coherencia con la relativamente baja edad media de los ciclistas, predominan entre los usuarios los trabajadores con empleo (44,1%) y los estudiantes (42,0%). Este último dato hace presagiar un incremento del uso de la bicicleta en el futuro. No obstante, queda por saber si esos jóvenes estudiantes que utilizan la bicicleta para sus desplazamientos la continuarán utilizando cuando lleguen a la vida adulta y se incorporen al mercado del trabajo.

Situación laboral	Encuesta (Nº)	Encuesta (%)
Trabaja	308	44,1
Jubilado o pensionista	28	4,0
Parado	52	7,4
Estudiante	293	42,0
Otros	7	1,0
No contesta	10	1,4
TOTAL	698	100

La comparación del perfil socio-demográfico del ciclista urbano zaragozano con el conjunto de la población de la Ciudad muestra los siguientes rasgos principales:

- Fuerte masculinización. El 68,6% de los ciclistas urbanos son hombres, a pesar de que únicamente suponen el 48,6% de la población total. En contraste, las mujeres, que suponen el 51,4% del universo, únicamente suponen en el año 2009 el 31,4% del total de ciclistas urbanos.
- Se produce un Importante sesgo en el cohorte de edad comprendido entre los 18 y los 26 años, donde se concentran más de la mitad de los ciclistas de la Ciudad a pesar de que representan únicamente el 10,7% de la población total.
- La población más joven (menos de 12 años) y la de mayor edad (65 años o más) son quienes, en proporción, utilizan en menor medida la bicicleta. El mayor contraste se producen entre la gente más mayor ya que suponen el 19,0% del conjunto de la estructura demográfica zaragozana, mientras que únicamente el 1,7% del conjunto de los ciclistas urbanos.
- El usuario ciclista en Zaragoza tiene, por término medio, un nivel educativo superior al de conjunto de la población. Como muestra de ello, señalar que el 44,6% de los ciclistas urbanos cuentan con estudios superiores, lo que contrasta con el 20,2% del conjunto de la población. El predominio entre los ciclistas del grupo de edad comprendido entre los 18 y los 26 años –el que cuenta con un mayor nivel educativo medio de todos los cohortes- explica en parte este sesgo.
- Teniendo en cuenta la situación laboral, el colectivo de los estudiantes se encuentra fuertemente representados. Mientras que suponen el 42% del total de los ciclistas urbanos, este colectivo supone únicamente el 18,1% del conjunto de la población zaragozana. A la inversa sucede con el grupo de jubilados y pensionistas, que suponen el 19,8% del conjunto de la población pero únicamente el 4% del conjunto de las personas que transitan en bici por la urbe.





Resumen del perfil de ciclista urbano. Comparativa con datos de la población del conjunto de la Ciudad de Zaragoza. Datos en %.

	Ciclista Urbano Zaragoza	Total Población Ciudad de Zaragoza
Universo de análisis (N)	698	666.129
Género		
Hombre	68,6	48,6
Mujer	31,4	51,4
Edad (años)		
Menos de 12	3,3	11,4
Entre 13 y 17	5,2	4,4
Entre 18 y 26	52,0	10,7
Entre 27 y 49	29,4	37,0
Entre 50 y 64	8,5	17,6
65 y más	1,7	19,0
Nivel de estudios completado		
Básica, estudios primarios	8,5	33,2
Estudios Secundarios	43,3	46,6
Estudios Superiores	44,6	20,2
Otros	2,1	-
No contesta	1,6	-
Situación laboral		
Trabaja	44,1	41,6
Jubilado o pensionista	4,0	19,8
Parado	7,4	4,7
Estudiante	42,0	18,1
Otros	1,0	15,8
No contesta	1,4	-

Equipamiento de los ciclistas

El parque ciclista en la Ciudad es muy importante ya que más del 80% de los entrevistados tenían más de una bicicleta en su residencia habitual. Es especialmente significativo que el 33% de los entrevistados cuente con entre 3 y 5 bicicletas y un 3,2%, 6 ó más. Sin duda, se trata de un enorme potencial para el desarrollo ciclista de la ciudad a corto y medio plazo.

Número de bicicletas en el hogar	Nº	%
1	185	26,5
2	220	31,5
Entre 3 y 5	230	33,0
6 o más	22	3,2
No sabe / No contesta	41	5,9
TOTAL	698	100

Por término medio los hogares zaragozanos tienen una media de más de 2 bicicletas, en concreto 2,3. La media de bicicletas que se utilizan de manera habitual es menor: 1,24.

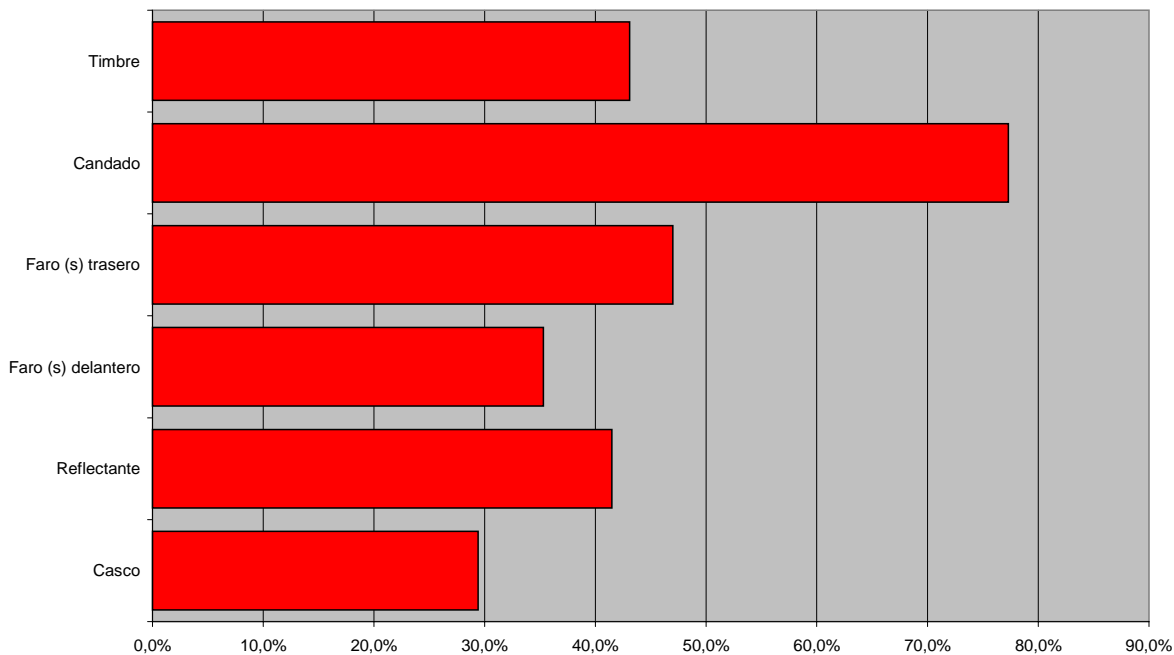
El equipamiento ciclista en bicicleta privada se puede considerar muy bajo con la salvedad hecha de la amplia distribución de los candados (77,3% de los encuestados declaraban utilizar uno). Desde el punto de vista de la seguridad vial, resultan preocupantes las cifras relativas a elementos de visibilidad, ya que en ningún caso alcanza siquiera el 50%.

Equipamiento del ciclista al circular en bicicleta (más de una respuesta es posible)	Nº	% total de respuestas	% de ciclistas que sí cuentan con diferentes equipamientos
Casco	189	10,7%	29,4%
Faro (s) delantero	227	12,9%	35,3%
Reflectante	267	15,2%	41,5%
Timbre	277	15,7%	43,1%
Faro (s) trasero	302	17,2%	47,0%
Candado	497	28,3%	77,3%
TOTAL	1.759	100,0%	273,6%





Equipamiento del ciclista urbano en la Ciudad de Zaragoza



Fuente: PLAN DIRECTOR DE LA BICICLETA DE ZARAGOZA (2009)

## Antigüedad

Los ciclistas zaragozanos cuentan con una dilatada experiencia ya que el 84,4% de los encuestados declaran que ya iban en bicicleta hace 6 años o más años. Más en concreto, la media declarada por los entrevistados es de 16 años de experiencia ciclista. Por supuesto, este dato varía ostensiblemente en relación con la edad de cada ciclista en cuestión.

## ¿Hace cuantos años que va en bicicleta?

	Nº	%
Un año o menos	27	3,9
Entre 1 y 2 años	22	3,2
Entre 3 y 5 años	58	8,3
6 años o más	589	84,4
No sabe / No contesta	2	0,3
TOTAL	698	100

Más significativo es, sin embargo, el siguiente dato que concreta los años en los que se está circulando en bicicleta por la Ciudad (hay que tomar en consideración que, como se analizaba con anterioridad, la gran mayoría de los ciclistas residen en la propia ciudad). En este caso el porcentaje de ciclistas más veteranos (con 6 años ó más circulando por la ciudad) se reduce al 31,9% de los entrevistados.

El 18,2% del total de ciclistas actuales tiene tan sólo un año o menos de antigüedad. El porcentaje se amplía al 35,1% si consideramos los 2 últimos años. Sin lugar a dudas, las múltiples operaciones ciclistas desarrolladas en la ciudad en torno a Expo 2008, la ampliación de la red de carriles bici y el servicio público de alquiler de bicicletas (BiZi), han contribuido a este considerable aumento a lo largo de los últimos años. De estos datos se deduce que si bien un elevado porcentaje de personas sabe ir en bicicleta desde hace años, ha sido en los últimos dos cuando se han animado a utilizarla en la ciudad.

## ¿Hace cuantos años que va en bicicleta por la Ciudad de la Bicicleta?

	Nº	%
Un año o menos	127	18,2
Entre 1 y 2 años	118	16,9
Entre 3 y 5 años	220	31,5
6 años o más	223	31,9
No sabe / No contesta	10	1,4
TOTAL	698	100

Los rasgos principales del perfil de los “nuevos ciclistas” que se han incorporado al tránsito zaragozano a lo largo de los 2 últimos años desde la fecha de encuesta (Abril 2009) con los más veteranos (3 años o más de experiencia ciclista en la Ciudad):

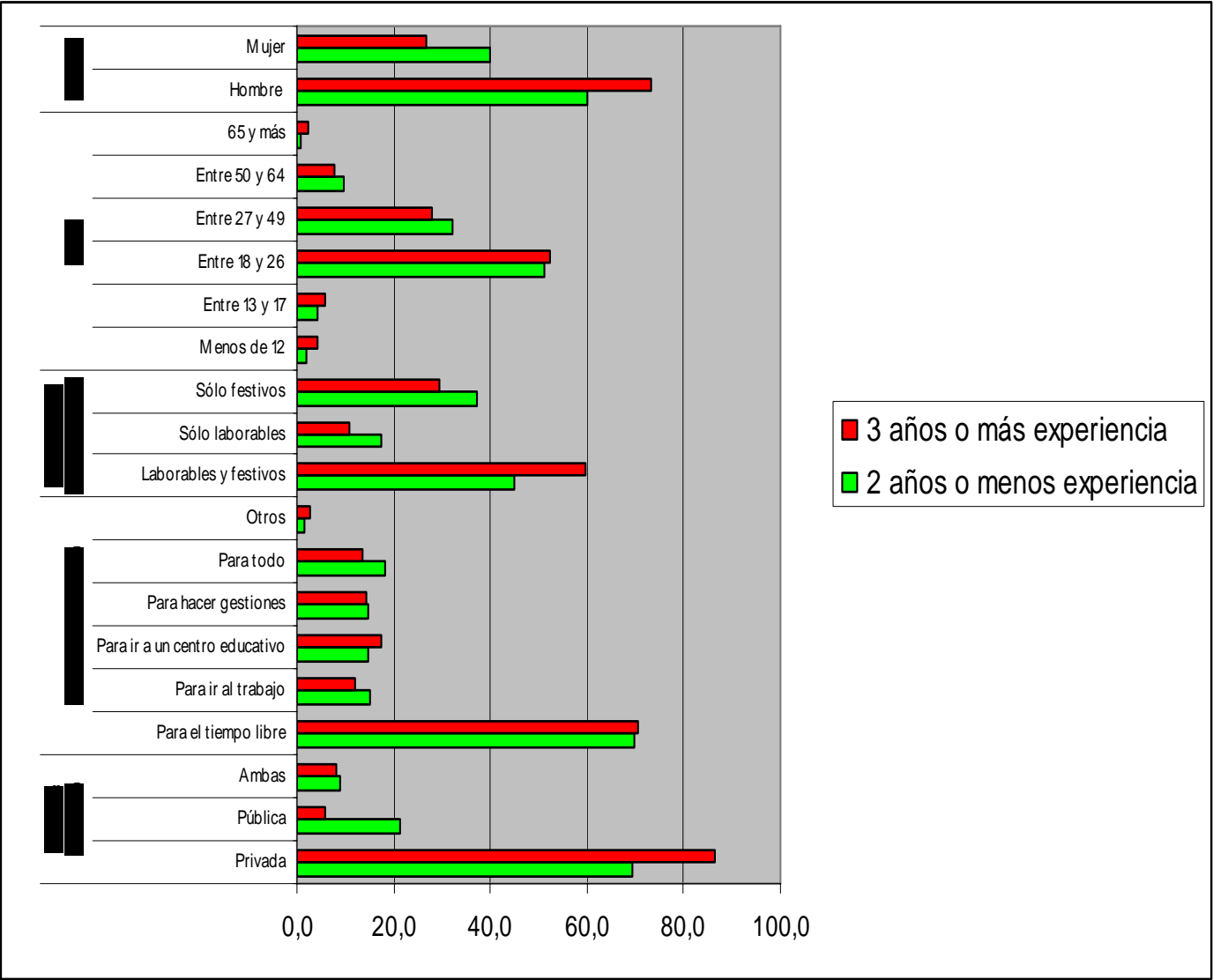
1. Cada vez hay más mujeres ciclistas urbanas. Mientras que entre los ciclistas más veteranos existe un predominio claro de los hombres (el 73,2% del total), entre las nuevas incorporaciones las mujeres ya representan el 40%.
2. Predominio de ciclistas jóvenes, concretamente entre 18 y 26 años
3. Existe un importante sesgo en la frecuencia de uso de la bicicleta entre los “ciclistas veteranos” y los “nuevos ciclistas”. Mientras que los primeros usan la bicicleta de manera más frecuente (“laborables y festivos”, un 59,6%), los segundos hace un uso más infrecuente y sólo los fines de semana (37,3%).
4. Entre los “nuevos ciclistas” cabe destacar la notable proporción de ciclistas que utilizan la bici “para todo” (un 18,4%), lo que denota que los nuevos usuarios no solamente son personas interesadas en la bicicleta para un uso lúdico y de fin de semana.
5. Los “nuevos ciclistas” muestran un mayor uso del servicio de alquiler de bicicleta pública, 30,5%, frente a la preferencia clara por la bicicleta privada entre los usuarios más veteranos (86,4%).



Comparativa entre usuarios de bicicleta recientes (2 años o menos) con otros más veteranos (3 años o más) circulando por la Ciudad de Zaragoza. Datos %

	2 años o menos experiencia	3 años o más experiencia
Género		
Hombre	60,0	73,2
Mujer	40,0	26,8
Edad		
Menos de 12	2,0	4,1
Entre 13 y 17	4,1	5,9
Entre 18 y 26	51,0	52,4
Entre 27 y 49	32,2	27,8
Entre 50 y 64	9,8	7,7
65 y más	0,8	2,3
Días de uso de la bicicleta		
Laborables y festivos	45,1	59,6
Sólo laborables	17,6	10,8
Sólo festivos	37,3	29,6
Uso de la bicicleta		
Para el tiempo libre	69,8%	70,7%
Para ir al trabajo	15,1%	12,2%
Para ir a un centro educativo	14,7%	17,5%
Para hacer gestiones	14,7%	14,3%
Para todo	18,4%	13,6%
Otros	1,6%	2,9%
Tipo de bicicleta		
Privada	69,5%	86,4%
Pública	21,4%	5,7%
Ambas	9,1%	8,0%

Gráfico resumen comparativo entre ciclistas urbanos recientes (2 años o menos) con otros más veteranos (3 años o más) circulando por la Ciudad de Zaragoza. Datos %



Fuente: PLAN DIRECTOR DE LA BICICLETA DE ZARAGOZA (2009)

Hábitos de uso

En relación a los hábitos generales de uso de la bicicleta en la Ciudad, predomina el uso mixto (uso tanto en días laborables como festivos), con un 53,9%, destacando también que un tercio de los ciclistas (el 33%) declaran que sólo circulan durante los fines de semana.



Días de uso de la bicicleta	Nº	%
Laborables y festivos	376	53,9
Sólo laborables	91	13,0
Sólo festivos	230	33,0
No responde	1	0,1
TOTAL	698	100

Algo menos de la mitad (44,3%) de los ciclistas hacen un uso muy intensivo de la bicicleta, utilizándola todos o casi todos los días. Además, un significativo 24,2% declaran utilizar la bicicleta al menos una vez a la semana. De esta información se denota que importantes grupos de ciclistas hacen un uso muy habitual de la bicicleta para actividades habituales.

Frecuencia de uso	Nº	%
Todos o casi todos los días	309	44,3
Al menos una vez a la semana	169	24,2
Sólo los fines de semana	97	13,9
Alguna vez al mes	55	7,9
Sólo en primavera o vacaciones	48	6,9
Uso todavía menos frecuente	19	2,7
No responde	1	0,1
TOTAL	698	100

Tanto para los usuarios de bici más habituales como para los que lo son menos, el disfrutar del “tiempo libre” (el 70,7% de todas las respuestas) es el uso principal que se le da a la bicicleta.

Es significativo el notable peso que comparten tareas cotidianas como son “ir a un centro educativo” (16,7%), “para hacer gestiones” (14,5%) o “para ir al trabajo” (13,1%). A su vez el 15,4% la utilizan para todo tipo de usos en la ciudad.

¿Para qué suele utilizar la bicicleta? (más de una respuesta es posible)

Uso (agregado)	Uso (desagregado)	Nº respuestas	% desagregado	% agregado
Tiempo libre	Para el tiempo libre	492	70,7%	70,7%
Uso Cotidiano	Para ir a un centro educativo	116	16,7%	44,3%
	Para hacer gestiones	101	14,5%	
	Para ir al trabajo	91	13,1%	
Para todo	Para todo	107	15,4%	15,4%
Otros	Otros	17	2,4%	2,4%
	TOTAL	924	132,8%	132,8%

El cruce de la información relativa a la frecuencia con la que se utiliza la bicicleta con las modalidades de uso muestra una notable variabilidad. Factores como la lluvia o el viento pueden condicionar notablemente el uso de la bicicleta en la ciudad. En todo caso, cabe resaltar aquí de nuevo la fortaleza de los valores de personas que utilizan la bicicleta en Zaragoza al menos una vez a la semana (o casi todos los días).

Frecuencia con la que se utiliza la bicicleta, por modalidades de uso. Dato en %

	Para el tiempo libre	Para ir al trabajo	Para ir a un centro educativo	Para hacer gestiones	Para todo	Otros	TOTAL
Todos o casi todos los días	46,4	35,2	38,8	46,5	46,7	41,2	44,3
Al menos una vez a la semana	22,4	24,2	32,8	24,8	25,2	29,4	24,2
Sólo los fines de semana	14,1	15,4	9,5	13,9	12,1	23,5	14,0
Alguna vez al mes	7,7	13,2	7,8	6,9	8,4	5,9	7,9
Sólo en primavera o vacaciones	6,5	8,8	8,6	4,0	6,5	0,0	6,9
Uso todavía menos frecuente	2,9	3,3	2,6	4,0	0,9	0,0	2,7
TOTAL	100	100	100	100	100	100	100



**Bicicleta privada o pública**

En únicamente un año de existencia el servicio de alquiler de bicicleta pública (BiZi) ha logrado una cuota notable en los desplazamientos ciclistas zaragozanos. Casi uno de cada cinco encuestados (19,2%), utiliza servicio BiZi en exclusiva o lo compatibiliza con la bicicleta privada.

¿Qué tipo de bicicleta suele utilizar?	Nº	%
Privada	559	80,1
Pública	77	11,0
Ambas	57	8,2
No contesta	5	0,7
TOTAL	698	100,0

**Una tipología de ciclista urbano en Zaragoza según sus hábitos de uso**

El análisis multivariable (a través de la realización de un modelo de Análisis Factorial) de los resultados de las encuestas realizadas permite la delimitación de dos perfiles principales de ciclistas urbanos en la Ciudad.

Estos corresponden con las siguientes características generales:

- El ciclista habitual. Utiliza la bicicleta para diversas actividades cotidianas (realizar gestiones, ir al trabajo / colegio,...) así como para ocio. Supone el 52,8% de los ciclistas entrevistados, siendo en su inmensa mayoría hombre (69,9%) y adulto -en más de un 80% tiene una edad comprendida entre los 18 y los 49 años-.
- Utiliza de manera predominante la bicicleta privada -78,7%-, aunque también presenta baremos significativos en relación al uso mixto con la bicicleta pública de alquiler -8,2%-.
- El ciclista recreativo. Únicamente utiliza la bicicleta para actividades de ocio. Suponen el 47,2% del total de los ciclistas urbanos zaragozanos.
- Son también mayoritariamente hombres, aunque las mujeres presentan valores algo más elevados –el 32,7% del total-. A pesar de que entre este grupo de ciclistas también predominan los cohortes de edad adultos –de 18 a 49 años-, es un colectivo más diverso desde el punto de vista de la edad. Este grupo de ciclistas responde, a su vez, de manera similar al conjunto del universo ciclista en lo referente el tipo de bicicleta utilizada y a los días en los que suelen circular.

Características principales de los perfiles de ciclistas urbanos en la Ciudad de Zaragoza. Datos en %

	TOTAL	Ciclista habitual	Ciclista recreativo
TOTAL	100	52,8	47,2
Género			
Hombre	68,7	69,9	67,3
Mujer	31,3	30,1	32,7
Grupo de Edad			
Menos de 12	3,3	4,1	2,4
Entre 13 y 17	5,2	4,3	6,1
Entre 18 y 26	52,0	48,5	55,9
Entre 27 y 49	29,4	33,3	24,9
Entre 50 y 64	8,5	7,9	9,1
65 y más	1,7	1,9	1,5
Tipo de bicicleta			
Privada	80,7	78,7	82,9
Pública	11,1	11,7	10,4
Ambas	8,2	9,6	6,7
¿Qué días utiliza la bicicleta?			
Laborables y festivos	53,9	52,2	55,9
Sólo laborables	13,1	14,1	11,9
Sólo festivos	33,0	33,7	32,2

**Intermodalidad**

El uso de la bicicleta en Zaragoza es susceptible de ser altamente intermodal, como muestra que el 89% de los entrevistados reconocen que combinan la bicicleta con otros medios de transporte.



¿Combina de manera habitual el uso de la bicicleta con otros medios de transporte?

	Nº	%
Sí	621	89,0
No	77	11,0
TOTAL	698	100,0%

Los medios de transporte con los que se produce la intermodalidad más destacable son: el autobús (el 43,7%) y el coche (40,5%). Les sigue, a gran distancia, la moto (8%).

En caso de que combine de manera habitual el uso de la bicicleta con otro medio de transporte, ¿con cual suele ser? (más de una respuesta es posible)

	Nº	%	% casos
Con el coche	303	40,5%	49,3%
Con la moto	60	8,0%	9,8%
Con el autobús	327	43,7%	53,2%
Con otro medio de transporte	59	7,9%	9,6%
TOTAL	749	100,0%	121,8%

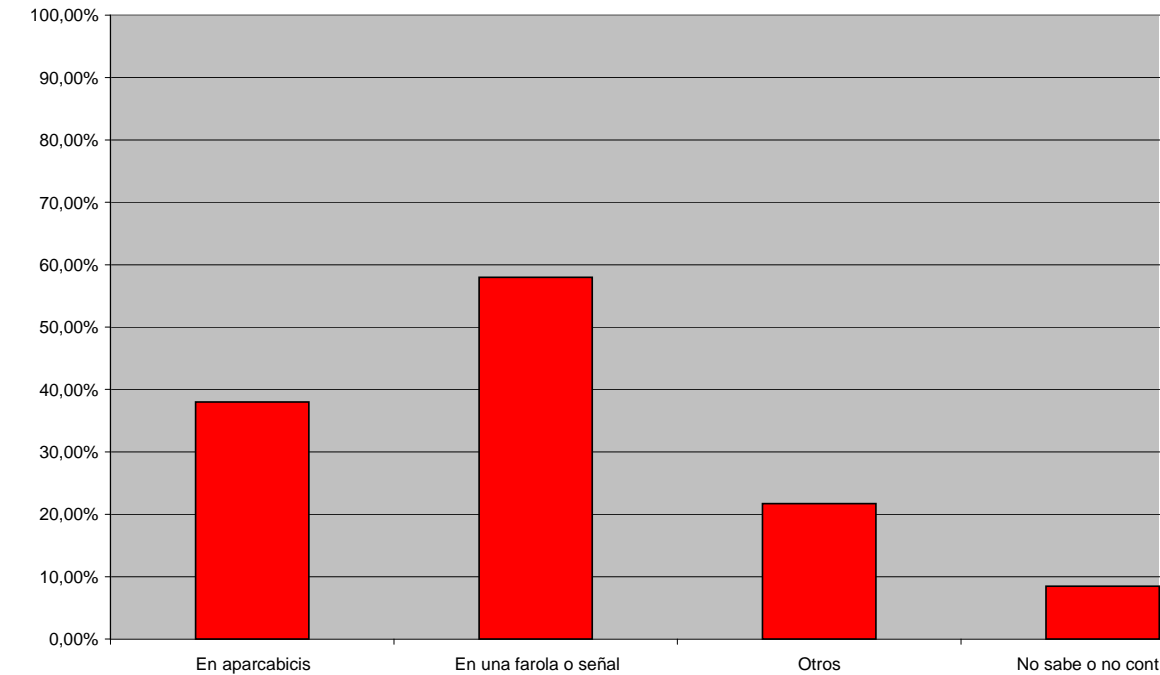
Aparcamiento

En el momento de realizarse la encuesta (Abril 2009), o sea, antes de la puesta en marcha el Plan de Refuerzo de Aparcabicis, tan sólo el 30,1% de los ciclistas zaragozanos con bicicleta en propiedad estaciona en un aparcabicis, lo que denota una importante carencia de este equipamiento en partes importantes de la ciudad. La alternativa más apreciada suelen ser las farolas y señales (58% de los casos).

Usuarios de bicicleta privada, ¿donde suele aparcar su bicicleta de uso habitual cuando se desplaza? (más de una respuesta es posible)

	Nº	%	% casos
En aparcabicis	227	30,1%	38,0%
En una farola o señal	347	46,0%	58,0%
Otros	130	17,2%	21,7%
No sabe o no contesta	51	6,8%	8,5%
TOTAL	755	100,0%	126,3%

Donde suelen aparcar sus bicicletas los usuarios de bici privada



Fuente: PLAN DIRECTOR DE LA BICICLETA DE ZARAGOZA (2009).

La respuesta a la pregunta en torno a la razones por las que no se utilizan los aparcabicis es muy variada, demostrando un difuso interés entre los ciclistas no solamente para que haya aparcabicis, sino que para que estos estén bien situados, sean prácticos y visibles.

Usuarios de bicicleta particular?. Cuando no aparca su bicicleta en los aparcabicis, ¿a qué se suele deber? (más de una respuesta es posible)

	Nº	%	% casos
No hay otras posibilidades	123	17,4%	24,6%
La bicicleta está más visible	144	20,3%	28,9%
Queda más cerca del destino	140	19,8%	28,1%
Es más fácil de candar	150	21,2%	30,1%
Otros	151	21,3%	30,3%
No hay otras posibilidades	123	17,4%	24,6%
TOTAL	708	100,0%	141,9%



**Robos**

Los robos de bicicletas son frecuentes, como muestra el dato de que el 19,2% de los encuestados declaran que sus bicicletas han sido robadas a lo largo de los 2 últimos años. Tan sólo en el 12,7% de los casos, la víctima logró recuperar su vehículo.

Usuarios de bicicleta particular, ¿Le han robado la bicicleta en Zaragoza durante los últimos 2 años?

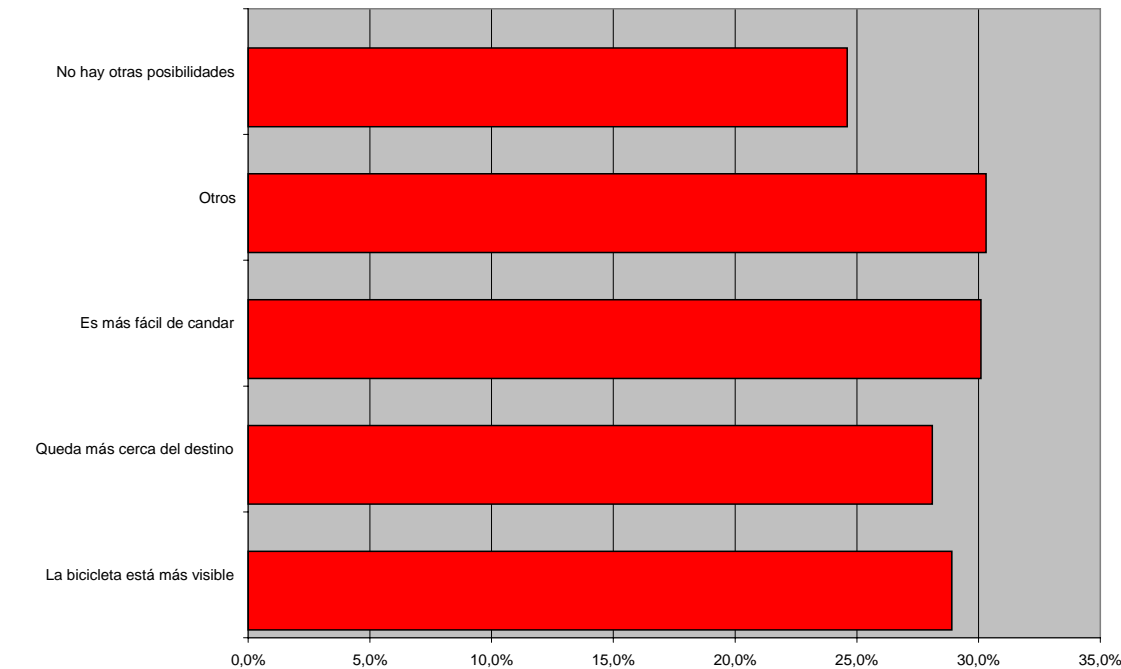
	Nº	%
Sí	118	19,2
No	486	78,9
No contesta	12	1,9
TOTAL	616	100,0

Usuarios de bicicleta particular, en caso de haber sufrido robo, ¿acabó recuperando la bicicleta?

	Nº	%
Sí	15	12,7
No	103	87,3
TOTAL	118	100

**Servicio de alquiler de bicicleta pública (BiZi)**

El contar ya con una bicicleta en propiedad (46,3%) es la razón principal esgrimida para no inscribirse al servicio BiZi por los ciclistas zaragozanos que no lo han hecho ya. Le siguen, a gran distancia, la escasez de estaciones cerca de la vivienda. Esta segunda cuestión está en trámite de solución con la sucesiva ampliación de la red de estaciones.



Fuente: PLAN DIRECTOR DE LA BICICLETA DE ZARAGOZA (2009)

El trastero (38,1%), el interior de la vivienda (25,2%) y el garaje-parking (21,6%) son, por este orden, los espacios donde los ciclistas zaragozanos suelen guardar sus bicicletas. Tan sólo un marginal 1,3% dejar “dormir” su bicicleta todas las noches en la vía pública.

Usuarios de bicicleta privada, ¿donde guarda su bicicleta de uso habitual por la noche?

	Nº	%
En un garaje - parking	133	22,1
En casa - en el portal	60	10,0
Dentro de la vivienda	155	25,7
Trastero	235	39,0
En la calle	8	1,3
Otros	8	1,3
No contesta	3	0,5
TOTAL	602	100,0





En caso de no ser usuario de BiZi, ¿Por qué no utiliza la bicicleta pública?

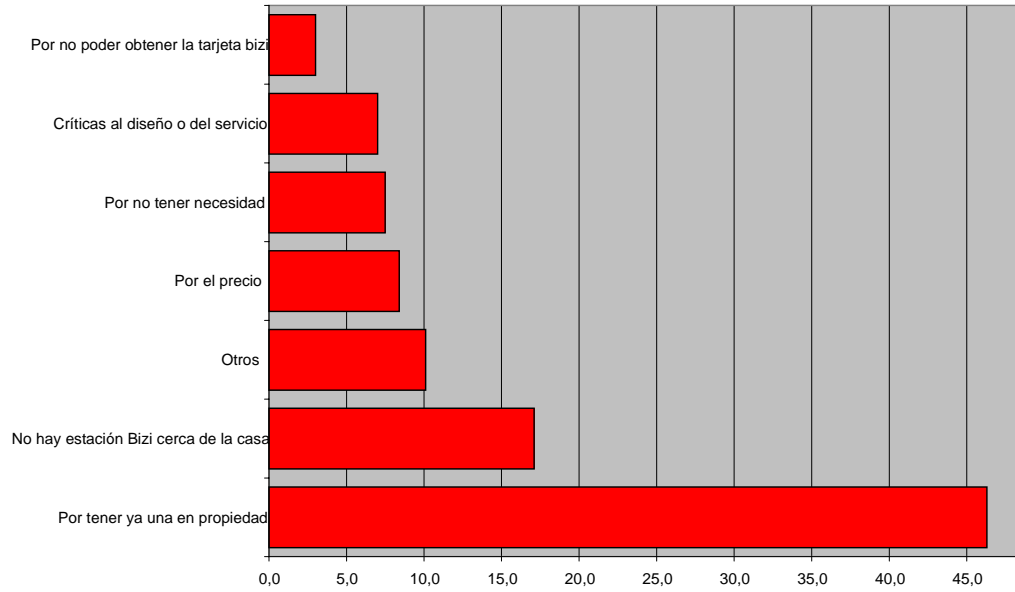
	Nº	%
Por tener ya una en propiedad	298	46,3
No hay estación Bizi cerca de la casa	110	17,1
Otros	65	10,1
Por el precio	54	8,4
Por no tener necesidad	48	7,5
Críticas al diseño o del servicio	45	7,0
Por no poder obtener la tarjeta bizi	19	3,0
Uso escaso de la bicicleta	4	0,6
TOTAL	643	100

La valoración que hacen los usuarios del servicio BiZi es positiva, con una nota final de 7,3 sobre 10. El apartado peor valorado es la ubicación de las estaciones (6,1) y el mejor el “servicio de atención al usuario” (7,9).

Valoración del servicio BiZi por parte de sus usuarios

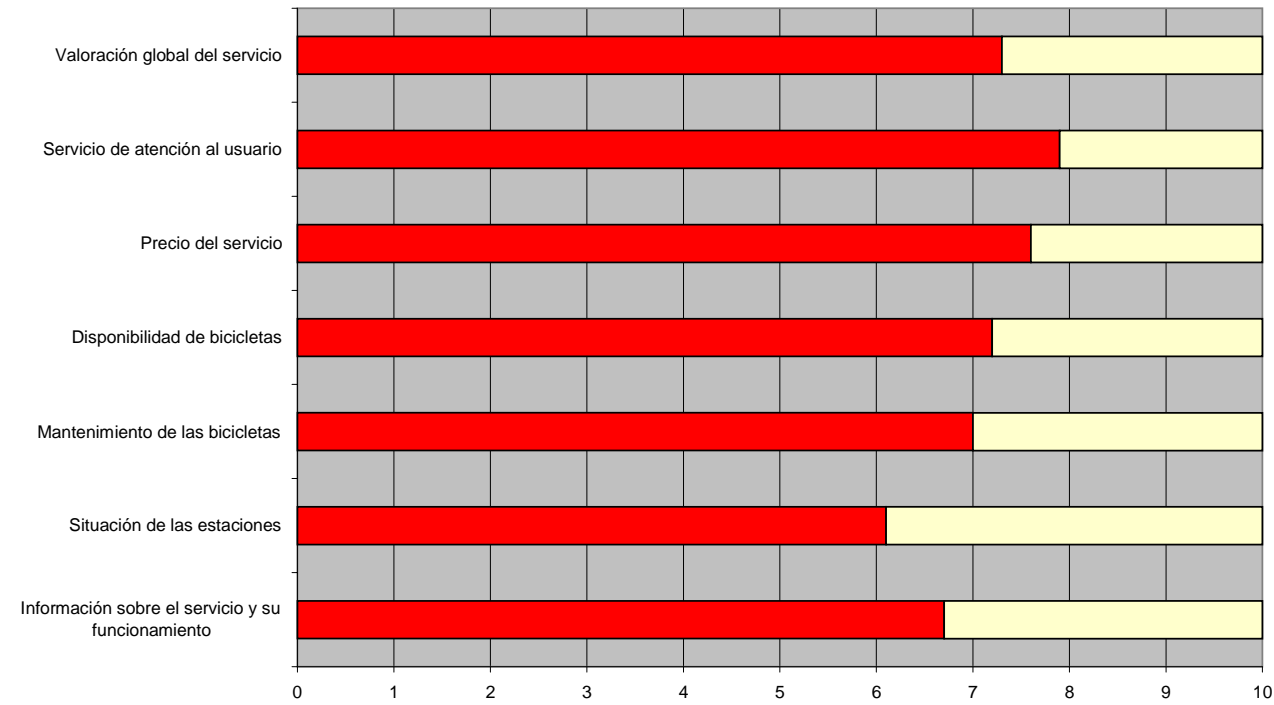
	Nº casos	Nota media
Información sobre el servicio y su funcionamiento	134	6,7
Situación de las estaciones	133	6,1
Mantenimiento de las bicicletas	135	7,0
Disponibilidad de bicicletas	134	7,2
Precio del servicio	135	7,6
Servicio de atención al usuario	130	7,9
Valoración global del servicio	135	7,3

Razones por las que no se utiliza el servicio de bicicleta pública (BiZi)



Fuente: PLAN DIRECTOR DE LA BICICLETA DE ZARAGOZA (2009)

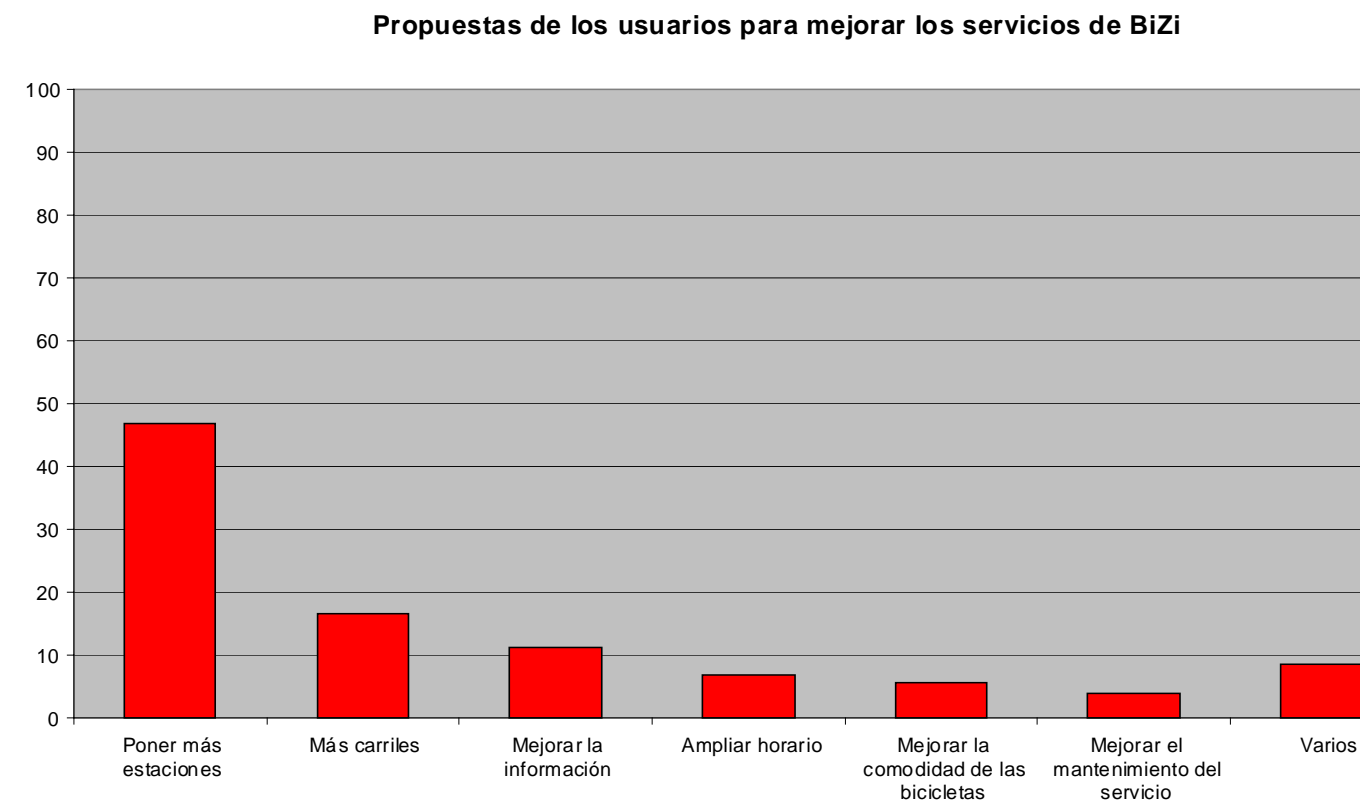
Valoración media del servicio BiZi entre sus usuarios



Fuente: PLAN DIRECTOR DE LA BICICLETA DE ZARAGOZA (2009)



Las propuestas de mejora realizadas por lo usuarios son, por este orden, la recurrente “poner más estaciones” (46,9% de las respuestas), seguido de la instalación de “más carriles” (16,6%), la mejora de la información (11,4%) o la ampliación de los horarios en los que funciona la tarjeta de usuario (6,9% de las respuestas).



Fuente: PLAN DIRECTOR DE LA BICICLETA DE ZARAGOZA (2009)

Uso de la calzada, aceras y vías ciclables

Además de la información relativa al alto uso de la calzada y de las vías ciclables, cabe destacar que todavía una alta proporción de los ciclistas circulan con gran frecuencia (“siempre” o “a menudo”) por las aceras. En concreto, en más de un 80% de los casos. Se trata de una cifra muy elevada, que se encuentra en guarismos similares a la calzada o las propias vías ciclables.

“Cuando circula en bicicleta, ¿respetas las señales de tráfico?”. En %.

	Si circula en calzada	Si circula en aceras	Si circula en vías ciclables
Siempre	53,9	48,0	61,2
A menudo	30,3	32,6	26,0
Casi nunca	10,4	13,6	6,5
Nunca	3,2	3,8	3,3
No sabe / No contesta	2,2	2,1	3,1
Total	100,0	100,0	100,0

En fecha de realización de la presente encuesta (Abril 2009), previa a la campaña de comunicación realizada, la Ordenanza Municipal todavía era escasamente conocida por los ciclistas zaragozanos. Poco más de uno de cada cinco (21,1%), declaró conocerla.

Seguridad Vial

Los accidentes son frecuentes entre los ciclistas zaragozanos. El 16,8% declaraba haber sufrido algún percance durante los últimos 2 años. Entre las causas, destacan los accidentes con un coche, un taxi o un autobús, con el 21,4% de los casos, seguidos de las caídas provocadas por los despistes (14,5%) o la calzada mojada o helada (11,1%). Es significativo también los bajos guarismos, por ejemplo, de los accidentes producidos por problemas en el firme (baches o agujeros) o choques con peatones (sobre todo, si se tiene en cuenta la alta proporción de ciclistas que circulan por la acera).

¿Ha tenido algún accidente en bicicleta durante los 2 últimos años?

	Nº	%
No	579	83,0
Sí	117	16,8
No responde	2	0,3
TOTAL	698	100,0



En el caso de haber sufrido un accidente en bicicleta, señalar causa

	Nº	%
Accidente con coche, taxi o autobús	25	21,4
Despiste	17	14,5
Calzada mojada o helada	13	11,1
Baches o agujeros en la calzada	7	6,0
Accidente con peatón	6	5,1
Accidente con animales (perros,...)	2	1,7
Otros	6	5,1
Varias causas	41	35,0
TOTAL	117	100,0

## Infraestructuras ciclistas

La valoración que los ciclistas hacen de las infraestructuras ciclistas existentes en la ciudad es discreta con excepción del Cinturón Verde (que cuenta con una valoración media de 7,5 sobre 10) o la “comodidad de los carriles bici existentes” (6,5). El resto están en próximos aprobado, contando con los peores guarismos entre los ciclistas los relativos a “los accesos en bicicleta al centro de la ciudad”. En este último caso la calificación es de tan sólo 4,3.

Valoración de diferentes infraestructuras ciclistas en la Ciudad	Nº casos Con respuesta	Nota media
Cinturón Verde y recorridos ciclistas fuera del núcleo urbano	680	7,5
Comodidad de los carriles bici existentes	678	6,5
Amplitud de la red de carriles bici existentes	656	5,0
Aparcamientos públicos de bicicleta	655	4,9
Accesos en bicicleta a los principales centros de la ciudad	576	4,3

Los ciclistas zaragozanos desconocen mayoritariamente (en el 83,3% de los casos) los nuevos proyectos e iniciativas que el Ayuntamiento de Zaragoza está planteando en materia ciclista a corto y medio plazo.

¿Conoce las nuevas infraestructuras que el Ayuntamiento de Zaragoza va a realizar para potenciar el uso de la bicicleta en la ciudad?

	Nº	%
Sí	115	16,5
No	574	82,2
No responde	9	1,3
TOTAL	698	100

## Propuestas y Conclusiones de la encuesta realizada

La ampliación de la red de carriles bici es la principal sugerencia que los encuestados plantean en torno al Plan Director. Es especialmente prioritario para el 54,7% de los encuestados. Otras propuestas se enmarcan en la realización de medidas de “concienciación y comunicación” (9,3%), el conseguir “más espacio para la bici en la ciudad” (9,1%) o el incentivar, de manera genérica, “el uso de la bici en la ciudad” (7,2%). Le siguen otras propuestas como el introducir mejoras en el servicio BiZi (6,7%) o el instalar más aparcabicis (5,2%).

Las principales propuestas de actuación para mejorar y ampliar el uso de la bicicleta en la Ciudad de Zaragoza dentro del Plan Director de la Bicicleta son:

Propuestas de actuación (más de una respuesta es posible)	Nº	%
Ampliar la red de carriles bici	464	54,7
Acciones de concienciación y comunicación	79	9,3
Más espacio para la bici en la ciudad	77	9,1
Varios	67	7,9
Incentivar el uso de la bici en la ciudad	61	7,2
Mejoras en el servicio BiZi	57	6,7
Más aparcabicis	44	5,2
TOTAL	849	100



Recapitulando las principales conclusiones de la encuesta realizada para el Plan Director de la Bicicleta de Zaragoza:

- Desde el punto de vista socio-demográfico el ciclista urbano zaragozano responde al siguiente perfil:
  - Fuerte masculinización, ya que el 68,6% de los ciclistas urbanos son hombres.
  - En el grupo de edad entre los 18 y los 26 años se concentran más de la mitad de los ciclistas.
  - La población más joven (menos de 12 años) y la de mayor edad (65 años o más) son quienes, en proporción, utilizan en menor medida la bicicleta.
  - El usuario ciclista en Zaragoza tiene, por término medio, un nivel educativo superior al de conjunto de la población: el 44,6% de los ciclistas urbanos cuentan con estudios superiores.
  - El colectivo de los estudiantes suponen el 42% del total de los ciclistas urbanos mientras que el de jubilados y pensionistas tan apenas el 4%.
- El potencial de crecimiento del uso de la bicicleta en la Ciudad es todavía muy elevado, como muestra el dato de que más del 80% de los entrevistados tenían más de una bicicleta en su residencia habitual.
- El equipamiento ciclista se puede considerar escaso, con poco uso del casco, faros reflectantes o timbres.
- En Zaragoza son muchas las personas que, aunque sabiendo ya ir en bicicleta hace años, se han incorporado hace poco al ciclismo urbano. En concreto, el 18,2% del total de ciclistas actuales tiene tan sólo un año o menos de antigüedad.
- Cada vez hay más mujeres ciclistas urbanas. Mientras que los ciclistas más veteranos son en gran mayoría hombres (el 73,2%), entre las nuevas incorporaciones las mujeres ya suponen el 40%. Un dato muy relevante, que muestra que existe una emergente tendencia a la equiparación al uso de la bicicleta entre géneros en la Ciudad.
- En relación a los hábitos generales de uso de la bicicleta en la Ciudad, predomina el uso mixto—uso tanto días laborables como en festivos—, con un 53,9%, destacando también que un tercio de los ciclistas (el 33%) declaran que sólo circulan durante los fines de semana.
- Algo menos de la mitad (44,3%) de los ciclistas hacen un uso muy intensivo de las bicicletas, utilizándolas todos o casi todos los días.
- En únicamente un año de existencia el servicio de alquiler de bicicleta pública (BiZi) ha logrado una cuota notable en los desplazamientos ciclistas zaragozanos. Casi uno de cada cinco encuestados (19,2%), utiliza servicio Bizi en exclusiva o lo compatibiliza con la bicicleta privada.
- Teniendo en cuenta los hábitos de uso ciclista, se establecen dos perfiles principales de ciclistas urbanos en la Ciudad:
  - El ciclista habitual, que utiliza la bicicleta para diversas actividades cotidianas (realizar gestiones, ir al trabajo / colegio,...) así como para ocio. Supone el 52,8% de los ciclistas entrevistados.
  - El ciclista recreativo. Únicamente utiliza la bicicleta para actividades de ocio. Suponen el 47,2% del total de los ciclistas urbanos zaragozanos.
- El uso de la bicicleta en Zaragoza es altamente intermodal, como muestra que el 89% de los entrevistados reconozcan que combinan la bicicleta con otros medios de transporte. Los medios de transporte con los que se produce la intermodalidad más pronunciada son el autobús (el 43,7%) y el coche (40,5%).
- Antes de la puesta en marcha el Plan de Refuerzo de Aparcabicis, tan sólo el 30,1% de los ciclistas zaragozanos con bicicleta en propiedad estaciona en un aparcabicis. La alternativa más apreciada solían ser las farolas y señales (58% de los casos).
- El trastero (38,3%), el interior de la vivienda (25,3%) y el garaje-parking (21,7%) son, por este orden, los espacios donde los ciclistas zaragozanos suelen guardar sus bicicletas por la noche. Tan sólo un marginal 1,3% dejar “dormir” su bicicleta todas las noches en la vía pública.
- Los robos de bicicletas son frecuentes, como muestra el dato de que el 19,2% de los encuestados declaran que han sido robados a lo largo de los 2 últimos años. Tan sólo en el 12,7% de los casos, la víctima logró recuperar su vehículo.
- La valoración que hacen los usuarios del servicio BiZi es elevada, con una nota final de 7,3 sobre 10. El apartado peor valorado es el ya mencionado de problemas con la situación de estaciones (6,1).
- Una alta proporción de los ciclistas circulan con gran frecuencia (“siempre” o “a menudo”) en Zaragoza por las aceras. En concreto, en más de un 80% de los casos. Se trata de una cifra muy elevada, que se encuentra en guarismos similares que la calzada o las propias vías ciclables.
- En el momento de realización de la encuesta (Abril 2009), la Ordenanza Municipal todavía era escasamente conocida por los ciclistas zaragozanos. Poco más de uno de cada cinco (21,1%), declaró conocerla.
- Los accidentes son frecuentes entre los ciclistas zaragozanos. El 16,8% declaraba haber sufrido algún percance durante los últimos 2 años.
- La valoración que los ciclistas hace de las infraestructuras ciclistas existente en la ciudad es discreta, salvo en las excepciones del Cinturón Verde o la “comodidad de los carriles bici existentes” (6,5).
- En general, los ciclistas zaragozanos desconocen (en el 82,2% de los casos) los nuevos proyectos e iniciativas que el Ayuntamiento de Zaragoza está planteando en materia ciclista a corto y medio plazo.
- La ampliación de la red de carriles bici es la principal expectativa que los encuestados muestran en torno al Plan Director. Es especialmente prioritario para el 54,7% de los encuestados. Otras propuestas se enmarcan en la realización de medidas de “concienciación y comunicación” (9,3%), el conseguir “más espacio para la bici en la ciudad” (9,1%) o el incentivar, de manera genérica, “el uso de la bici en la ciudad” (7,2%). Le siguen otras propuestas como el introducir mejoras en el servicio BiZi (6,7%) o el instalar más aparcabicis (5,2%).



