



# CERTIFICACIÓN AMBIENTAL Y SENSIBILIZACIÓN EN LAS INSTALACIONES DEPORTIVAS DE LOS BARRIOS RURALES DEL AYUNTAMIENTO DE ZARAGOZA

*Servicio de Distritos (Centros Deportivos)  
Ayuntamiento de Zaragoza*





## ÍNDICE

### 1. SITUACIÓN DE PARTIDA Y CARACTERÍSTICAS DE LAS INSTALACIONES DEPORTIVAS

3-9

### 2. ¿QUÉ SUPONE LA CERTIFICACIÓN ISO 14.001:2004?

10-19

### 3. PROBLEMAS Y SOLUCIONES

20-38

### 4. DATOS OBTENIDOS

39-55

### 5. SENSIBILIZACIÓN

56-65



# 1. SITUACIÓN DE PARTIDA Y CARACTERÍSTICAS DE LAS INSTALACIONES DEPORTIVAS



Son los Barrios Rurales de la ciudad de Zaragoza los que han implantado el sistema de gestión ambiental basado en la norma ISO 14.001:2004

**BARRIOS RURALES**

**DISTRITOS URBANOS**

C.D.M.= Centro Deportivo Municipal  
P.D.M.=Pabellon Deportivo Municipal



## INSTALACIONES CERTIFICADAS

Las instalaciones deportivas situadas en los Barrios Rurales de Zaragoza, son espacios deportivos convencionales.

Se trata de 8 complejos que cuentan con pabellón deportivo y piscina de verano.

En las siguientes imágenes podemos ver la disposición espacial de los vasos, pistas deportivas exteriores, vestuarios y salas cubiertas.



# INSTALACIONES CERTIFICADAS

**PDM LA CARTUJA**



**ANTIGUO CDM LA CARTUJA**



**CDM PEÑAFLORES**



**PDM MONTAÑANA**



# INSTALACIONES CERTIFICADAS

BARBA



CDM MONZALBARBA



PDM GARRAPINILLOS



CDM GARRAPINILLOS



# INSTALACIONES CERTIFICADAS

PDM CASSETAS



CDM CASSETAS





# SE HAN CERTIFICADO UN TOTAL DE 15 CENTROS DEPORTIVOS

- 7 PABELLONES

- 8 PISCINAS AL AIRE LIBRE



En Junio de 2007 se obtuvo la certificación del sistema de gestión ambiental según la Norma ISO 14.001:2004 por parte de AENOR, la cual se ha ido renovando año tras año



## 2. ¿QUÉ SUPONE LA CERTIFICACIÓN ISO 14.001:2004?





## 2. ¿QUÉ SUPONE LA CERTIFICACIÓN ISO 14.001:2004?

1. DEFINIR LA POLÍTICA AMBIENTAL

2. IDENTIFICAR Y CUANTIFICAR LOS ASPECTOS AMBIENTALES

3. DEFINIR LOS OBJETIVOS AMBIENTALES

4. DISEÑAR EL SISTEMA DE GESTIÓN

5. COMPROMETER A LOS TRABAJADORES Y ANALIZAR DATOS

6. SENSIBILIZAR A LOS USUARIOS



## 1. DEFINIR LA POLÍTICA AMBIENTAL

CUMPLIMIENTO DE LA LEGISLACIÓN

PREVENCIÓN DE LA CONTAMINACIÓN

DESARROLLO SOSTENIBLE

MEJORA CONTINUA

FORMACIÓN E IMPLICACIÓN

COMUNICACIÓN Y SENSIBILIZACIÓN



La Política Ambiental supone la definición de los puntos estratégicos del sistema de gestión, y debe ser informada a los trabajadores y a los usuarios que acceden a las instalaciones



**Aquí jugamos Limpio con el Medio Ambiente**

Protegeremos el desarrollo sostenible. Practicaremos la Reciclaje sostenible.



Podemos ver la exposición de la cartelería que contiene los puntos más importantes de la Política Ambiental firmada en julio de 2005.

**Aquí jugamos Limpio con el Medio Ambiente**

Protegeremos la formación de jugadores medioambiental. Practicaremos deportes sostenibles y respetaremos a los animales.



Podemos ver la exposición de la cartelería que contiene los puntos más importantes de la Política Ambiental firmada en julio de 2005.

**Aquí jugamos Limpio con el Medio Ambiente**

Cambiamos la legislación medioambiental. Practicaremos la sostenibilidad.



Podemos ver la exposición de la cartelería que contiene los puntos más importantes de la Política Ambiental firmada en julio de 2005.

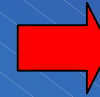
**DZ** Deportivos Zaragoza  
www.deportivoszaragoza.com

**Podemos ver la exposición de la cartelería que contiene los puntos más importantes de la Política Ambiental firmada en julio de 2005.**



**También exponemos al público en verano la política ambiental en pantallas de plasma**

## 2. IDENTIFICAR Y CUANTIFICAR LOS ASPECTOS AMBIENTALES



**RESIDUOS NO PELIGROSOS**

**RESIDUOS PELIGROSOS**

**EMISIONES ATMOSFÉRICAS**

**VERTIDOS**

**RUIDOS**

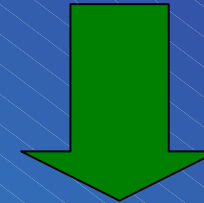
**CONTAMINACIÓN DE SUELOS**

**CONSUMO DE RECURSOS  
NATURALES Y MATERIAS  
PRIMAS**

### 3. DEFINIR LOS OBJETIVOS AMBIENTALES



Los objetivos se renuevan anualmente, y surgen del compromiso con el medio ambiente de todos los trabajadores



**REDUCIR EL CONSUMO DE AGUA**

**REDUCIR EL CONSUMO ELÉCTRICO**

**REDUCIR EL CONSUMO DE PRODUCTOS QUÍMICOS Y COMBUSTIBLES**

**GESTIONAR CORRECTAMENTE LOS RESIDUOS**

**SENSIBILIZAR A TRABAJADORES Y USUARIOS**



## 4. DISEÑAR EL SISTEMA DE GESTIÓN

- 1. ASPECTOS AMBIENTALES.
- 2. REQUISITOS LEGALES Y OTROS REQUISITOS.
- 3. COMPETENCIA, FORMACIÓN Y TOMA DE CONCIENCIA.
- 4. CONTROL DE LA DOCUMENTACIÓN Y LOS REGISTROS.
- 5. CONTROL OPERACIONAL
  - RESIDUOS
  - ATMÓSFERA
  - CONSUMOS
  - VERTIDOS
  - PROVEEDORES
- 6. PREPARACIÓN Y RESPUESTA ANTE EMERGENCIAS.
- 7. SEGUIMIENTO Y MEDICIÓN.
- 8. NO CONFORMIDAD, ACCIÓN CORRECTIVA Y ACCIÓN PREVENTIVA.
- 9. AUDITORÍA INTERNA.
- 10. REVISIÓN POR LA DIRECCIÓN, OBJETIVOS, METAS Y PROGRAMA.

**Un sistema de gestión basado en la Norma ISO, supone la estandarización de los procesos, y requiere la definición de procedimientos, instrucciones de trabajo y registros**



**5. COMPROMETER A LOS TRABAJADORES Y ANALIZAR DATOS**



Desde el principio, el compromiso de los trabajadores ha sido fundamental para implantar con éxito el sistema de gestión

**COMPROMISO**

**ANÁLISIS  
DE  
DATOS**



**6. SENSIBILIZAR A LOS USUARIOS**





### 3. PROBLEMAS Y SOLUCIONES



### 3. PROBLEMAS Y SOLUCIONES

#### IMPACTOS AMBIENTALES

RESIDUOS NO PELIGROSOS

RESIDUOS PELIGROSOS

EMISIONES ATMOSFÉRICAS

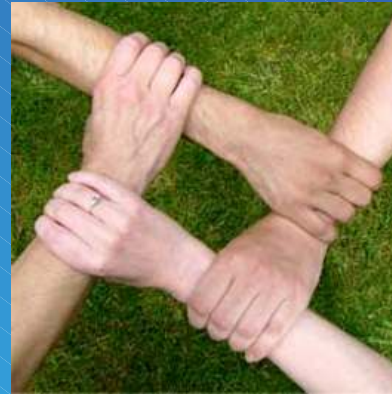
VERTIDOS

RUIDOS

CONTAMINACIÓN DE SUELOS

CONSUMO DE RECURSOS  
HIDRÁULICOS Y MATERIAS  
PRIMAS

#### SOLUCIONES ADOPTADAS



A continuación se exponen los “problemas medioambientales” que existen en nuestras instalaciones deportivas, y que se identifican con los **IMPACTOS AMBIENTALES**, los cuales han sido evaluados para ser controlados y minimizados

**RESIDUOS NO PELIGROSOS**

**Materia Orgánica**

**Papel y cartón**

**Envases, latas, briks**

**Césped**

**Chatarras, enseres en desuso**

**Aceites vegetales de Bares**

**Cartuchos y toners**

**Residuos Biosanitarios**



**RESIDUOS NO PELIGROSOS**

**Materia Orgánica**

**Papel y cartón**

**Envases, latas, briks**

**Césped**

**Chatarras, enseres en desuso**

**Aceites vegetales de Bares**

**Cartuchos y toners**

**Residuos Biosanitarios**



**RESIDUOS NO PELIGROSOS**

**Materia Orgánica**

**Papel y cartón**

**Envases, latas, briks**

**Césped**

**Chatarras, enseres en desuso**

**Aceites vegetales de Bares**

**Cartuchos y toners**

**Residuos Biosanitarios**





**RESIDUOS NO PELIGROSOS**

**Materia Orgánica**

**Papel y cartón**

**Envases, latas, briks**

**Césped y restos de poda**

**Chatarras, enseres en desuso**

**Aceites vegetales de Bares**

**Cartuchos y toners**

**Residuos Biosanitarios**



**Los restos de poda y césped se depositan en contenedor específico y son "valorizados" a través de gestor autorizado**

**RESIDUOS NO PELIGROSOS**

**Materia Orgánica**

**Papel y cartón**

**Envases, latas, briks**

**Césped**

**Chatarras, enseres en desuso**

**Aceites vegetales de Bares**

**Cartuchos y toners**

**Residuos Biosanitarios**

**Todas las chatarras o enseres en desuso son transportadas por nuestro personal de mantenimiento a uno de los cuatro puntos limpios existentes en Zaragoza**



**RESIDUOS NO PELIGROSOS**

**Materia Orgánica**

**Papel y cartón**

**Envases, latas, briks**

**Césped**

**Chatarras, enseres en desuso**

**Aceites vegetales de Bares**

**Cartuchos y toners**

**Residuos Biosanitarios**



Los adjudicatarios de los bares se comprometen a la gestión de los residuos. Se les hace entrega de una garrafa de 5 litros para el aceite vegetal, que posteriormente es llevada a punto limpio

**RESIDUOS NO PELIGROSOS**

**Materia Orgánica**

**Papel y cartón**

**Envases, latas, briks**

**Césped**

**Chatarras, enseres en desuso**

**Aceites vegetales de Bares**

**Cartuchos y toners**

**Residuos Biosanitarios**



**Todos los residuos de cartuchos y toners generados, son llevados a las oficinas centrales, donde existe un contenedor específico, y es gestionado a través de gestor autorizado para su reciclaje**

**RESIDUOS NO PELIGROSOS**

**Materia Orgánica**

**Papel y cartón**

**Envases, latas, briks**

**Césped**

**Chatarras, enseres en desuso**

**Aceites vegetales de Bares**

**Cartuchos y toners**

**Residuos Biosanitarios**



Los residuos biosanitarios generados por las atenciones sanitarias de los socorristas, son depositados en bolsas específicas y gestionados a través de contenedor de basura orgánica. Los residuos de higiene femenina son gestionados a través de gestor autorizado

## RESIDUOS PELIGROSOS

Envases contaminados

RAEE

Disolventes

Aerosoles

Productos caducados

Fluorescentes

Residuos Biosanitarios

Absorbentes contaminados

ZONA DE ALMACENAMIENTO



En todos los centros deportivos (pabellones y piscinas de verano) existe una ZONA DE ALMACENAMIENTO con contenedores etiquetados de recogida selectiva

**RESIDUOS PELIGROSOS**

**Envases contaminados**

**RAEE**

**Disolventes**

**Aerosoles**

**Productos caducados**

**Fluorescentes**

**Residuos Biosanitarios**

**Absorbentes contaminados**





Se mantuvo una reunión con la empresa adjudicataria de la limpieza, para que se utilicen productos poco contaminantes, y que carezcan de pictogramas de peligrosidad





**RESIDUOS PELIGROSOS**

**Envases contaminados**

**RAEE** (Aparatos eléctricos y electrónicos)

**Disolventes**

**Aerosoles**

**Productos caducados**

**Fluorescentes**

**Residuos Biosanitarios**

**Absorbentes contaminados**



**RESIDUOS PELIGROSOS**

**Envases contaminados**

**RAEE**

**Disolventes**

**Aerosoles**

**Productos caducados**

**Fluorescentes**

**Biosanitarios**

**Absorbentes contaminados**



**RESIDUOS PELIGROSOS**

**Envases contaminados**

**RAEE**

**Disolventes**

**Aerosoles**

**Productos caducados**

**Fluorescentes**

**Residuos Biosanitarios**

**Absorbentes contaminados**



## EMISIONES ATMOSFÉRICAS

Calderas y grupos electrógenos  
Cocinas de los bares  
Vehículos  
Legionella



Las emisiones atmosféricas que se producen en los centros deportivos han sido medidas y no son significativas

## VERTIDOS

Agua residual de depuradora  
Vertidos de sustancias peligrosas  
Agua de riego  
Agua sanitaria



Sepiolita para utilizar en caso de vertido

Cubetas de retención para evitar derrames

## RUIDOS

**Ruido de depuradoras**  
**Ruido de maquinaria jardinería**  
**Ruido del deporte**  
**Ruido de actos festivos**



**Hemos realizado mediciones del ruido en todas las instalaciones (ruidos del deporte, ruidos de maquinaria, depuradoras, etc)**

## CONTAMINACIÓN DE SUELOS

**Tratamientos fitosanitarios**  
**Derrames accidentales**



**Existe una lista unificada de productos fitosanitarios, que se almacenan en armario ignífugo y que se aplican por personal acreditado por la DGA**

## CONSUMO DE RECURSOS NATURALES Y MATERIAS PRIMAS

### Agua



### Electricidad



### Combustibles



### Productos químicos



**Todos estos consumos son controlados a través de la Ficha Mensual de Medio Ambiente en cada instalación deportiva, como veremos posteriormente**




## 4. DATOS OBTENIDOS



## 4. DATOS OBTENIDOS

PMA-01. ANEXO 2. FICHA MENSUAL DE MEDIO AMBIENTE



**FICHA MENSUAL DE MEDIO AMBIENTE**

**CDM CASETAS**      **ENERO DE 2008**

		PDM	CDM	TOTAL
<b>CONSUMO DE AGUA</b>	M3 GENERAL	37		37
	M3 Vaso Grande			0
	M2 Vaso mediano			0
	M3 Vaso pequeño			0
<b>CONSUMO ELECTRICO</b>	KW/H GENERAL			0
	KW/H Activa	13721	2534	16255
	KW/H Reactiva	4426		4426
<b>CONSUMO DE COMBUSTIBLE</b>	M3 Gas			0
	L Gasóleo			0
	L Gasolina			0
<b>CONSUMO PRODUCTOS QUIMICOS</b>	KG Hipoclorito			0
	KG Ácido			0
	KG Algodón			0
	KG Floquillante			0
	KG DITrioloro			0
<b>RESIDUOS NO PELIGROSOS</b>	KG Papel	12		12
	KG Envases	30		30
	L Aceite Bar			0
Compresas	KG Otros	7		7
	(Especificar cuál)			
<b>RESIDUOS PELIGROSOS</b>	KG Envases			0
	KG Absorbentes			0
	KG Aerosoles			0
	KG P. Caducados			0
	L Disolventes			0
	KG RAEE			0
<b>NO CONFORMIDADES</b>	Nº			0
<b>ACCIDENTES AMBIENTALES</b>	Nº			0

LA PRESENTE FICHA MENSUAL SIRVE PARA MEDIR EL DESEMPEÑO AMBIENTAL DE LA INSTALACIÓN, ANOTANDO LOS REGISTROS MÁS SIGNIFICATIVOS DEL CENTRO DEPORTIVO, PUDIENDO COMPARAR Y DETECTAR DESVIACIONES. TENDRÁ QUE SER ENVIADA MENSUALMENTE AL SERVICIO CENTRAL.

**IMPLANTAR UN SISTEMA DE GESTIÓN AMBIENTAL, SUPONE UN PROCESO DE "MEJORA CONTÍNUA" QUE PASA POR "MEDIR" NUESTROS RESULTADOS MEDIANTE LA TOMA DE DATOS PERIÓDICA**

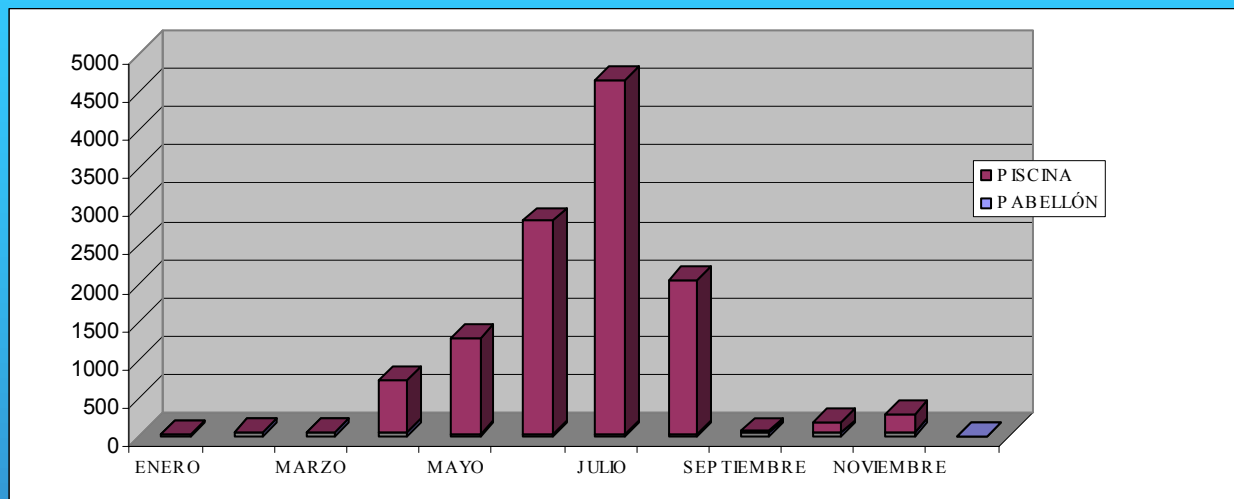
- 1 CONSUMO DE AGUA**
- 2 CONSUMO ELÉCTRICO**
- 3 CONSUMO DE COMBUSTIBLE**
- 4 CONSUMO DE P. QUÍMICOS**
- 5 RESIDUOS NO PELIGROSOS**
- 6 RESIDUOS PELIGROSOS**
- 7 NO CONFORMIDADES**
- 8 ACCIDENTES AMBIENTALES**



# 1

## CONSUMO DE AGUA

### 4. DATOS OBTENIDOS



### DATOS AÑO 2008

**Se ha reducido el consumo de agua respecto del 2007 un 11,45 %, lo que supone más de 12 millones de litros de agua menos.**

**Antes de la implantación del sistema de gestión ambiental, no existían contadores generales de agua, por lo que el consumo no podía ser controlado. Actualmente, gracias a la instalación de contadores, podemos cuantificar el agua consumida y detectar posibles fugas para poder eliminarlas**

# 1

## CONSUMO DE AGUA

4. DATOS OBTENIDOS

OBJETIVO 2009

**Reducir un 5 % el consumo de agua**

**Consignas de lavados de filtros**

**Manuales de Buenas Prácticas**

**Obras y reformas**

**Lechado y rejuntado baldosas**

**Impermeabilización depósitos**

**Sistemas de seguridad**

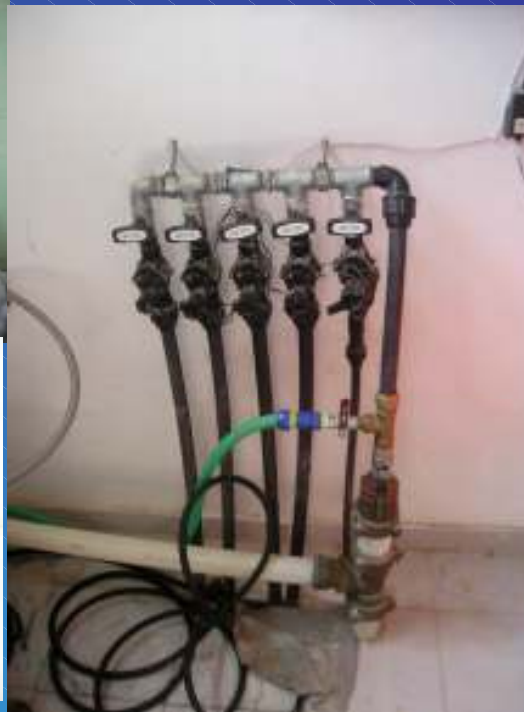
**Electroválvulas de riego**

**Riego por goteo**

**Fluxores en duchas y lavabos**

**Plantas de poco consumo**

**Aprovechar agua de ducha**



OBJETIVO 2009

**Reducir un 5 % el consumo de agua**

**Reducir lavados de filtros**

Antes, por rutina, se hacían de 2 a 4 lavados de filtros diarios. Ahora sólo se hacen cuando es necesario. El ahorro de agua es importantísimo con esta simple consigna, comprendida y aplicada por todos



OBJETIVO 2009

**Reducir un 5 % el consumo de agua**

**Realizar obras y reformas**

**Existen piscinas con pérdidas de agua estructurales, que requieren intervenciones concretas. En la imagen se aprecia la reforma integral de un vaso (CDM Monzalbarba)**

**OBJETIVO 2009**

**Reducir un 5 % el consumo de agua**

**4. DATOS OBTENIDOS**

**Lechado y rejuntado baldosas**

**Impermeabilizar depósitos**

**Antes de la apertura de piscinas en verano, se lechan y rejuntan las baldosas para evitar fugas y filtraciones. También se procede a la impermeabilización de los depósitos (aljibes)**

OBJETIVO 2009

**Reducir un 5 % el consumo de agua**

**Sistemas de seguridad**

**Se han instalado flujostatos en la salida de agua de la depuradora a vertido, con el objeto de paralizar las bombas de impulsión en el momento en que el agua fluya durante más de 5 minutos. Se evitan pérdidas de agua por despistes en la manipulación de las válvulas de la depuradora**



Riego por goteo

Fluxores en duchas y lavabos

Electroválvulas de riego



Hemos aplicado medidas muy sencillas que ahorran agua a medio largo plazo

OBJETIVO 2009

**Reducir un 5 % el consumo de agua**

**Plantas de poco consumo**



**Plantaciones con poco consumo de agua**



**Pequeños tramos de césped artificial**



## Aprovechar agua de ducha y de lluvia

Se va a inaugurar en 2009 un nuevo centro deportivo (CDM La Cartuja) en el que se aprovecha el agua procedente de duchas exteriores y de pluviales.

Dicha agua va a parar a un depósito para posteriormente ser utilizada en el riego del césped y en los retretes y urinarios de la instalación deportiva



Se observa como existe una galería perimetral en la que todos los tubos se encuentran vistos, lo que facilita la detección de cualquier fuga o desperfecto que ocasione pérdidas de agua



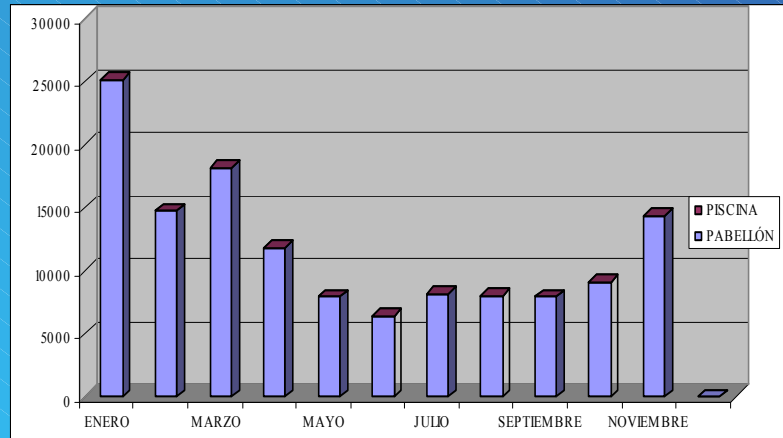
Depósito para el riego y agua de retretes y urinarios



# 2

## CONSUMO ELÉCTRICO

### 4. DATOS OBTENIDOS



FORMA INFORMATICA DE MEDICION	
CENTRO DE INVESTIGACIONES Y SERVICIOS	
ENERO 2008	
CONSUMO AL DIA	...
CONSUMO AL MES	...
CONSUMO AL AÑO	...
...	...

### DATOS AÑO 2008

**Se ha mantenido el consumo eléctrico respecto del 2007 (con un 0,37 % más).**



**Sensores de presencia**

**Estudios de iluminación**

**Lámparas de bajo consumo**

**Temporizadores de uso**



**Sencillos temporizadores para regular el uso de las estufas en invierno**



### 3 CONSUMO DE COMBUSTIBLE

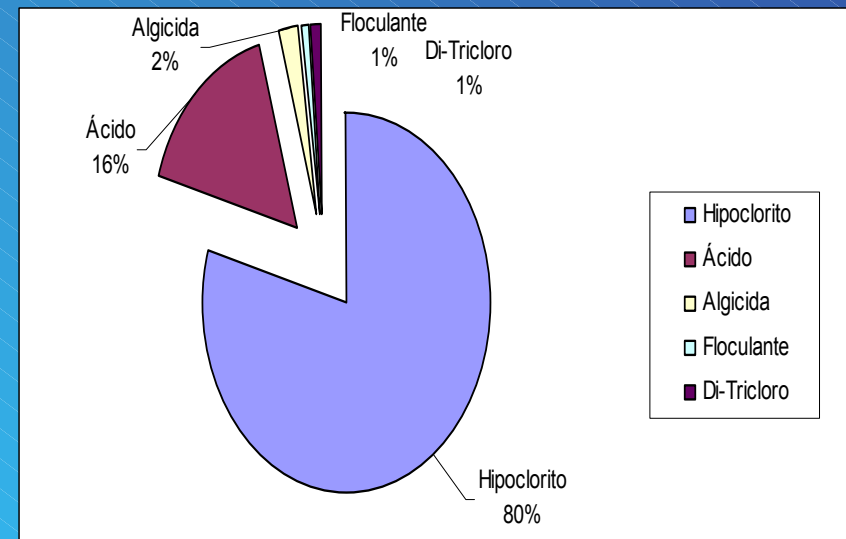
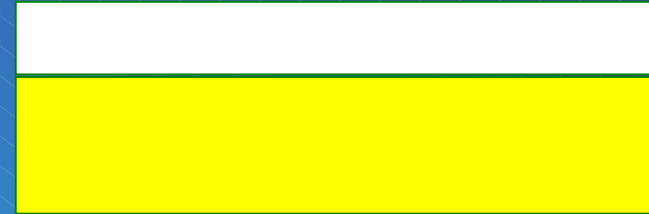


CONSUMO DE COMBUSTIBLE		
M3	Gas	6.158
L	Gasoleo	30.658
L	Gasolina	1.640
<b>CONSUMO TOTAL</b>		<b>38.456</b>



Se observa en la imagen la instalación de placas solares para calentar el agua en un centro comunitario (CDM San Gregorio)

### 4 CONSUMO DE P. QUÍMICOS



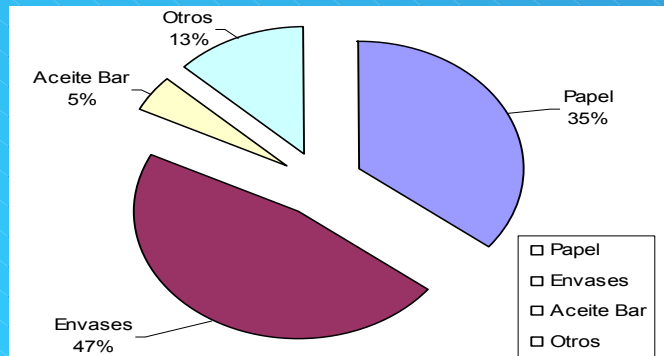
El producto más utilizado para el tratamiento químico del agua es el Hipoclorito Sódico

## 5 RESIDUOS NO PELIGROSOS

DATOS AÑO 2008

**Aumenta la segregación de residuos no peligrosos un 34,96 % respecto de 2007.**

RESIDUOS NO PELIGROSOS		
KG	Papel	1.733
KG	Envases	2.283
L	Aceite Bar	234
KG	Otros	637
<b>TOTAL</b>		<b>4.887</b>



**Este aumento lo consideramos como un dato positivo por 2 razones:**

**Ha aumentado la sensibilización del usuario, que sabe cuál es el contenedor adecuado para cada residuo.**

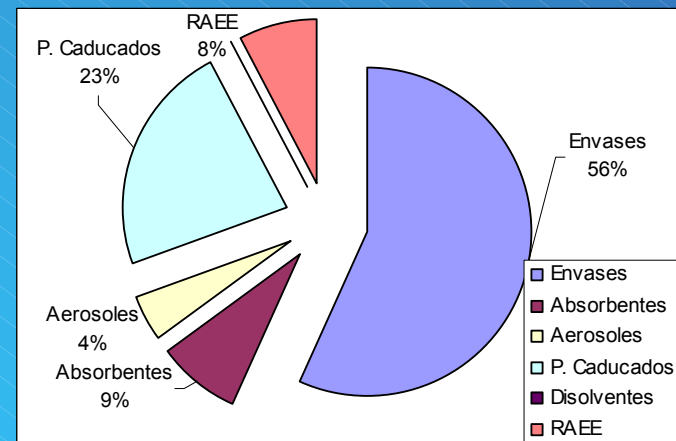
**Ha aumentado la capacidad de los trabajadores para gestionar correctamente los residuos.**

## 6 RESIDUOS PELIGROSOS

DATOS AÑO 2008

**Disminuye la cantidad de residuos peligrosos un 52,48 % respecto de 2007.**

RESIDUOS PELIGROSOS		
KG	Envases	266
KG	Absorbentes	40
KG	Aerosoles	20
KG	P. Caducados	107
L	Disolventes	0
KG	RAEE	37
<b>TOTAL</b>		<b>470</b>



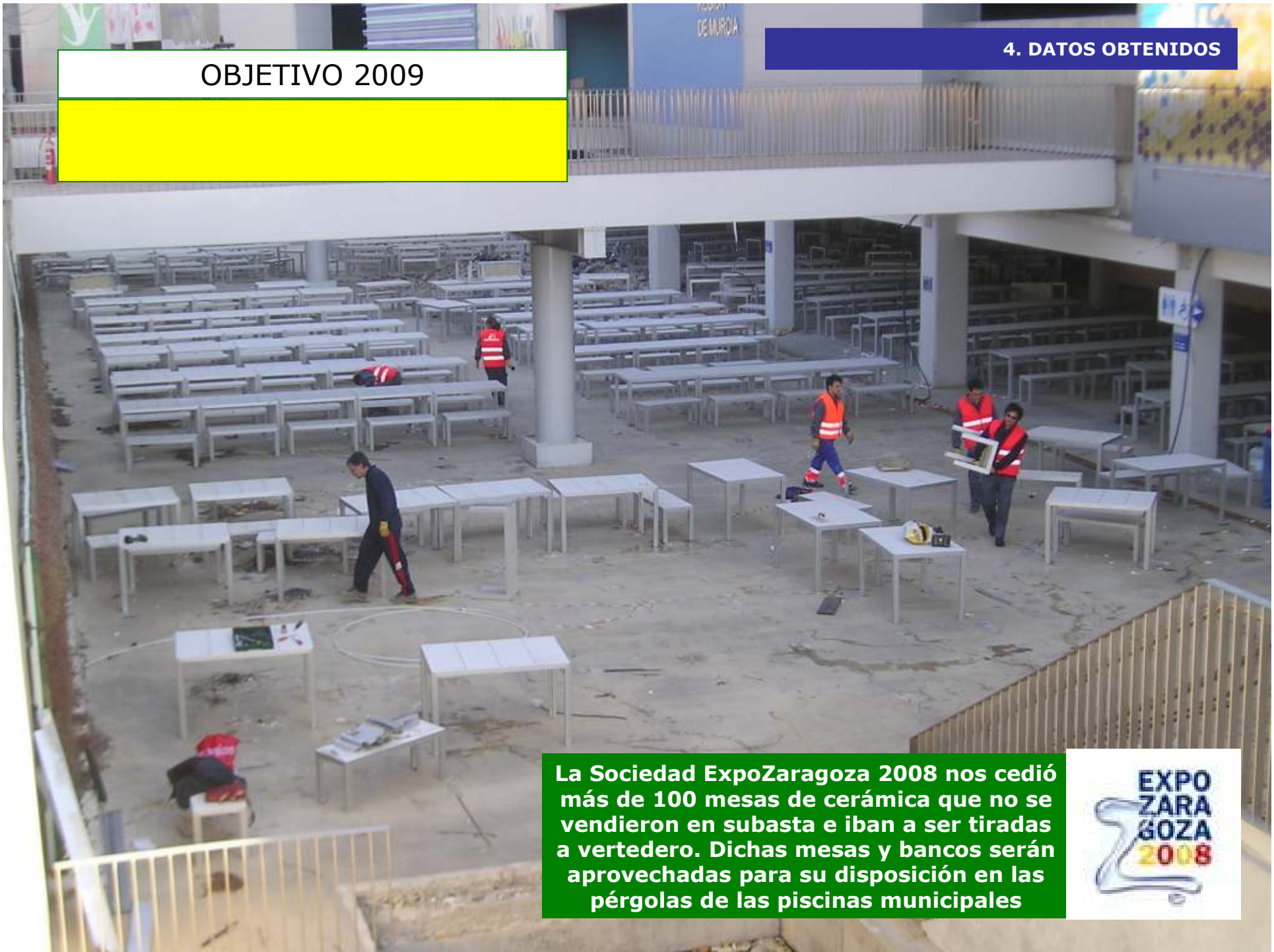
OBJETIVO 2009



Uno de los objetivos para 2009 es el reaprovechamiento de materiales. En la imagen pueden verse los contenedores de recogida selectiva cedidos por la Sociedad ExpoZaragoza 2008 para su disposición en los centros deportivos



OBJETIVO 2009



La Sociedad ExpoZaragoza 2008 nos cedió más de 100 mesas de cerámica que no se vendieron en subasta e iban a ser tiradas a vertedero. Dichas mesas y bancos serán aprovechadas para su disposición en las pérgolas de las piscinas municipales



OBJETIVO 2009

4. DATOS OBTENIDOS

Más de 40 trabajadores municipales se presentaron voluntarios para acudir al recinto de la Expo varios días y retirar todos los materiales cedidos por la Sociedad ExpoZaragoza 2008





## 5. SENSIBILIZACIÓN





## 5. SENSIBILIZACIÓN DE LOS USUARIOS



Sensibilizar a nuestros usuarios es un punto importante que hemos asumido con la implantación de la Norma. A través de esta acción explicamos la forma en que estamos haciendo día a día

## 5. SENSIBILIZACIÓN DE LOS USUARIOS

### Cartelería adecuada



Certificados de calidad Norma ISO



Carteles de AENOR



Diploma de la Agenda 21



Calendario de Buenas Prácticas



Carteles de AENOR



Cartelería de la Política Ambiental

## 5. SENSIBILIZACIÓN DE LOS USUARIOS

### Contenedores selectivos



Existen contenedores de recogida selectiva en todos los centros deportivos, tal y como se aprecia en las imágenes

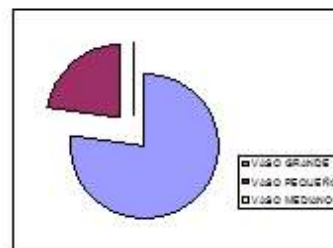
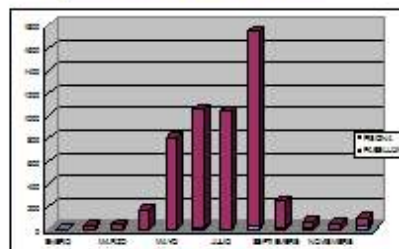
Los datos ambientales de cada centro deportivo se exponen al público para su conocimiento

FICHA ANUAL DE MEDIO AMBIENTE					
CDM SAN GREGORIO			TOTAL AÑO 2007		
			PDM	CDM	TOTAL
CONSUMO DE AGUA	M3	GENERAL	129	5272	5401
	M3	Vaso Grande	0	2749	2749
	M3	Vaso mediano	0	0	0
	M3	Vaso pequeño	0	814	814
CONSUMO ELÉCTRICO	KW H	GENERAL	38456	40631	79087
	KW H	Activa	4640	2588	7228
	KW H	Reactiva	8005	18760	26765
CONSUMO DE COMBUSTIBLE	M3	Gas	0	0	0
	L	Gasóleo	0	0	0
	L	Gasolina	0	40	40
CONSUMO PRODUCTOS QUÍMICOS	KG	Hipoclorito	0	6065	6065
	KG	Ácido	0	1100	1100
	KG	Algicida	0	20	20
	KG	Floculante	0	20	20
	KG	Di-Tricloro	0	0	0
RESIDUOS NO PELIGROSOS	KG	Papel	60	27	87
	KG	Envases	17	108	125
	L	Aceite Bar	0	8	8
	KG	Otros	0	5	5
RESIDUOS PELIGROSOS	KG	Envases	0	60	60
	KG	Absorbentes	0	6	6
	KG	Aerosoles	0	0	0
	KG	P. Caducados	0	55	55
	L	Disolventes	0	7	7
KG	RAEE	0	20	20	
NO CONFORMIDADES	Nº		3	2	5
ACCIDENTES AMBIENTALES	Nº		0	0	0

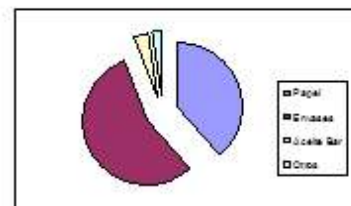
### DESEMPEÑO AMBIENTAL DEL CENTRO DEPORTIVO

#### CDM SAN GREGORIO

##### CONSUMO DE AGUA

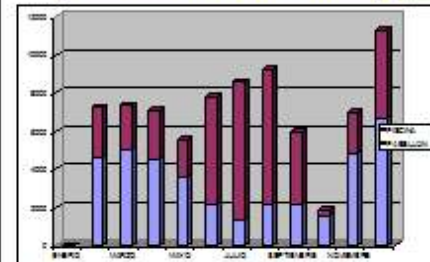


##### RESIDUOS NO PELIGROSOS

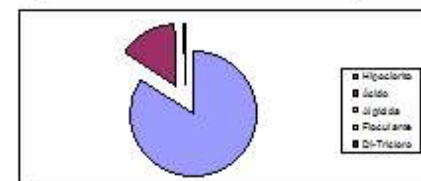


#### TOTAL AÑO 2007

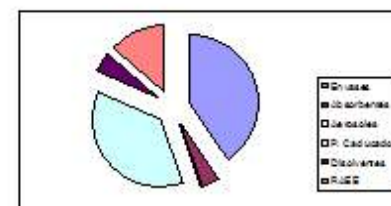
##### CONSUMO ELÉCTRICO



##### CONSUMO PRODUCTOS QUÍMICOS



##### RESIDUOS PELIGROSOS



LAS INSTALACIONES DEPORTIVAS DE LOS BARRIOS RURALES DE ZARAGOZA TIENEN IMPLANTADO UN SISTEMA DE GESTIÓN AMBIENTAL SEGÚN LA NORMA ISO 14.001.2004, ESTANDO CERTIFICADAS POR AENOR DESDE 2007. LA PRESENTE FICHA EXPLICA EL DESEMPEÑO AMBIENTAL DE LA INSTALACIÓN, Y EL CONTROL QUE SE REALIZA DE LOS IMPACTOS AMBIENTALES PRODUCIDOS EN EL CENTRO DEPORTIVO. ESTA FICHA TENDRÁ QUE SER EXPUESTA A LOS USUARIOS PARA QUE CONOZCAN LOS DATOS OBTENIDOS, E IMPLEMENTEN MEDIDAS DE CONTROL EN SUS TAREAS COTIDIANAS, DENTRO Y FUERA DEL CENTRO DEPORTIVO.

Actividades para niños



En las imágenes se aprecia la charla previa realizada por un técnico municipal sobre la plantación de los árboles



Plantación de árboles en piscinas



## Casetas para nidificación de aves



Se colocaron casetas para nidificación de aves en dos centros deportivos en actividades organizadas por el Servicio de Distritos para niños de 6 a 12 años

## 5. SENSIBILIZACIÓN DE LOS USUARIOS

### Actividades para niños

### Talleres medioambientales



Dentro de los programas de actividades deportivas propios durante el verano y la Navidad, se incluyen talleres medioambientales para niños de 6 a 12 años

## 5. SENSIBILIZACIÓN DE LOS USUARIOS

### Fomento de uso de la bicicleta



Disponemos de aparcabicis en todos los centros deportivos, y durante el verano, se prestan bicicletas de forma gratuita, facilitando planos con itinerarios y consejos medioambientales

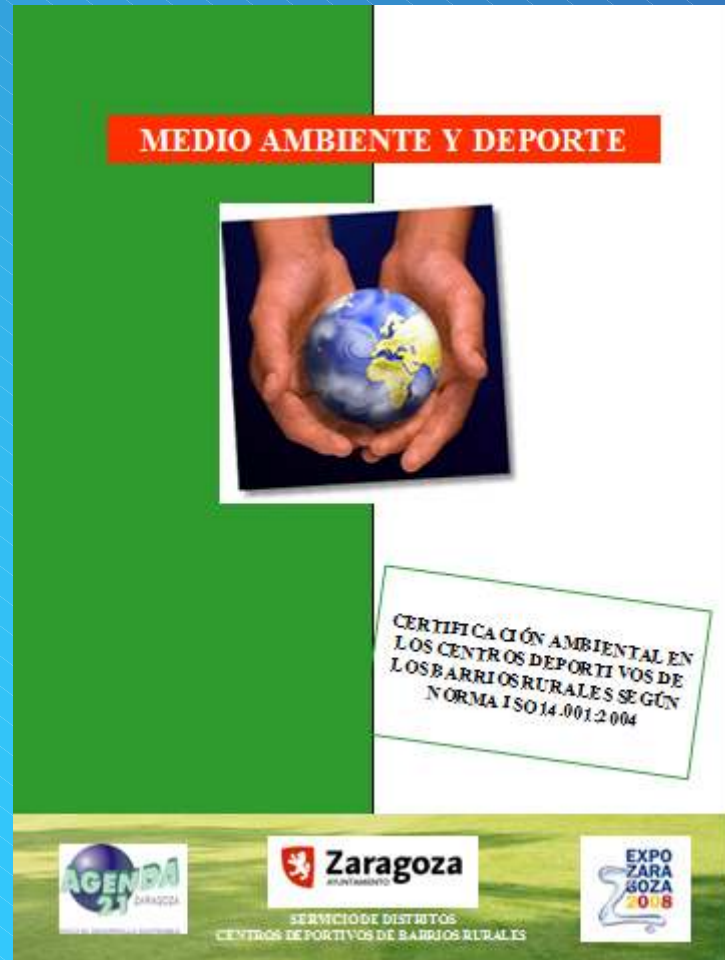


Hemos organizado actividades competitivas para favorecer el uso de medios de transporte sostenibles y conocer los parajes naturales cercanos a los barrios

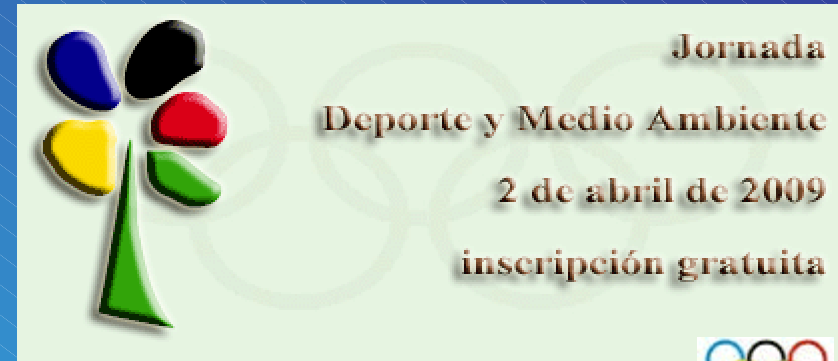
Se han realizado acciones con trascendencia exterior, que pueden influenciar a otras organizaciones para implantar medidas de respeto ambiental, y que refuerzan nuestro trabajo

## 5. SENSIBILIZACIÓN DE LOS USUARIOS

### Proyección exterior



**Candidatura al premio Medio Ambiente de Aragón**



**Participación en Jornada de Medio Ambiente (COE)**



**Adhesión a la Carta Verde del Deporte Español (CSD)**





**Pertenencia al Club de Encuentros con la Agenda 21**



**Proyección exterior**

**Diploma de 100.000 compromisos por el agua**



**Cartel en Tecnodeporte 2008**  
Feria Internacional de Instalaciones Deportivas celebrada cada dos años en Zaragoza (Feria de Muestras)



Zaragoza  
AYUNTAMIENTO



# Para cualquier consulta...

**AYUNTAMIENTO DE ZARAGOZA**

**SERVICIO DE DISTRITOS**

**CENTROS DEPORTIVOS DE BARRIOS RURALES**

**TLF: 976 106826 FAX: 976106828**

**deportedistritos@zaragoza.es**



**Zaragoza**  
AYUNTAMIENTO



GA-0213/2007

**Jesús Gimeno Alonso**  
**Técnico Medio Gestión Inst. Deportivas**

**Marzo de 2009**