

Inserción laboral y trayectoria profesional de las alumnas de los cursos de formación de la Casa de la Mujer entre 2000 y 2008



El Ayuntamiento de Zaragoza a través de la Casa de la Mujer, oferta cursos de formación a las mujeres en las distintas áreas sociales, es desde los cursos de formación para el empleo basado en el principio de igualdad entre hombres y mujeres, donde encontramos mayor demanda y respuestas de las ciudadanas.

Para corregir las desigualdades existentes en el ámbito laboral, se recoge en el Plan Municipal de Igualdad las actuaciones en formación e inserción laboral, que se desarrollan a través del Proyecto Europeo acogido al Programa operativo del Fondo Social Europeo para fomentar la empleabilidad y la inclusión social de las mujeres.

El estudio realizado por el equipo investigador dirigido por D^a Elena Gallego demuestra que el trabajo de formación constante realizado desde la Casa de la Mujer en esta última década ha dado como resultado la inclusión de la mujer en sectores de producción y servicios donde históricamente la subrepresentación de la mujer ha existido o existe en la actualidad.

Desde el Ayuntamiento de Zaragoza se elaboran proyectos encaminados a visibilizar y eliminar las desigualdades en nuestra ciudad y en este ámbito laboral los resultados desde el año 2000 al 2008 quedan fielmente recogidos en esta muestra estudiada y valorada a través de los datos recogidos por el Programa de formación para el Empleo gracias a la cofinanciación con el Fondo Social Europeo que en la actualidad tienen una vigencia hasta el año 2013, donde se seguirá evaluando el resultado de la formación y la inserción de la mujer en todos los ámbitos sociales.

La publicación de este estudio deseamos que sirva no solo para plasmar los resultados obtenidos sino para quede constancia de que las desigualdades se pueden eliminar con el trabajo, la formación y la apuesta por un futuro más justo en el conjunto de la sociedad.

CONCEJALIA DE ACCION SOCIAL
Y EL MAYOR.

ÍNDICE

1. INTRODUCCIÓN
2. ACTIVIDADES FORMATIVAS (2000-2008)
 - 2.1 Descripción general de la población y su evolución temporal
3. METODOLOGÍA
4. PERFIL SOCIOECONÓMICO DE LAS ALUMNAS
 - 4.1 Descripción de la muestra y datos personales
 - 4.2 Datos socioeconómicos previos al curso
 - 4.3 Motivación, conocimiento y valoración de la utilidad de los cursos
 - 4.4 Datos socioeconómicos actuales
5. SITUACIÓN LABORAL DE LAS ALUMNAS
 - 5.1. Situación laboral comparada
 - 5.2. Análisis del tipo de contrato comparado
 - 5.3. Análisis de la duración del empleo comparado
 - 5.4. Análisis de los salarios mensuales comparados
 - 5.4.1 Análisis de los salarios antes y después de los cursos
 - 5.4.2 Análisis de los salarios de las antiguas alumnas en la actualidad
 - 5.4.3 Análisis personalizado de los incrementos salariales
6. SATISFACCIÓN EN EL EMPLEO ACTUAL
7. VALORACION DE LA CASA DE LA MUJER DE ZARAGOZA
8. CONCLUSIONES
9. CUESTIONARIO

La Casa de la Mujer de Zaragoza viene desarrollando, desde el año 2000, un amplio repertorio de cursos y actividades de formación dirigidos a favorecer la empleabilidad de las mujeres que los han realizado. Esta estrategia formativa, favorecedora del proceso de inserción laboral, se ha desplegado en varios frentes de actuación: la orientación personal y profesional de las alumnas, el entrenamiento en habilidades sociales y socio-profesionales de las mismas, y la intermediación dirigida a auspiciar los cambios adecuados sobre la actitud de los agentes del mercado laboral. La finalidad es lograr posicionar mejor a las mujeres en su futura trayectoria profesional. Para comprobar la efectividad de los cursos de formación de la Casa de la Mujer, se ha procedido a investigar la trayectoria laboral de las mujeres que recalaron en los cursos formativos durante el periodo 2000-2008, en el que se matricularon 6314 alumnas. El objetivo principal de este informe ha sido analizar la incidencia que dichos cursos tuvieron en la vida laboral de las alumnas. Adicionalmente, también se ha considerado relevante conocer las opiniones de las alumnas encuestadas sobre las prestaciones educativas que recibieron, la calidad de los cursos y la accesibilidad a las instalaciones de la Casa de la Mujer.

En este informe se presentan dos secciones diferenciadas. La primera ofrece la panorámica general de los ocho años de actividad formativa; aspectos que han quedado englobados en el capítulo 2. La segunda sección, que abarca los capítulos 3, 4, 5, 6 y 7, incluye los resultados derivados de la encuesta que respondieron las 509 mujeres seleccionadas de la base completa, según un muestreo aleatorio estratificado por dos factores: año de realización del curso y edades de las alumnas.

Para averiguar la efectividad laboral de los cursos de la Casa de la Mujer, se ha procedido a analizar la situación profesional de las alumnas en tres momentos de tiempo distintos: antes de participar en los cursos de formación, un año después de haberlos realizado, y en el momento actual en el que se ha llevado a cabo la encuesta (junio-julio 2009).

Los resultados obtenidos en el informe han manifestado la alta efectividad de los cursos en la mejora de la empleabilidad de las mujeres de Zaragoza, demostrándose la eficacia de la estrategia de la Casa de la Mujer desplegada en el periodo de los años analizados.



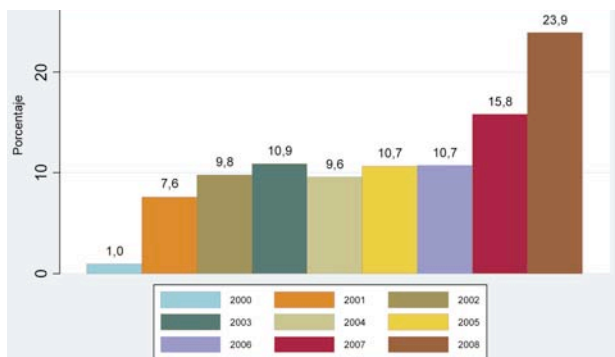
En este capítulo se describe la población de mujeres que han recibido los cursos impartidos por la Casa de la Mujer de Zaragoza desde el año 2000 hasta el 2008. Durante este periodo, y de acuerdo con la base de datos disponible, 6314 mujeres han estado matriculadas en los diversos cursos de formación gestionados por la Casa de la Mujer. Se dispone de información estadísticamente significativa relativa al año de realización del curso, la nacionalidad de la alumna, su edad, el nivel de estudios, la situación laboral, la tipología o familia profesional del curso recibido y los requisitos de acceso al mismo. Con el fin de facilitar la lectura del capítulo, el texto se ilustra con gráficos que acompañan las explicaciones.

2.1 Descripción general de la población y su evolución temporal

Distribución temporal de alumnas en el periodo 2000-2008

El gráfico 2.1 muestra la distribución porcentual de las 6314 alumnas para el periodo 2000-2008. El primer año para el que existe información es el año 2000, en el que aparecen 60 alumnas matriculadas que representan el 1,0% de las mujeres que recibieron cursos en la Casa de la Mujer de Zaragoza. A medida que avanzan los años se produce un crecimiento muy significativo del número de alumnas matriculadas. Como puede verse en el gráfico adjunto, en los años 2007 y 2008 se intensifica muy notablemente el esfuerzo formativo realizado, concentrándose en ellos casi el 40,0% de la población de mujeres matriculadas.

2.1 // Distribución de la población de alumnas por año:

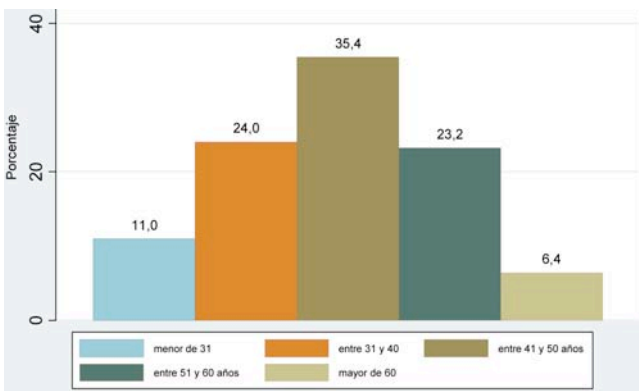


FUENTE: Elaboración propia. Base de datos de la Casa de la Mujer de Zaragoza. Casa de la Mujer de Zaragoza - UCM

Edad

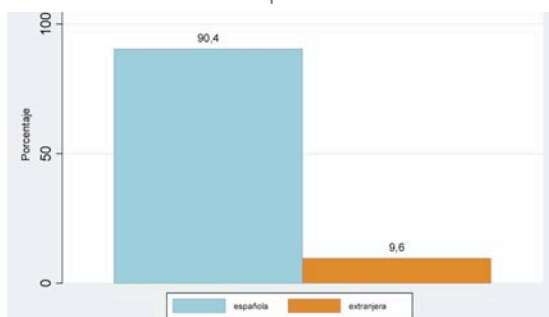
La edad media de las mujeres que han realizado cursos de formación es de 44,6 años. Si se establecen cinco tramos de edad para ordenar por décadas a todas las mujeres que han realizado los cursos: "menor de 31 años", "entre 31 y 40 años", "entre 41 y 50", "entre 51 y 60" y "mayor de 60 años". La mayoría de ellas se agrupan en torno a la edad del tramo correspondiente a 41 y 50 años, como puede verse en el gráfico 2.2.

2.2 // Distribución de la población por edad, recodificada en tramos:



FUENTE: Elaboración propia. Base de datos de la Casa de la Mujer de Zaragoza. Casa de la Mujer de Zaragoza - UCM

2.3 // Distribución de la población de alumnas:

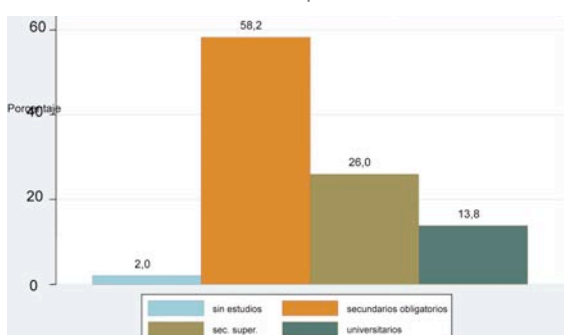


FUENTE: Elaboración propia. Base de datos de la Casa de la Mujer de Zaragoza. Casa de la Mujer de Zaragoza - UCM

Nacionalidad

El 90,4% de las alumnas que acuden a la Casa de la Mujer son de nacionalidad española. Las extranjeras representan únicamente el 9,6% de la población total, como puede observarse el gráfico 2.3.

2.4 // Nivel educativo de la población de alumnas:

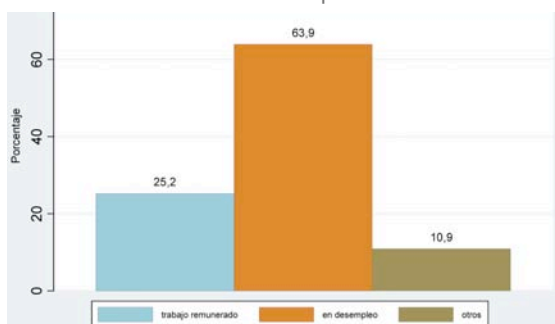


FUENTE: Elaboración propia. Base de datos de la Casa de la Mujer de Zaragoza. Casa de la Mujer de Zaragoza - UCM

Nivel educativo

Se ha clasificado el nivel de estudios de las mujeres en cuatro categorías: sin estudios, estudios secundarios obligatorios, estudios secundarios superiores y estudios universitarios. El 58,2% de las mujeres que recibieron formación en la Casa de la Mujer de Zaragoza han cursado estudios secundarios obligatorios. El siguiente grupo en orden de importancia es el de las alumnas que tienen un nivel formativo de estudios secundarios superiores, 26,0%, seguidas de las de formación universitaria, 13,8%. Señalar que tan sólo un 2,0% de la población no tiene estudios.

2.5 // Situación laboral de la población de alumnas:



FUENTE: Elaboración propia. Base de datos de la Casa de la Mujer de Zaragoza. Casa de la Mujer de Zaragoza - UCM

Situación laboral

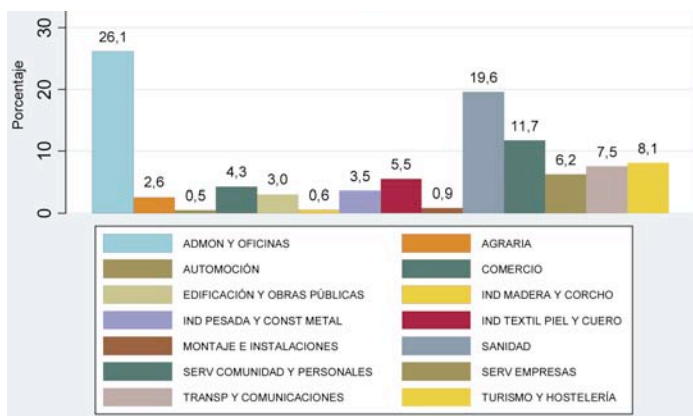
La situación laboral se ha ordenado en tres grupos: con trabajo remunerado, en desempleo y otros (en esta última categoría se incluyen las mujeres que desempeñan trabajos no remunerados). El 63,9% de ellas se encontraban en una situación laboral de desempleo. El 25,2% de las alumnas estaban activas con un trabajo remunerado, y el 10,9% restante se ha clasificado en el epígrafe "otras situaciones laborales". Estos resultados se presentan en el gráfico 2.5

Tipología de los cursos impartidos

La base de datos de la Casa de la Mujer dispone de una clasificación de los cursos formativos en catorce grupos profesionales. Esta información aparece en el gráfico 2.6

Puede observarse que los de mayor demanda han sido los cursos que pertenecen a la familia de Administración y Oficinas, con el 26,1%. El siguiente grupo más numeroso es el de Sanidad, que representa un 19,6% del total. Les siguen en importancia las categorías de Servicios a la Comunidad y Personales, Turismo y Hostelería, Transporte y Comunicaciones y Servicios a Empresas, con unas valoraciones del 11,7%, 8,1%, 7,5% y 6,2% respectivamente.

2.6 // Tipo de curso impartido a la población de alumnas:



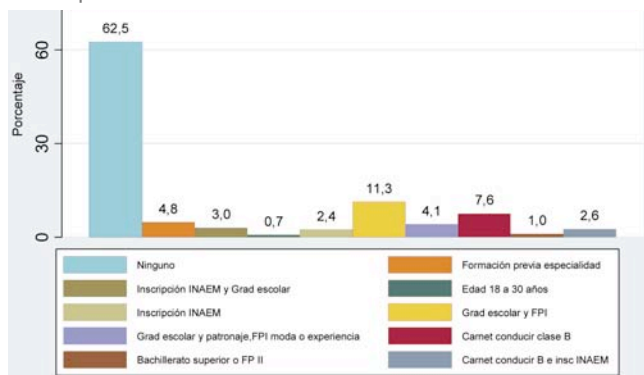
FUENTE: Elaboración propia. Base de datos de la Casa de la Mujer de Zaragoza. Casa de la Mujer de Zaragoza - UCM

Requisitos de acceso al curso

Los requerimientos exigidos para cursar la oferta formativa de la Casa de la Mujer de Zaragoza quedan recogidos en el gráfico 2.7. Como puede comprobarse, en la mayoría de los casos, el 62,5%, los cursos no tuvieron ningún requisito de acceso. En el 11,3% se exigió el Graduado Escolar y Formación Profesional I. Fue preciso disponer de carné de conducir de clase B en el 7,6%. El 4,8% requería formación previa de la especialidad y en el 4,1% conocimientos de Patronaje, Graduación Escolar o Formación Profesional I de moda o experiencia previa.

Con carácter general sólo cabe destacar que, a partir del año 2001, se observa una introducción progresiva de las exigencias para realizar la formación, con una presencia creciente del requisito Graduado Escolar y Formación Profesional I.

2.7 // Requisitos de acceso al curso impartido a la población de alumnas:



FUENTE: Elaboración propia. Base de datos de la Casa de la Mujer de Zaragoza. Casa de la Mujer de Zaragoza - UCM



Para cumplir los objetivos fijados en la investigación, se ha seleccionado aleatoriamente una muestra representativa de la población de las alumnas de la Casa de la Mujer, de manera que se ha realizado una encuesta a 509 mujeres. El modelo de cuestionario se adjunta en el Anexo y consta de 39 preguntas, que eran respondidas telefónicamente. El primer bloque de preguntas del cuestionario estaba referido a la situación personal y laboral de cada alumna previa a la realización de los cursos. El segundo bloque de preguntas investigaba sobre la situación de la alumna un año después de realizar el curso. Finalmente, el último bloque de preguntas averiguaba la situación actual de la encuestada, e indagaba también sobre sus apreciaciones con respecto a las actividades desarrolladas en la Casa de la Mujer, y sobre la calidad de las instalaciones donde se desarrollan sus actividades formativas.





En este apartado se aporta información sobre la edad, estado civil, nacionalidad, y en su caso tiempo de residencia en nuestro país. Además, se determinan algunas cuestiones familiares de las encuestadas como el número de personas que contribuyen con ingresos a la unidad familiar y en qué proporción, y la motivación para realizar los cursos de la Casa de la Mujer, así como la vía por la que los conocieron. Por último, se analizan las cuestiones referidas a la composición actual de la unidad familiar, la existencia o no de personas dependientes y los niveles educativos de las encuestadas.

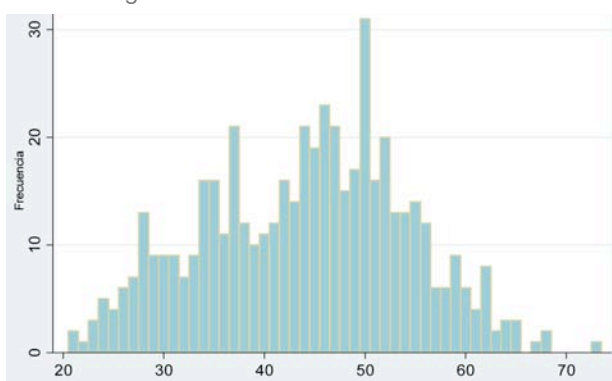
4.1 Descripción de la muestra y datos personales

Edad

El gráfico 4.1 presenta la distribución de frecuencias de la edad de las 509 encuestadas y, como puede observarse, la edad media se sitúa en 44,1 años (en el apartado anterior era 44,6 años porque se calculó con la base completa, y lo mismo ocurre para algunos los resultados que vienen a continuación, que son parecidos a los del capítulo 2 pero no exactamente iguales).

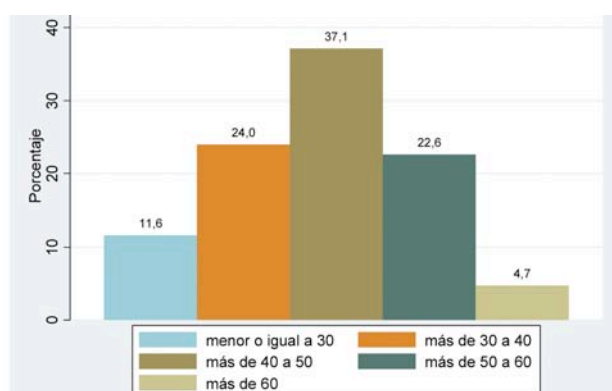
En el gráfico 4.2 se ha organizado la edad de las encuestadas en cinco tramos, con el objetivo de agrupar a las alumnas en edades homogéneas y por décadas. Los tramos que se han definido son "hasta 30 años", "de 30 a 40 años", "de 40 a 50 años", "de 50 a 60 años" y "más de 60 años". Se ha observado que la mayoría de alumnas, el 37,1%, tienen una edad de entre 40 y 50 años, el 24,0% está en la década inferior, entre 30 y 40 años. El 22,6% de mujeres tiene entre 50 y 60 años, el 11,6% son de 30 años o menos y el 4,7% tiene más de 60 años.

4.1 // Histograma de la distribución de edades de la muestra



FUENTE: Elaboración propia. Encuesta Casa de la Mujer de Zaragoza (2009)

4.2 // Distribución de la muestra por edad, recod. en tramos:

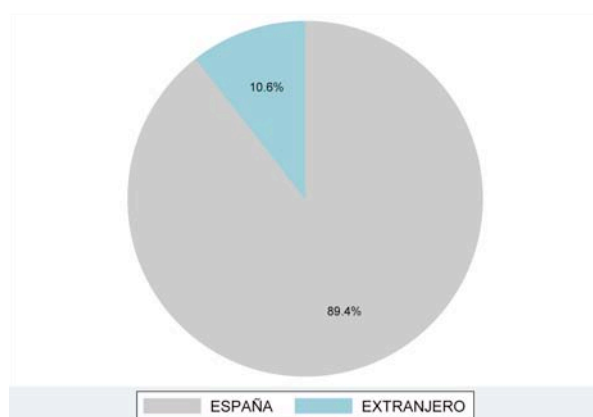


FUENTE: Elaboración propia. Encuesta Casa de la Mujer de Zaragoza (2009)

País de nacimiento

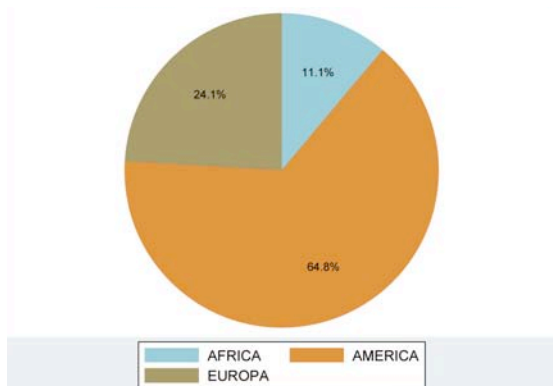
En cuanto al país de nacimiento de las encuestadas, el 89,4% son españolas y el 10,6% restante han nacido en un país extranjero. Para éstas últimas se observa una amplia casuística, dado que proceden de 19 países distintos, de los que Ecuador es el país más representado, pues acumula al 27,78% de las mujeres procedentes del extranjero, seguido de Colombia con el 14,81%, Rumanía con el 7,41% y Ucrania y Brasil con el 5,56%.

4.3 // Distribución de la muestra por país de nacimiento:



FUENTE: Elaboración propia. Encuesta Casa de la Mujer de Zaragoza (2009)

4.4 // Distribución del área geográfica de procedencia para las mujeres nacidas en el extranjero:



FUENTE: Elaboración propia. Encuesta Casa de la Mujer de Zaragoza (2009)

Por áreas geográficas, y según se muestra en el gráfico 4.4 siguiente, el 64,8% proceden del continente americano, seguidas de las europeas con el 24,1%, siendo minoritaria la representación de las procedentes del continente africano, con el 11,1%. Cabe destacar que ninguna de las encuestadas es de origen oriental, hecho que puede evidenciar la menor integración sociocultural de dicha población.

4.5 // Distribución del estado civil de las mujeres:

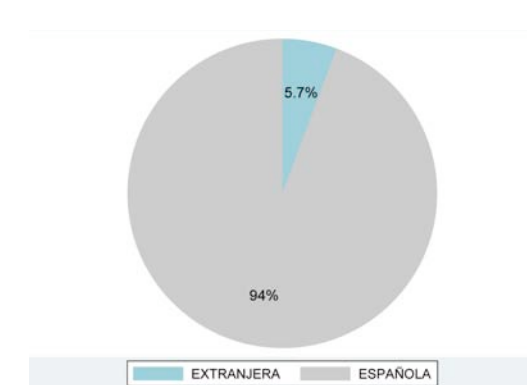


FUENTE: Elaboración propia. Encuesta Casa de la Mujer de Zaragoza (2009)

Estado civil

El 56,4% de las alumnas están casadas, el 24,4% solteras y el 12,8% separadas o divorciadas. Las otras dos opciones, convivencia en pareja o viuda, son minoritarias y representan el 3,9% y el 2,6% respectivamente, tal como se muestra en el gráfico 4.5 adjunto.

4.6 // Nacionalidad de las encuestadas:

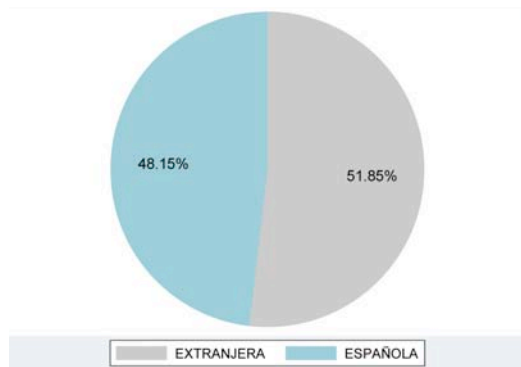


FUENTE: Elaboración propia. Encuesta Casa de la Mujer de Zaragoza (2009)

Nacionalidad

El 94,3% de las alumnas de la muestra son de nacionalidad española, de forma que solo el 5,7% mantienen la nacionalidad extranjera, tal como señala el gráfico 4.6. Si se comparan estos resultados con los comentados anteriormente sobre el país de nacimiento de las alumnas encuestadas, se puede determinar que de las mujeres nacidas en el extranjero, el 48,15% de ellas han adquirido la nacionalidad española, aspecto éste que puede indicar el rápido proceso de regularización de la población inmigrante seguido en España en los últimos años. Esta información se muestra en el gráfico 4.7.

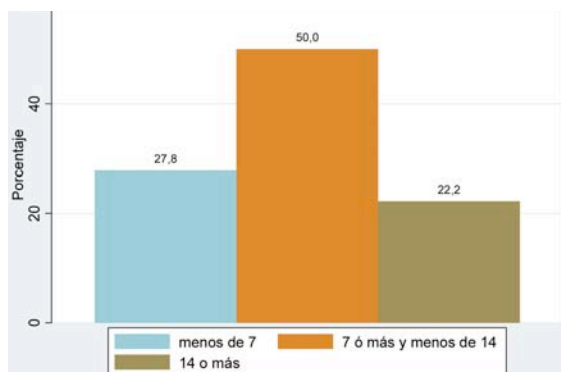
4.7 // Nacionalidad de las nacidas en un país extranjero:



Años de residencia en España de las mujeres nacidas en el extranjero

De las 54 mujeres de la muestra nacidas en un país extranjero, se ha observado que el 50,0% de ellas llevan entre 7 y 14 años de residencia en España, el 27,8% lleva menos de 7 años, y el 22,2% tiene una permanencia en España de 14 años o más. Esta información se muestra en el gráfico 4.13 siguiente.

4.8 // Tiempo de residencia en España de mujeres nacidas en un país extranjero:

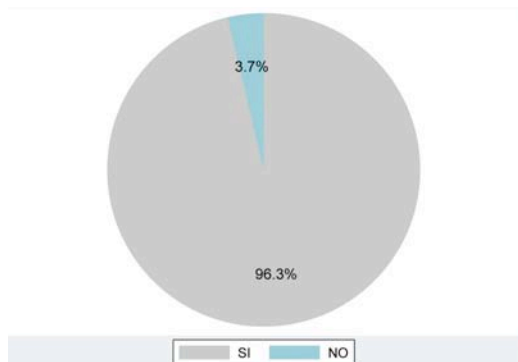


FUENTE: Elab. propia. Encuesta Casa de la Mujer de Zaragoza (2009)

Permiso de residencia

Para terminar este apartado referido a los datos personales de las mujeres encuestadas, y para el caso de las mujeres extranjeras, se ha analizado si tienen permiso de trabajo o de residencia. Según las respuestas obtenidas, el 96,3% de las mujeres han declarado tenerlo, tal como se muestra en el gráfico 4.9 siguiente.

4.9 // Tienen permiso de trabajo o residencia, (nacidas en un país extranjero y sin nacionalidad española)



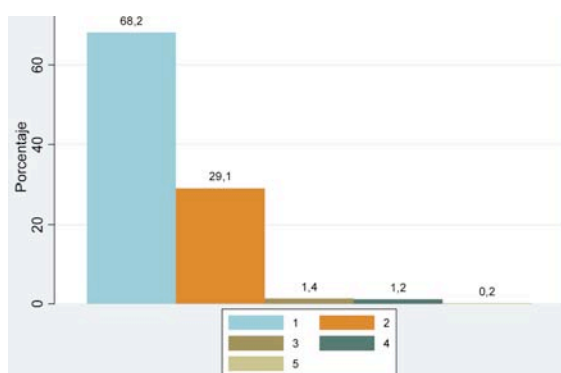
FUENTE: Elab. propia. Encuesta Casa de la Mujer de Zaragoza (2009)

4.2 Datos socioeconómicos previos al curso

Número de personas que aportan ingresos a la unidad familiar

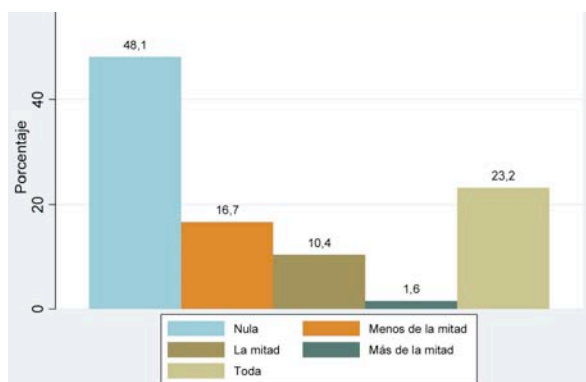
Cabe señalar que el 68,2% de las mujeres pertenecían, antes de realizar los cursos, a unidades familiares donde sólo había una persona que aportaba ingresos a la misma, y en el 29,1% de los casos aparecían dos personas que ingresaban rentas. Estos resultados pueden observarse en el gráfico 4.10.

4.10 // Número de personas que proporcionan ingresos a la unidad familiar, antes de realizar los cursos:



FUENTE: Elab. propia. Encuesta Casa de la Mujer de Zaragoza (2009)

4.11 // Porcentaje de la aportación de la encuestada a la renta familiar:

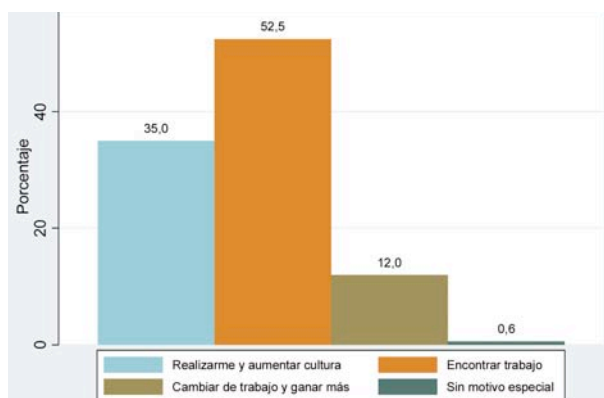


FUENTE: Elab. propia. Encuesta Casa de la Mujer de Zaragoza (2009)

Proporción de la aportación de la encuestada a la renta familiar, antes de realizar los cursos

Sobre la proporción personal estimada por cada alumna a su aportación a la renta familiar, el gráfico 4.11 muestra que, antes de hacer el curso formativo, el 23,2% aportaba el total de la renta familiar, el 1,6% más de la mitad, el 10,4% la mitad, el 16,7% menos de la mitad y el 48,1% no aportaban nada al acervo familiar. Esta pregunta se les vuelve a hacer a las alumnas en referencia a su aportación en el año 2009, y como puede verse más adelante, se avanza en todos los tramos de contribución a la renta de la familia.

4.12 // Motivo principal para realizar el curso:



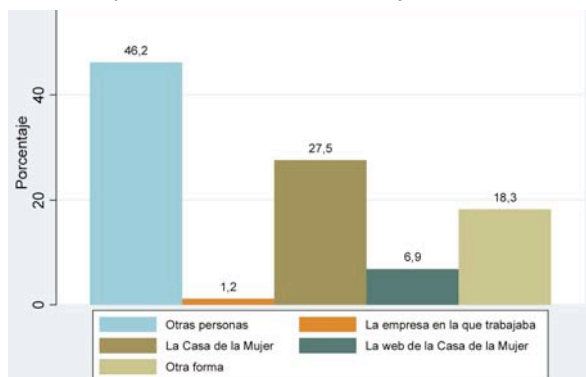
FUENTE: Elab. propia. Encuesta Casa de la Mujer de Zaragoza (2009)

4.3 Motivación, conocimiento y valoración de la utilidad de los cursos

Motivación para realizar el curso

El motivo más señalado por las encuestadas es poder encontrar un trabajo con mayor facilidad, con el 52,5% de las respuestas, seguido en orden de importancia de realizarme personalmente y aumentar mi nivel cultural, con el 35,0% de los casos; mientras que poder cambiar de trabajo y ganar más dinero acumula el 12,0%. Es marginal el porcentaje de las que declaran no tener ningún motivo especial, con el 0,6%, tal como se muestra en el gráfico 4.12 adjunto.

4.13 // Cómo ha conocido los cursos que se imparten en la Casa de la Mujer:



FUENTE: Elab. propia. Encuesta Casa de la Mujer de Zaragoza (2009)

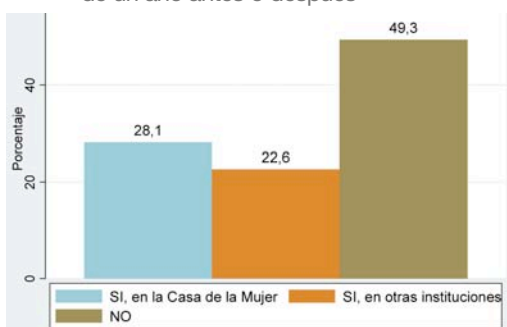
Forma en que ha conocido la información referente a los cursos

En la pregunta sobre la forma por la que las encuestadas conocieron la información referente a los cursos que se imparten en la Casa de la Mujer, el 46,2% declara haber conocido la oferta de cursos por otras personas. El 27,5% obtuvieron la información a través de la propia Casa de la Mujer. El 18,3% de alumnas accedieron por otras vías que no quedan especificadas, y el 6,9% de ellas conocieron la oferta de cursos a través de la página Web. Marginalmente, el 1,2% recibieron la información desde la empresa en la que trabajaban, tal como se muestra en el gráfico 4.13.

Simultanear el curso de referencia con otros cursos

El 49,3% de las mujeres entrevistadas realizaron únicamente un curso de formación en la Casa de la Mujer, en el periodo de un año antes o de un año después del curso de referencia de la encuesta. Las alumnas que siguieron más de un curso en la Casa de la Mujer representan el 28,1%, y las que adquirieron formación complementaria de otras instituciones complementaria representan el 22,6%, tal y como puede comprobarse en el gráfico 4.14.

4.14 // Cursos realizados en el intervalo de un año antes o después

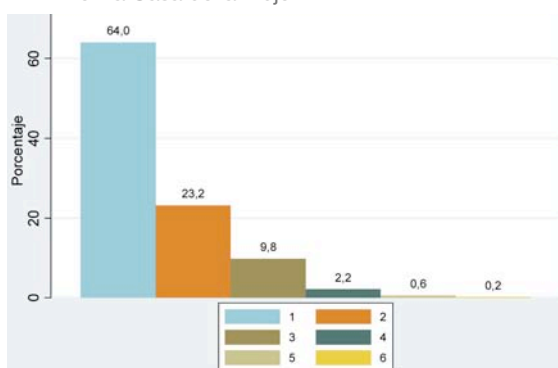


FUENTE: Elab. propia. Encuesta Casa de la Mujer de Zaragoza (2009)

Número de cursos realizados

En este caso se analiza el total de los cursos realizados por las alumnas, sin tener en cuenta el periodo de un año que acota la pregunta anterior. Por lo que respecta al número de cursos que las encuestadas siguieron en la Casa de la Mujer, cabe señalar que el 64,0% de ellas realizaron un único curso. El 23,2% ha declarado haber hecho dos cursos, el 9,8% tres cursos y el 2,2% cuatro cursos. De media, las mujeres encuestadas siguieron 1,53 cursos. Esta información se muestra en el gráfico 4.15.

4.15 // Cuántos cursos ha realizado en la Casa de la Mujer

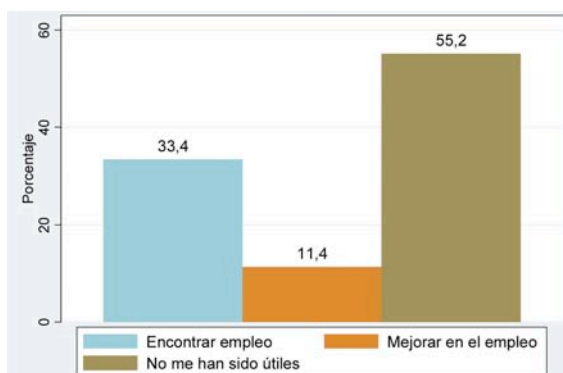


FUENTE: Elab. propia. Encuesta Casa de la Mujer de Zaragoza (2009)

Utilidad del curso

Los resultados han mostrado que para el 33,4% de las alumnas el curso realizado les fue útil laboralmente para encontrar empleo, y en el 11,4% de los casos les resultó provechoso para mejorar en el empleo que ya tenían, como puede observarse en el gráfico 4.16.

4.16 // Utilidad del curso que ha realizado en la Casa de la Mujer

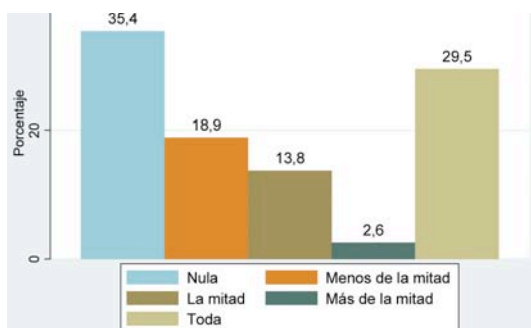


FUENTE: Elab. propia. Encuesta Casa de la Mujer de Zaragoza (2009)

4.4 Datos socioeconómicos actuales

A continuación, y para finalizar este capítulo, se presenta la información referida a los datos socio-biográficos actuales de las entrevistadas. Estos aspectos recogen el porcentaje de aportación a la renta familiar (otra vez), el número de personas que componen la unidad familiar, la existencia y número de personas dependientes a su cargo en la unidad familiar, así como el nivel educativo suyo y de su pareja.

4.17 // Porcentaje de la aportación de la encuestada a la renta familiar en la actualidad

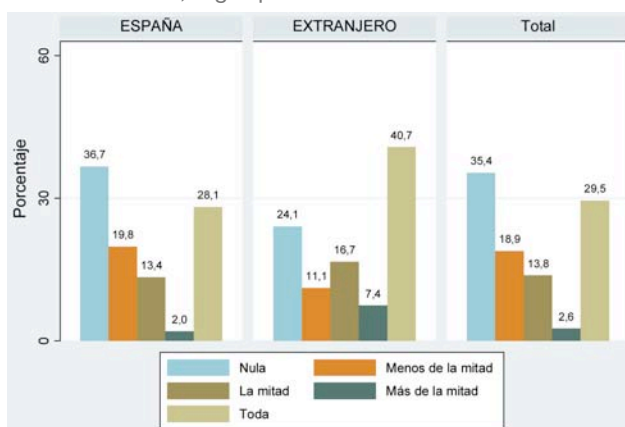


FUENTE: Elab. propia. Encuesta Casa de la Mujer de Zaragoza (2009)

Porcentaje que es actualmente su aportación a la renta familiar

Esta respuesta se refiere a la situación actual de las alumnas, que fueron entrevistadas en la primavera-verano del 2009. El 29,5% de ellas son las únicas sustentadoras de la renta familiar, el 13,8% aportan la mitad, el 2,6% algo más de la mitad y el 18,9% algo menos. Por contra, en el 35,4% de los casos no aportan nada al acervo familiar, como se observa en los resultados que se presentan en el gráfico 4.17.

4.18 // Porcentaje de la aportación a la renta familiar en la actualidad, según país de nacimiento:



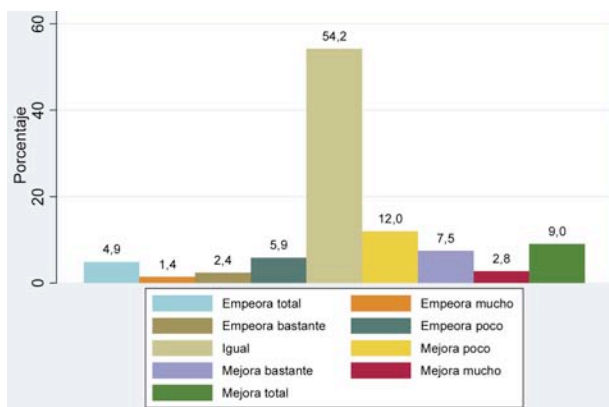
FUENTE: Elab. propia. Encuesta Casa de la Mujer de Zaragoza (2009)

Entre las mujeres nacidas en el extranjero, y en comparación con las nacionales, se observa una distribución porcentual diferenciada de la aportación de la encuestada a la renta familiar. Así, el 40,7% de las mujeres nacidas en el extranjero encuestadas son las únicas sustentadoras de su unidad familiar, aportando el total de la renta, frente al 28,1% de las mujeres nacidas en España. Les sigue en orden de importancia el 24,1% de las que declaran una aportación nula, más de 12 puntos porcentuales por debajo de la cifra correspondiente a las españolas. El resto de las opciones fluctúan entre el 16,7% de las que aportan la mitad de la renta y el 7,4% de las que aportan más de la mitad. Esta información aparece en el gráfico 4.18 siguiente.

Dado que las encuestadas responden a esta misma pregunta en dos momentos diferentes de tiempo (su aportación a la renta familiar cuando hicieron el curso y su aportación actualmente), cabe hacer la comparación de las respuestas, para medir una parte de la efectividad de los cursos de formación.

Tal como se presenta en el gráfico 4.19, el 54,2% de las mujeres se mantiene igual, es decir en la misma categoría de aportación de renta a la unidad familiar. El 31,3% mejora al aumentar su aportación a la renta familiar en la actualidad, respecto al momento de realizar el curso, y el 14,6% empeora al reducirse su aportación.

4.19 // Diferencial en la aportación de la encuestada a la renta familiar en la actualidad respecto del momento de realizar el curso

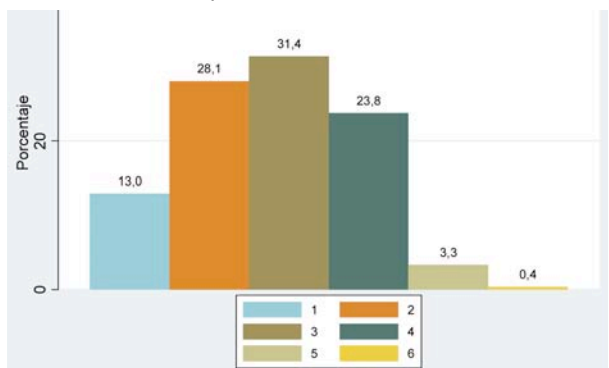


FUENTE: Elab. propia. Encuesta Casa de la Mujer de Zaragoza (2009)

Número de personas en la unidad familiar

Mayoritariamente, las mujeres de la muestra con el 31,4%, pertenecen a unidades familiares con 3 miembros, incluidas ellas mismas, seguidas en orden de importancia del 28,1% donde solo hay 2 miembros, y el 23,8% que pertenecen a familias que están integradas por 4 personas. Ninguna de las encuestadas pertenece a unidades familiares de más de 6 personas, siendo ésta categoría minoritaria, con solo el 0,4%. Cabe destacar que el 13,0% corresponde a unidades familiares unipersonales, tal como se muestra en el gráfico 4.20 siguiente.

4.20 // Número de personas en la unidad familiar:

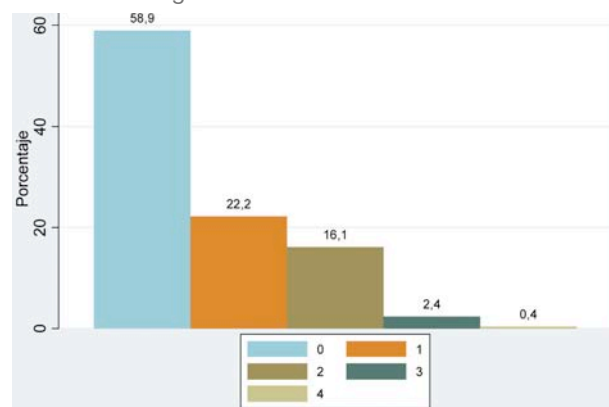


FUENTE: Elab. propia. Encuesta Casa de la Mujer de Zaragoza (2009)

Número de personas dependientes a su cargo en la unidad familiar

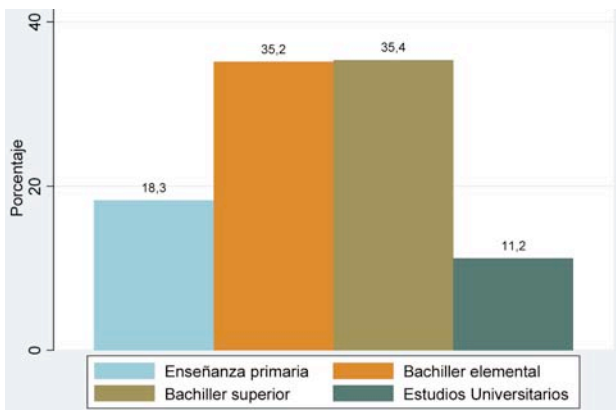
Entre las mujeres encuestadas, más de la mitad de ellas, con el 58,6%, no tienen a ninguna persona dependiente a su cargo, ni niños, mayores o enfermos. El 22,2% tienen 1 persona a su cargo y el 16,1% tiene 2, mientras que el resto, el 2,8% tienen 3 o 4 dependientes como máximo, tal como se muestra en el gráfico 4.21 siguiente.

4.21 // Número de personas dependientes a su cargo en la unidad familiar:



FUENTE: Elab. propia. Encuesta Casa de la Mujer de Zaragoza (2009)

4.22 // Nivel educativo de la entrevistada:

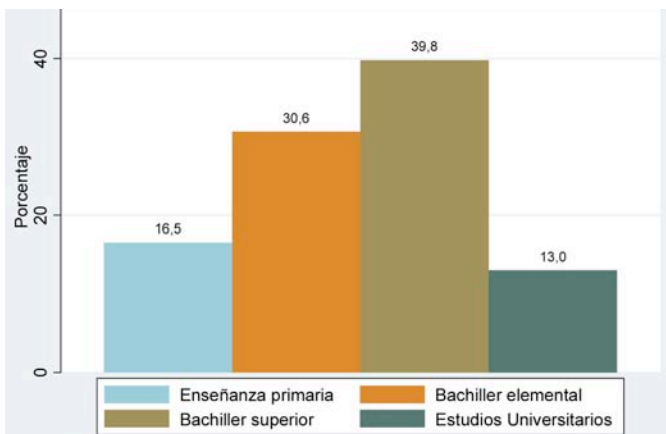


FUENTE: Elab. propia. Encuesta Casa de la Mujer de Zaragoza (2009)

Nivel educativo de la entrevistada y de su pareja

Para facilitar la comparación de los resultados entre la entrevistada y su pareja, si la tuviese, se presentan paralelamente los gráficos 4.22 y 4.23. Los niveles educativos de las entrevistadas y sus parejas muestran un perfil ligeramente diferencial. El 18,3% de las alumnas entrevistadas acceden a la enseñanza primaria, el 35,0% declaran tener estudios tanto de bachiller elemental como superior, y el 11,2% tiene estudios universitarios. El nivel educativo de las parejas de las entrevistadas es ligeramente superior, como puede verse en los gráficos adjuntos.

4.23 // Nivel educativo de la pareja de la entrevistada:



FUENTE: Elab. propia. Encuesta Casa de la Mujer de Zaragoza (2009)



... de la mujer

Promoción para el empleo

Empresa

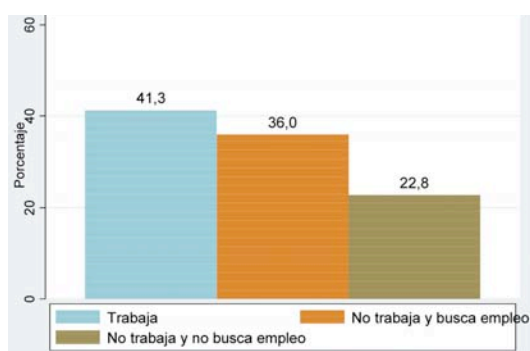
En este capítulo se ha comparado la situación laboral de las alumnas en tres momentos de tiempo distintos: antes de realizar los cursos de formación, un año después de finalizarlos y la realidad actual de las entrevistadas cuando respondieron a la encuesta (junio-julio de 2009).

5.1. Situación laboral comparada

La situación laboral comparada en tres momentos distintos de tiempo

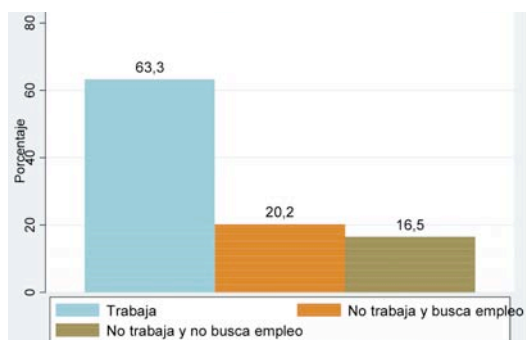
Como se observa en la tabla 5.1, las alumnas de la Casa de la Mujer mejoraron notablemente su situación laboral después de realizar los cursos de formación. La proporción de las mujeres empleadas pasó del 41,3% (antes) al 63,3% (después). Con la consideración que en el año 2009, en plena crisis económica, la pérdida de empleo de las alumnas fue reducida, dado que el 59,1% de ellas mantenían sus trabajos. Eso demuestra que los empleos que desempeñaban eran estables.

5.1 // Situación laboral antes de los cursos:



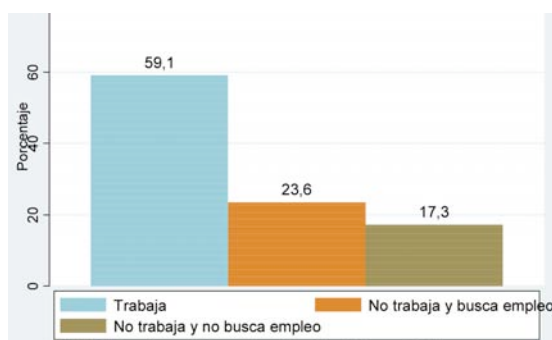
FUENTE: Elab. propia. Encuesta Casa de la Mujer de Zaragoza (2009)

5.2 // Situación laboral un año después de los cursos:



FUENTE: Elab. propia. Encuesta Casa de la Mujer de Zaragoza (2009)

5.3 // Situación laboral actual (2009):



5.1 // Situación laboral un año después de los cursos y actualmente (2009):

| | Antes | | Después | | Actualmente | |
|--|-------|-------|---------|-------|-------------|-------|
| | N | % | N | % | N | % |
| 1. Trabaja | 210 | 41,3 | 322 | 63,3 | 301 | 59,1 |
| 2. No trabaja y busca empleo | 183 | 36,0 | 103 | 20,2 | 120 | 23,6 |
| 3. No trabaja y no busca empleo | 116 | 22,8 | 84 | 16,5 | 88 | 17,3 |
| Total | 509 | 100,0 | 509 | 100,0 | 509 | 100,0 |

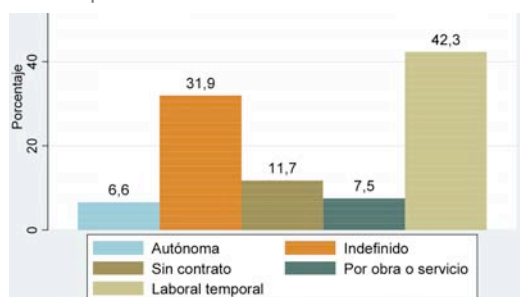
Para calcular las tasas de desempleo de las alumnas de la Casa de la Mujer, se han considerado como población activa a las mujeres que trabajaban, o que sin tener empleo lo buscaban activamente; eso ha determinado que se queden fuera del cálculo estadístico las mujeres que no trabajaban y no buscaban empleo activamente. A la vista de esta clasificación, los resultados obtenidos se muestran en la tabla siguiente.

5.2 // Tasa de Paro antes, después y actualmente (2009):

| | TASA DE PARO en % | | |
|--------------------|-------------------|-------------|--------------------|
| | ANTES | DESPUÉS | ACTUALMENTE (2009) |
| Españolas | 48,5 | 25,5 | 27,6 |
| Extranjeras | 32,7 | 14,3 | 35,3 |
| Totales | 46,6 | 24,2 | 28,5 |

Como se puede observar en la tabla 5.2, el desempleo disminuye fuertemente desde el valor 46,6%, calculado antes de realizar los cursos, hasta el 24,2%, calculado un año después del periodo formativo. Es importante advertir que la tasa de paro obtenida en el año 2009, en plena crisis económica, haya ascendido levemente, posicionándose en el 28,5%. Se puede concluir de dicha observación, al igual que se ha hecho en el punto anterior, que los empleos a los que accedieron las alumnas eran estables, de manera que las pérdidas de los mismos han sido escasas. Los datos que arroja la tabla son magníficos y muy alentadores para avalar la estrategia de inserción laboral desplegada en la Casa de la Mujer.

5.4 // Tipos de contrato antes de realizar los cursos de formación:



FUENTE: Elab. propia. Encuesta Casa de la Mujer de Zaragoza (2009)

5.2. Análisis del tipo de contrato comparado

Este análisis solamente se realiza entre las mujeres que han trabajado antes y/o después del curso de formación, y que accedieron a responder a esta pregunta del cuestionario. La distribución de los tipos de contrato antes y después de realizar los cursos era la siguiente:

5.3 // Tipos de contrato antes y después de realizar los cursos de formación:

| | Antes | | Después | |
|-------------------------------|-------|-------|---------|-------|
| | N | % | N | % |
| 1. Autónoma | 14 | 6,6 | 17 | 5,1 |
| 2. Indefinido | 68 | 31,9 | 109 | 32,4 |
| 3. Sin contrato | 25 | 11,7 | 8 | 2,4 |
| 4. Por obra o servicio | 16 | 7,5 | 38 | 11,3 |
| 5. Laboral temporal | 90 | 42,3 | 164 | 48,8 |
| Total | 213 | 100,0 | 336 | 100,0 |

Puede observarse en la tabla 5.3, en la parte referida a los datos recabados antes de los cursos, que el porcentaje de trabajadoras por cuenta propia era muy reducido (6,6%), frente al de trabajadoras por cuenta ajena (94,4%), que abarca a la gran mayoría. Y el porcentaje de temporalidad (incluyendo contratos por obra y contratos laborales temporales) era muy elevado (49,8% del total, que supone un 53,3% de las trabajadoras por cuenta ajena).

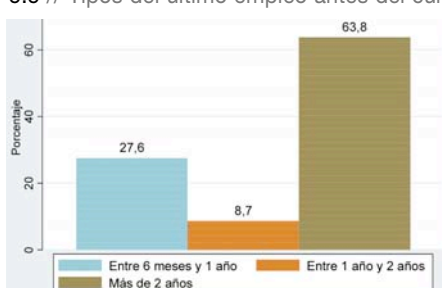
Comprando los dos momentos de tiempo diferentes, se advierte que el porcentaje de trabajadoras por cuenta propia permanece prácticamente idéntico en las dos etapas analizadas (pasa del 6,6% al 5,1%). No obstante, se observa una notable disminución de trabajadoras sin contrato (pasan del 11,7% antes del curso al 2,4% después del curso), que puede indicar que incrementa los contratos temporales, por obra (del 7,5% al 11,3%) y laborales temporales (del 42,3% al 48,8%).

5.5 // Tipos de contrato después de realizar los cursos:



FUENTE: Elab. propia. Encuesta Casa de la Mujer de Zaragoza (2009)

5.5 // Tipos del último empleo antes del curso:



FUENTE: Elab. propia. Encuesta Casa de la Mujer de Zaragoza (2009)

5.3. Análisis de la duración del empleo comparado

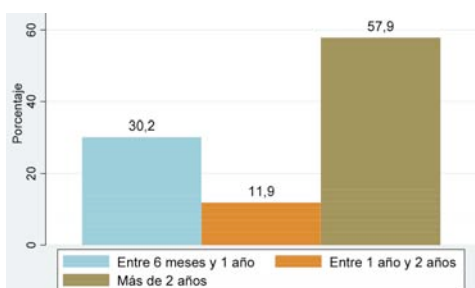
Este análisis solamente se realiza entre las mujeres que han trabajado antes y/o después del curso de formación, y que acceden a responder a esta pregunta del cuestionario. La distribución de la duración del último empleo antes y después del curso de formación en la Casa de las Mujer era la siguiente:

5.4 // Duración del último empleo (antes y después del curso):

| | Antes | | Después | |
|---------------------------------|-------|-------|---------|-------|
| | N | % | N | % |
| 1. Entre 6 meses y 1 año | 54 | 27,6 | 94 | 30,2 |
| 2. Entre 1 año y 2 años | 17 | 8,7 | 37 | 11,9 |
| 3. Más de 2 años | 125 | 63,8 | 180 | 57,9 |
| Total | 196 | 100,0 | 311 | 100,0 |

Es interesante observar que tanto antes (63,8%) como después (59,9%) de los cursos, la proporción más elevada corresponde a los empleos de duración superior a 2 años. Puede ser un buen síntoma de cierta estabilidad del empleo, a pesar de la alta proporción de temporalidad de los contratos laborales de las alumnas. No se muestran diferencias significativas entre los dos periodos comparados.

5.7 // Duración del primer empleo después del curso:



FUENTE: Elab. propia. Encuesta Casa de la Mujer de Zaragoza (2009)

5.4 Análisis de los salarios mensuales comparados

Este análisis solamente se realiza entre las mujeres que han trabajado antes y/o después del curso de formación, y/o que trabajan en la actualidad, y que acceden a responder a la pregunta correspondiente del cuestionario.

5.4.1 Análisis de los salarios antes y después de los cursos

La distribución de los salarios mensuales del último empleo antes y después de que las alumnas realizaran el curso de formación es la siguiente:

5.5 // Salario mensual antes y después del curso:

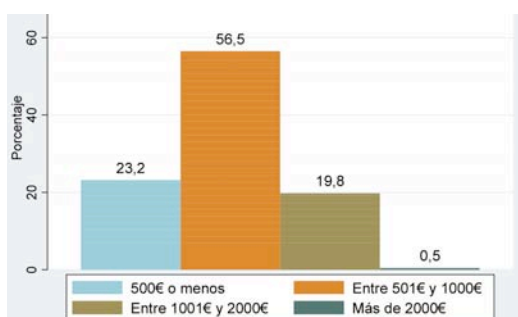
| | Antes | | Después | |
|----------------------------|-------|-------|---------|-------|
| | N | % | N | % |
| 500€ o menos | 48 | 23,2 | 65 | 19,8 |
| Entre 501€ y 1000€ | 117 | 56,5 | 167 | 50,8 |
| Entre 1001€ y 2000€ | 41 | 19,8 | 93 | 28,3 |
| Más de 2000€ | 1 | 0,5 | 4 | 1,2 |
| Total | 207 | 100,0 | 329 | 100,0 |

Se deriva de la observación de la tabla 5.5 que en todas las categorías salariales se avanza, excepto en la más baja de 500 €, lo que apunta a la efectividad de los cursos sobre las remuneraciones laborales de las alumnas.

Con las asignaciones citadas para cada categoría, el salario medio mensual antes de los cursos era de 849 €.

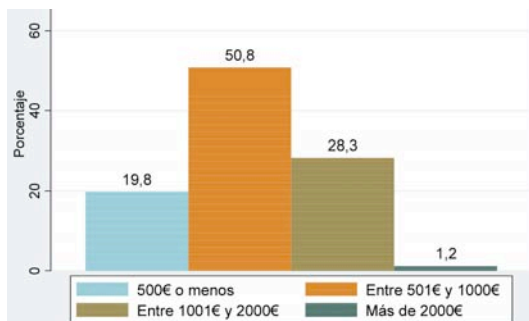
El sueldo medio después de los cursos era de 934 euros. Por lo tanto, hay un aumento significativo de 85 euros en los sueldos inmediatamente después de realizar los cursos (pasan de 849 € a 934 €).

5.8 // Salario mensual antes del curso:



FUENTE: Elab. propia. Encuesta Casa de la Mujer de Zaragoza (2009)

5.9 // Salario mensual después del curso:



FUENTE: Elab. propia. Encuesta Casa de la Mujer de Zaragoza (2009)

5.4.2 Análisis de los salarios de las antiguas alumnas en la actualidad

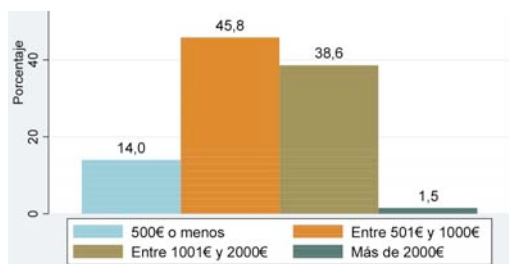
La distribución de los salarios mensuales de las alumnas en la actualidad es la siguiente:

5.6 // Salario mensual en la actualidad:

| | N | % |
|----------------------------|-----|-------|
| 500€ o menos | 37 | 14,0 |
| Entre 501€ y 1000€ | 121 | 45,8 |
| Entre 1001€ y 2000€ | 102 | 38,6 |
| Más de 2000€ | 4 | 1,5 |
| Total | 264 | 100,0 |

FUENTE: Elab. propia. Encuesta Casa de la Mujer de Zaragoza (2009)

5.10 // Salario mensual en la actualidad:



El salario medio mensual en la actualidad es de 1031 €, que supone un incremento de 97 € respecto al sueldo medio justamente después del curso (934 €) y de 182 € frente al sueldo medio antes de realizar los cursos (849 €).

5.4.3 Análisis personalizado de los incrementos salariales

En esta sección se realiza un análisis personal de las alumnas para comprobar el efecto del curso en el salario de cada una de ellas.

Por tanto, el número de mujeres que aumentaron su salario al realizar el curso es superior al de aquellas mujeres que lo disminuyeron.

El mismo análisis se realiza con respecto al salario actual.

5.7 // Diferencial de cambio de la categoría salarial (antes y después):

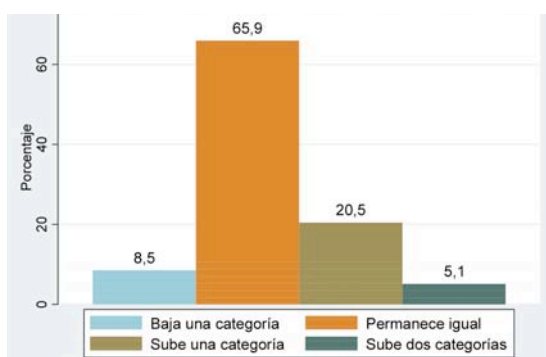
| | N | % |
|---------------------------------------|-----|------|
| Baja una categoría salarial | 15 | 8,5 |
| Permanece igual | 116 | 65,9 |
| Sube una categoría salarial | 36 | 20,5 |
| Sube dos categorías salariales | 9 | 5,1 |
| Total | 176 | 100 |

Nuevamente se observa que el número de alumnas que aumentaron su salario es superior al de aquellas que lo disminuyeron. Este dato es importante porque muestra que las alumnas han seguido prosperando en sus categorías salariales hasta el momento actual.

5.8 // Diferencial de cambio de la categoría salarial (después y en la actualidad):

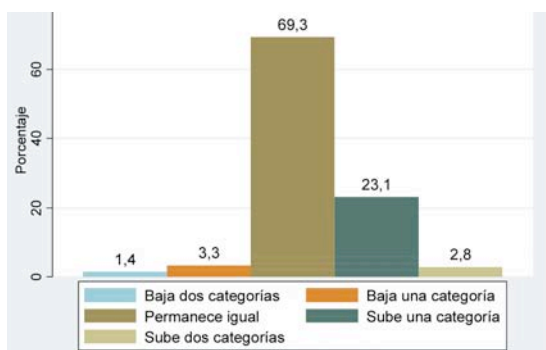
| | N | % |
|---------------------------------------|-----|-------|
| Baja dos categorías salariales | 3 | 1,4 |
| Baja una categoría salarial | 7 | 3,3 |
| Permanece igual | 147 | 69,3 |
| Sube una categoría salarial | 49 | 23,1 |
| Sube dos categorías salariales | 6 | 2,8 |
| Total | 212 | 100,0 |

5.11 // Diferencial de cambio de la categoría salarial (antes y después):



FUENTE: Elab. propia. Encuesta Casa de la Mujer de Zaragoza (2009)

5.12 // Diferencial de cambio de la categoría salarial (después y en la actualidad):



FUENTE: Elab. propia. Encuesta Casa de la Mujer de Zaragoza (2009)



El objetivo de este capítulo es analizar el grado de satisfacción que muestran las mujeres que han participado en los cursos de la Casa de la Mujer de Zaragoza, con relación a diversas dimensiones del empleo actual. En particular se ha analizado la satisfacción con el trabajo, con el salario, con la flexibilidad horaria y con la estabilidad laboral. Además, el capítulo se completa con el estudio de las dificultades para conciliar la vida laboral y familiar, las posibilidades de promoción en el empleo, y el deseo y la motivación para cambiar de trabajo.

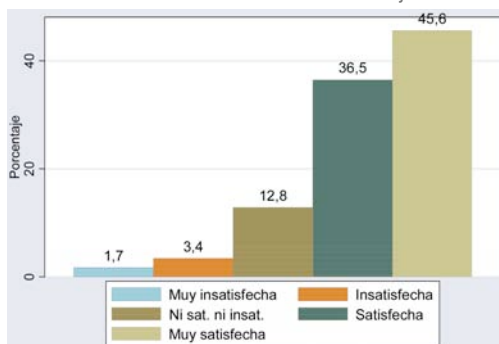
El gráfico 6.1 representa el grado de satisfacción de las mujeres que han participado en los cursos de la Casa de la Mujer de Zaragoza, con relación al empleo actual. Las opciones de respuesta se corresponden con una escala de Likert de 1 a 5, donde el valor 1 se asocia a la categoría “muy insatisfecha” y el valor 5 a la categoría “muy satisfecha”. Cabe señalar que el grado de satisfacción de las mujeres que participaron en el estudio es muy elevado, ya que el 82,1% manifiestan que están satisfechas o muy satisfechas con su trabajo actual. En el polo opuesto, apenas un 5,1% de las mujeres se muestran insatisfechas o muy insatisfechas con su empleo.

La satisfacción con el salario actual es algo menor, ya que el 61,7% de las alumnas se agruparon en las dos categorías superiores, como se muestra en el gráfico 6.2. La proporción de mujeres que se manifiesta insatisfecha o muy insatisfecha se sitúan en el 19,6% de las ocupadas.

La mayor parte de las mujeres que han participado en los cursos de la Casa de la Mujer de Zaragoza se muestran satisfechas con el grado de flexibilidad de su horario de trabajo. En concreto el 73,0% manifiestan estar satisfechas o muy satisfechas con la flexibilidad horaria, frente al 14,9% que se muestran insatisfechas o muy insatisfechas, como se muestra en el gráfico 6.3.

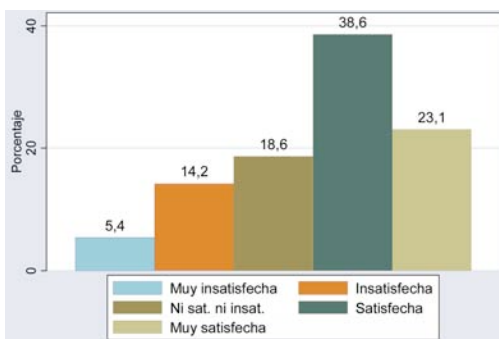
Lo mismo ocurre con la estabilidad de su empleo actual. Concretamente el 70,4% de las mujeres entrevistadas se manifestaron satisfechas o muy satisfechas con su estabilidad laboral, como aparece en el gráfico 6.4. Por otra parte, la proporción de mujeres que se siente insatisfecha o muy insatisfecha con la estabilidad de su empleo alcanzaron al 15,1% del total.

6.1 // Grado de satisfacción en el trabajo actual:



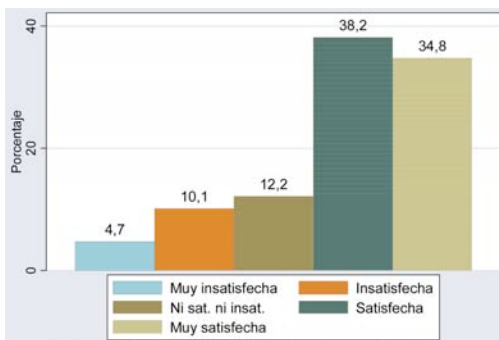
FUENTE: Elab. propia. Encuesta Casa de la Mujer de Zaragoza (2009)

6.2 // Grado de satisfacción en el salario actual:



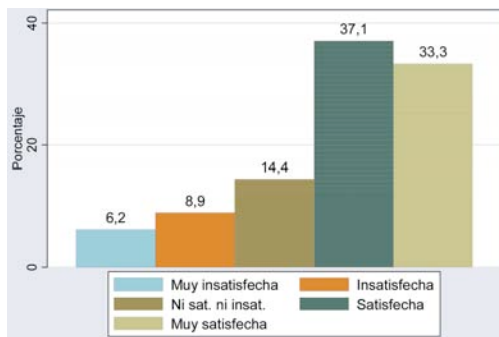
FUENTE: Elab. propia. Encuesta Casa de la Mujer de Zaragoza (2009)

6.3 // Satisfacción la flexibilidad horaria:



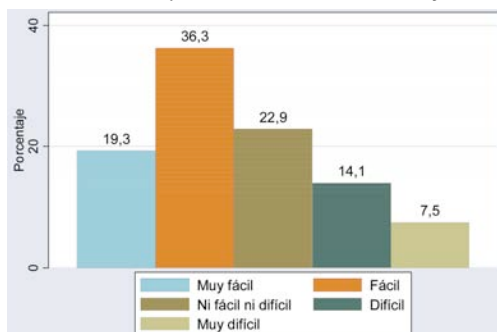
FUENTE: Elab. propia. Encuesta Casa de la Mujer de Zaragoza (2009)

6.4 // Satisfacción la estabilidad laboral:



FUENTE: Elab. propia. Encuesta Casa de la Mujer de Zaragoza (2009)

6.1 // Dificultad para conciliar vida laboral y familiar:



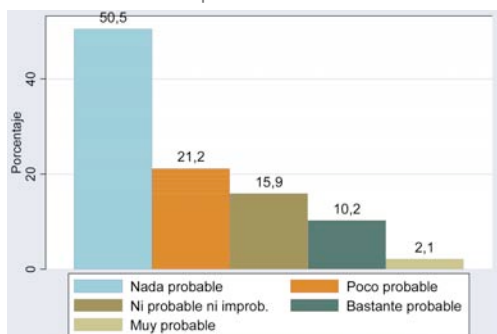
FUENTE: Elab. propia. Encuesta Casa de la Mujer de Zaragoza (2009)

6.6 // Dificultad para conciliar vida laboral y familiar, según el país de nacimiento:



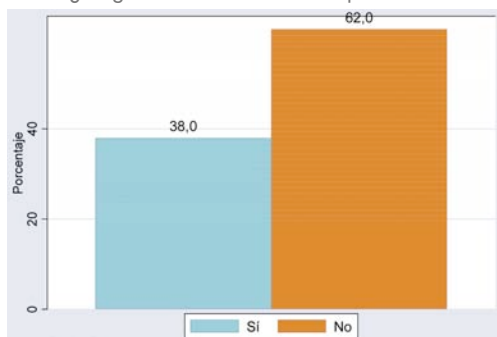
FUENTE: Elab. propia. Encuesta Casa de la Mujer de Zaragoza (2009)

6.7 // Probabilidad promoción interna:



FUENTE: Elab. propia. Encuesta Casa de la Mujer de Zaragoza (2009)

6.8 // ¿Le gustaría cambiar de empleo?



FUENTE: Elab. propia. Encuesta Casa de la Mujer de Zaragoza (2009)

Las mujeres que han participado en los cursos de la Casa de la Mujer de Zaragoza manifiestan mayoritariamente que no tienen dificultades para conciliar su vida laboral y familiar. Así, al 55,6% (19,3%+36,3%) de las mujeres entrevistadas les resulta fácil o muy fácil conciliar su vida laboral y personal, al 22,9% ni fácil ni difícil, mientras que al 21,6% (14,1%+7,5%) restante les resulta difícil o muy difícil hacerlo, como puede verse en el gráfico 6.5.

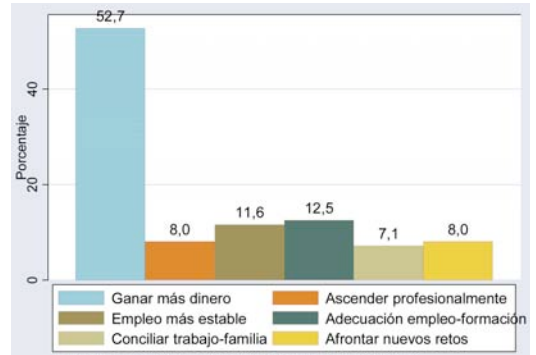
No obstante, la percepción sobre la conciliación varía en función del país de nacimiento de la mujer entrevistada. En principio, a las mujeres extranjeras les resulta más complicado conciliar trabajo y familia, ya que apenas al 36,7% le parece que la conciliación es fácil o muy fácil, mientras que al 26,7% lo considera difícil o muy difícil. En cambio, el 57,6% de las mujeres nativas encuentran que conciliar trabajo y familia es fácil o muy fácil, frente a un 21,0% que lo considera difícil o muy difícil, como aparece en el gráfico 6.6.

El 71,7% de las mujeres que han participado en los cursos de la Casa de la Mujer de Zaragoza manifiesta que es poco o nada probable que su empresa le promueva a un puesto de superior categoría. En paralelo, apenas un 12,4% de las mujeres entrevistadas considera una eventual promoción como bastante o muy probable, como se muestra en el gráfico 6.7.

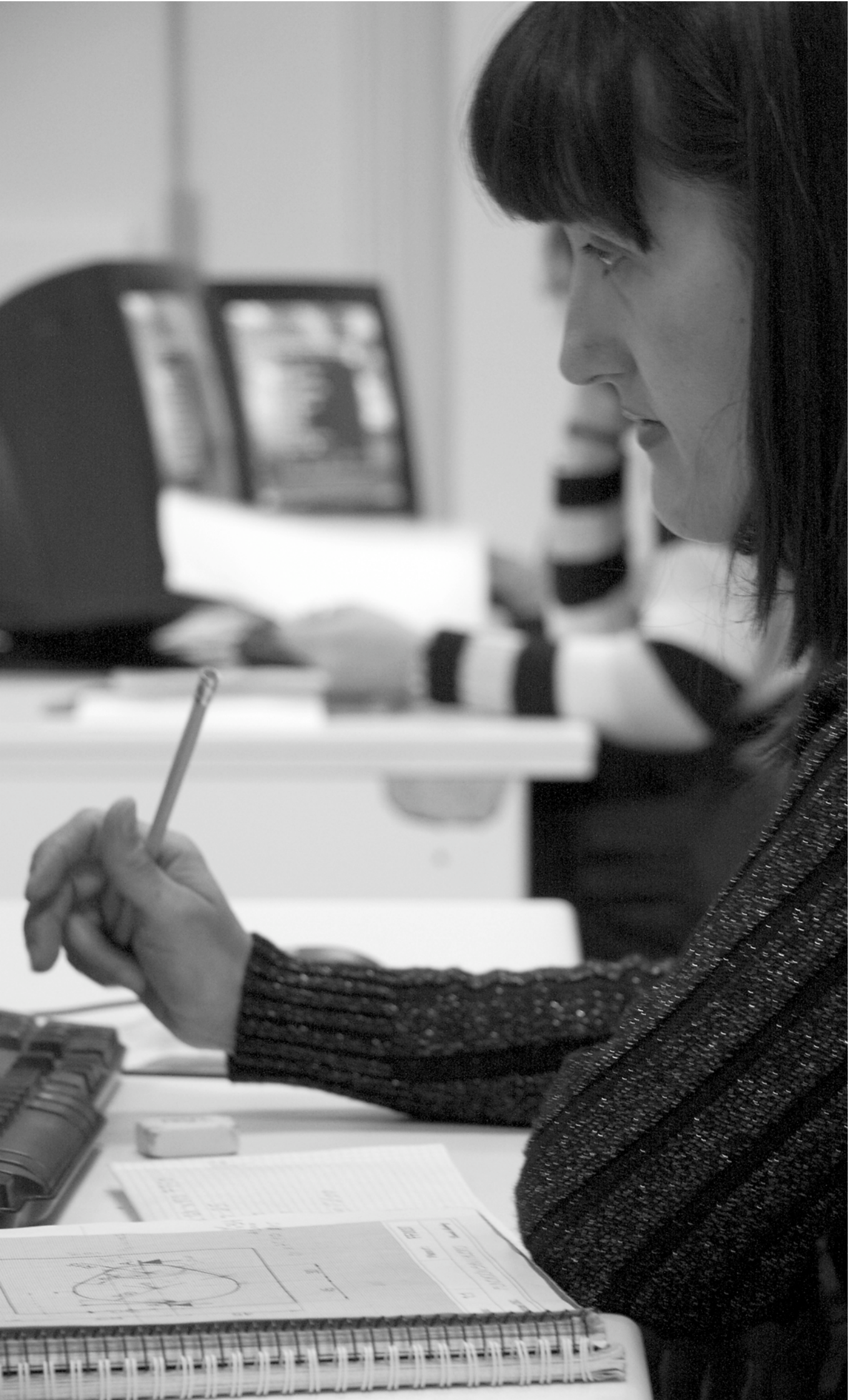
En cuanto al deseo de cambiar de trabajo por parte de las mujeres que han participado en los cursos de la Casa de la Mujer de Zaragoza. En conjunto, el 38,0% de las entrevistadas responde afirmativamente a la pregunta anterior, gráfico 6.8. Este resultado llama en cierta medida la atención, si se tiene en cuenta que al comienzo del capítulo se señaló que el 82,1% de las mujeres manifestaban estar satisfechas o muy satisfechas con su trabajo actual. Sin embargo, el deseo de cambiar de empleo podría estar revelando una actitud proactiva para tratar de cambiar aquellas características de su relación laboral actual que no les parecen satisfactorias.

Sobre los motivos para cambiar de trabajo, el 52,7% afirma que lo harían para ganar más dinero, el 12,5% para conseguir un trabajo más adecuado a su formación, el 11,6% para tener más estabilidad en el empleo, el 8,0% para ascender profesionalmente, otro 8,0% para afrontar nuevos retos, y por último, el 7,1% restante para conciliar trabajo y vida personal y familiar, gráfico 6.9.

6.9 // Principal razón para cambiar de empleo:



FUENTE: Elab. propia. Encuesta Casa de la Mujer de Zaragoza (2009)

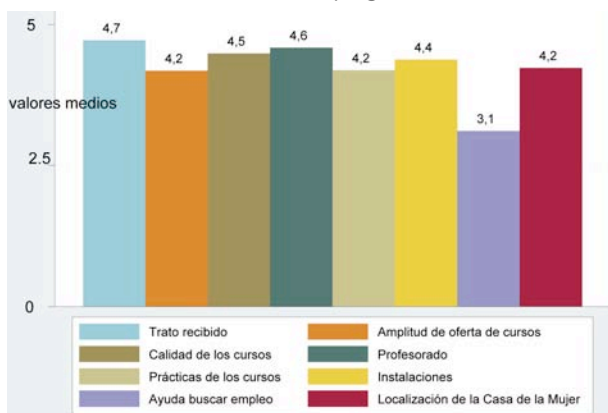




En este apartado se analiza la valoración que hacen las encuestadas de la Casa de la Mujer; aspectos que se recogen en la pregunta 38 del cuestionario. Dicha valoración se ha realizado mediante ocho preguntas que están referidas a los cursos de formación de la Casa de la Mujer: el trato recibido, la amplitud de la oferta de cursos, la claridad de los mismos, las prácticas en los cursos y el profesorado, las instalaciones, la ayuda en la búsqueda de empleo, y la localización. Las cuestiones sometidas a valoración han sido tratadas como variables independientes, para lo que se han utilizado escalas de Liker de 1 a 5, cuyo recorrido va desde “muy mala”, valor mínimo asociado al 1, hasta “muy buena”, valor que se corresponde con el 5, de forma que el 3 indica una valoración intermedia, “ni buena ni mala”.

Para facilitar la lectura de los resultados obtenidos, en el gráfico 7.1 se evidencia el valor medio de la valoración que se hace del conjunto de las opciones de respuesta. Los resultados son muy positivos para la Casa de la Mujer, dado que todas las respuestas obtienen una valoración media superior a 3. En concreto, los aspectos mejor evaluado en media son el trato recibido, el profesorado y la calidad de los cursos, que oscilan entre 4,7, 4,6 y 4,5 respectivamente.

7.1 // Valoración media de cada pregunta:

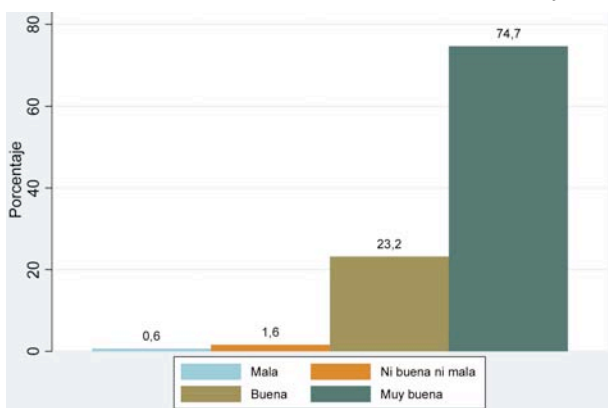


FUENTE: Elab. propia. Encuesta Casa de la Mujer de Zaragoza (2009)

El trato recibido en la Casa de la Mujer

La primera cuestión que recoge la valoración de la Casa de la Mujer se refiere al trato recibido en dicha institución, que presenta una media de 4,7 para el conjunto de entrevistadas. El 74,7% de mujeres lo han valorado muy bien, seguido del 23,2% que lo consideran bueno, como puede comprobarse en el gráfico de resultados 7.2.

7.2 // Valoración del trato recibido en la Casa de la Mujer:

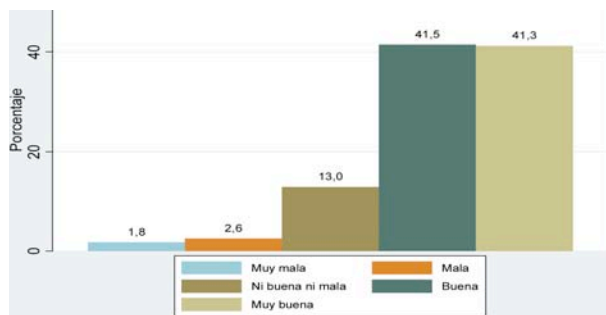


FUENTE: Elab. propia. Encuesta Casa de la Mujer de Zaragoza (2009)

La amplitud de oferta de cursos en la Casa de la Mujer

El 82,0% de las alumnas ha considerado buena o muy buena la oferta formativa, como se observa en el gráfico 7.3.

7.3 // Valoración de la amplitud de oferta de cursos de formación en la Casa de la Mujer:

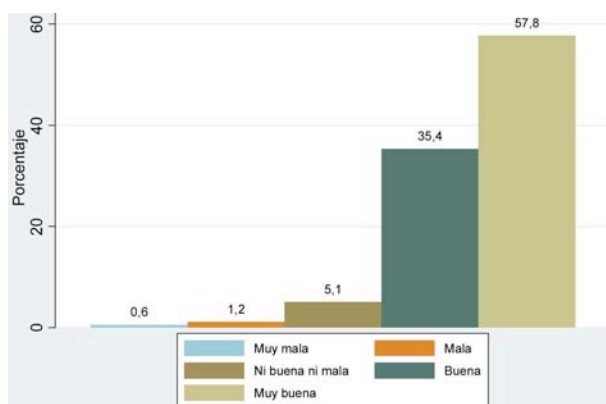


FUENTE: Elab. propia. Encuesta Casa de la Mujer de Zaragoza (2009)

La calidad de los cursos de formación impartidos por la Casa de la Mujer

En el análisis de la variable calidad de los cursos de formación, de las cinco opciones de la escala de baremación se ha obtenido que el 93,2% de las mujeres encuestadas consideraran que dicha calidad es buena o muy buena. El 57,8% los calificaron de muy buena calidad y el 35,4% de buena, tal como se muestra en el gráfico 7.4.

7.4 // Valoración de la calidad de cursos de formación en la Casa de la Mujer:

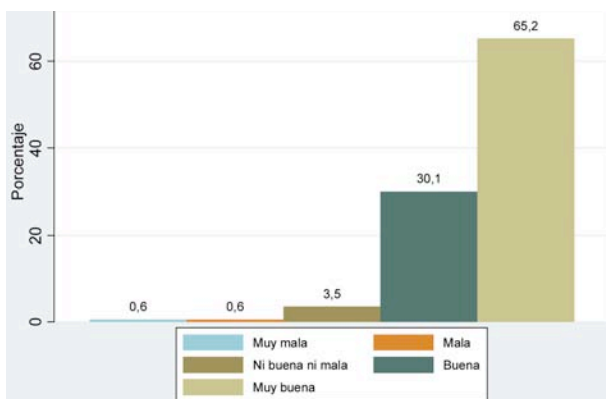


FUENTE: Elab. propia. Encuesta Casa de la Mujer de Zaragoza (2009)

El profesorado de los cursos impartidos en la Casa de la Mujer

Cuando se pide que valoren el profesorado de los cursos, se observa que el 65,2% ha elegido la mejor opción de baremación, con una calificación de muy buena, seguido del 30,1% que eligieron buena, acumulándose en las dos opciones más del 95,0% de respuestas, tal como se puede observar en el gráfico 7.5 siguiente.

7.5 // Valoración del profesorado de cursos de formación en la Casa de la Mujer:

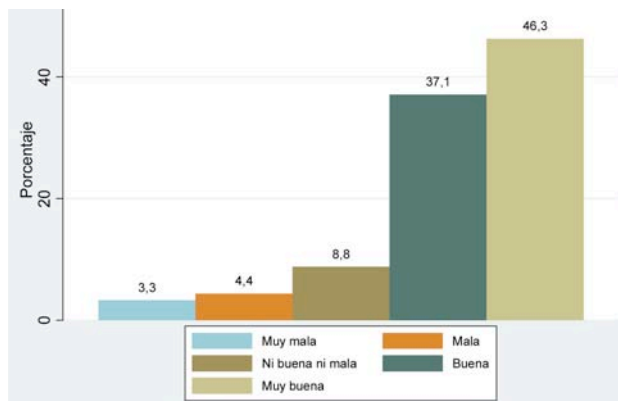


FUENTE: Elab. propia. Encuesta Casa de la Mujer de Zaragoza (2009)

Las prácticas de los cursos recibidos en la Casa de la Mujer

Esta variable también ha sido calificada positivamente por las alumnas encuestadas. El 46,3% estimó muy buenas las prácticas de los cursos, y el 37,1% las calificó de buenas, lo que acumula al 83,4% de las entrevistadas, tal como aparece en el gráfico 7.6 siguiente.

7.6 // Valoración de las prácticas de los cursos de formación de la Casa de la Mujer:

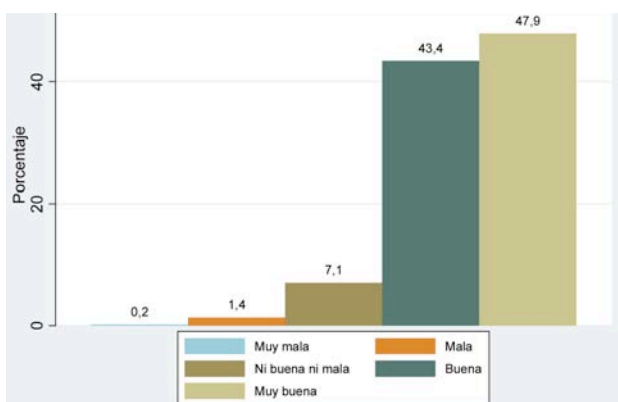


FUENTE: Elab. propia. Encuesta Casa de la Mujer de Zaragoza (2009)

Las instalaciones de la Casa de la Mujer

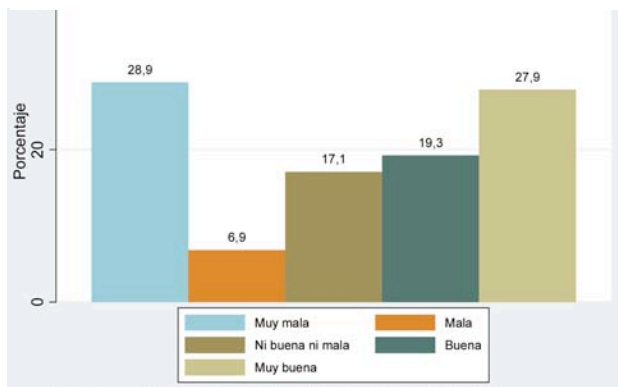
El 47,9% de las mujeres encuestadas valoraron muy bien las instalaciones, seguido del 43,4% que las consideraron buenas. De nuevo se acumulan la mayoría de las respuestas, el 91,3%, en las dos mejores opciones de la escala, como se muestra en el gráfico 7.7.

7.7 // Valoración de las instalaciones de la Casa de la Mujer:



FUENTE: Elab. propia. Encuesta Casa de la Mujer de Zaragoza (2009)

7.8 // Valoración de la ayuda en la búsqueda de empleo:

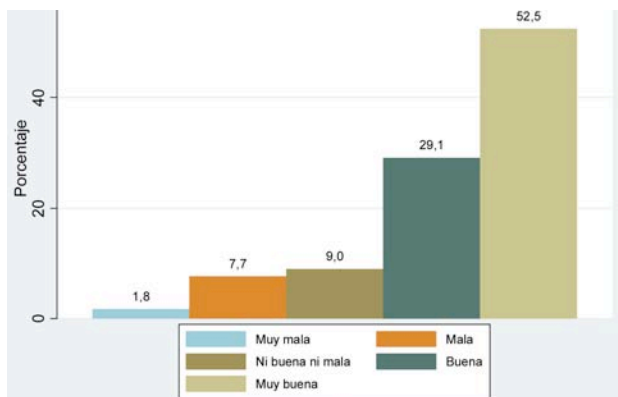


FUENTE: Elab. propia. Encuesta Casa de la Mujer de Zaragoza (2009)

La ayuda en la búsqueda de empleo de la Casa de la Mujer

El valor medio de esta variable alcanza un valor óptimo y se posiciona por encima de la media con un 3,1. No obstante, la ayuda a la búsqueda del empleo ha sido la menos valorada por las alumnas. Estos resultados pueden observarse en el gráfico 7.8.

7.9 // Valoración de la localización de la Casa de la Mujer:



FUENTE: Elab. propia. Encuesta Casa de la Mujer de Zaragoza (2009)

La localización de la Casa de la Mujer

Por último, en esta serie de aspectos valorados sobre los cursos de formación impartidos por la Casa de la Mujer, se ha tratado de averiguar la comodidad de la localización de los centros que albergaban los cursos. Una vez más, las valoraciones máximas agrupan la mayoría de las respuestas. El 52,5% consideró muy buena la localización de los lugares en los que se han impartido los cursos, y el 29,1% estimó buena dicha localización. Por tanto, el 81,6% de las alumnas tuvo buen acceso a los centros formativos en los que se impartieron los cursos. Estos resultados se muestran el gráfico 7.9.



Vice

Y tú lo atreves?

casa de la mujer



JUANDO

Y tú lo atreves?

casa de la mujer

apoyo de la mujer en el hogar



Zaragoza

Las conclusiones del informe recogen los aspectos más destacados de todos los resultados analizados en el periodo 2000-2008. El total de alumnas matriculadas en los cursos de formación de la Casa de la Mujer fue 6314. En dicho periodo de tiempo se ha constatado que la edad media de las alumnas estaba en 44,6 años y el 90,4% de ellas eran de nacionalidad española. El nivel educativo más frecuente, con el 58,2%, han sido los estudios secundarios obligatorios, y el 25,1% tenía un trabajo remunerado. El 56,4% de las alumnas estaban casadas y el 24,2% solteras.

En cuanto a las 509 alumnas encuestadas de la muestra, el 68,2% pertenecen a unidades familiares con una única persona que aporta ingresos a la misma, y en el 29,1% hay dos personas contribuyentes. En el 23,2% de los casos ellas son las únicas sustentadoras de la renta familiar.

En el 31,4% de los casos las mujeres encuestadas pertenecen a familias de 3 miembros, incluidas ellas mismas. Seguidas del 28,1% de familias compuestas por 2 personas, y del 23,8% de familias integradas por 4 personas. Es destacable que en el 13,0% de los casos son familias unipersonales.

El 58,6% de las encuestadas no tienen a ninguna persona dependiente, y en el 22,2% de los casos hay una persona a su cargo. El 16,1% tiene dos dependientes y, el resto, el 2,8% tiene 3 o 4 personas dependientes.

El 18,3% accedió a la enseñanza primaria y el 35,0% declara tener estudios tanto de bachiller elemental como superior, de forma que el resto, el 11,2%, tiene estudios universitarios.

Los niveles educativos de las entrevistadas y de sus parejas muestran un perfil algo diferenciado. El indicador medio confirma que las mujeres de origen español tienen un nivel educativo ligeramente inferior al de sus parejas, 2,4 frente a 2,5, mientras que las mujeres de origen extranjero superan en media al de la suyas, 2,6 frente a 2,4. Se ha percibido que el 50,0% de las mujeres nacidas en el extranjero lleva más de 7 años de residencia en España, y el 22,2% corresponde a mujeres que llevan más de 14 años.

Sobre la motivación para la realización de los cursos, se ha advertido que en el 52,5% de las respuestas la razón principal fue poder encontrar un trabajo, seguido en orden de importancia por la propia realización personal, con el 35,0% de respuestas en este caso. La posibilidad de cambiar de trabajo y ganar más dinero acumula el 12,0% de contestaciones.

El 33,4% de las mujeres encuestadas declararon que los cursos realizados les fueron útiles laboralmente, y el 11,4% los utilizaron como palanca para mejorar en el empleo que ya tenían.

En cuanto a cómo tuvieron información referente a los cursos que se imparten en la Casa de la Mujer, el 46,2% lo hizo a través de otras personas, el 27,5% contactó directamente con la propia Casa, el 18,3% de otra forma (indeterminado) y el 6,9% por la página Web.

El 49,3% de las mujeres encuestadas no concurrieron a otros cursos de formación durante un año antes o después de haberlo realizado en la Casa de la Mujer. Para el resto, las que sí acudieron a otros cursos, el porcentaje es ligeramente mayor entre las que lo hacen en la Casa de la Mujer frente a las que eligieron otra institución, el 28,1% y el 22,6% respectivamente. La frecuencia de los cursos que las encuestadas han realizado en la Casa de la Mujer es decreciente, el 64,0% asistió a un único curso, el 23,2% hicieron dos cursos y el 9,8% tres.

En cuanto a los resultados correspondientes a la situación laboral de las mujeres, es muy destacable que la tasa de paro, antes de la formación recibida, fuera del 46,6% y se redujera hasta el 24,2% justamente después de que realizaran los cursos formativos. La tasa de paro en el momento de entrevistarlas en el año 2009 era del 28,5%. Estos resultados son muy exitosos para la Casa de la Mujer, pues son indicativos de la estabilidad de los empleos conseguidos por las alumnas después de su periodo formativo.

En cuanto a los tipos de contrato de las alumnas, es importante observar que después de realizar los cursos formativos disminuye notablemente la proporción de mujeres sin contrato, que pasan del 11,7% (antes) a 2,4% (después). En relación a la duración del empleo, es destacable que el 63,8% de los empleos son de más de dos años de duración, y el 27,6% de menos de 6 meses.

El salario medio antes de los cursos era de 849 €. Este salario aumenta justamente después de realizar el curso hasta 934 €. En la actualidad el salario medio se sitúa en 1.031 €. En cuanto a los salarios por el país de nacimiento de la alumna, es destacable que las mujeres extranjeras parten de salarios más bajos antes de realizar los cursos, 750 € frente a 871 €, pero estos salarios se igualan después de los cursos, 927 € frente a 933 €, y se mantienen idénticos en la actualidad, 1015 € frente a 1.034 €.

Se ha apreciado que el factor que más influye en los salarios es el nivel educativo, aumentando dichos salarios con la educación. En todos los niveles se aprecia un notable aumento de los salarios después de los cursos, siendo en los tramos educativos intermedios donde mayor aumento salarial se ha producido.

El número medio de horas de trabajo semanales antes de los cursos era de 33,3, que pasa a ser 34,1 horas después de los cursos. Por lo tanto, no se aprecia ninguna diferencia significativa del número de horas de trabajo por efecto de los cursos.

En cuanto al grado de satisfacción de las mujeres en relación a su trabajo actual es notablemente alto, como lo pone de manifiesto el hecho de que el 82,1% de las entrevistadas manifieste que están satisfechas o muy satisfechas con su empleo. En cambio, la satisfacción respecto al salario es algo más baja, ya que sólo el 61,7% de las mujeres entrevistadas se muestran satisfechas o muy satisfechas con su salario actual.

El grado de satisfacción también es alto cuando se analiza la flexibilidad del horario de trabajo y la estabilidad del empleo. Así, el 73,0% manifiesta estar satisfechas o muy satisfechas con la flexibilidad horaria, al igual que el 70,4% en relación a la estabilidad laboral.

El 55,6% manifiesta que no tienen dificultades para conciliar su vida laboral y familiar. En este apartado el resultado más negativo hace referencia a que el 71,7% de ellas señalan que es poco o nada probable que su empresa las promueva a un puesto de superior categoría. Al 38,0% le gustaría cambiar de trabajo. Entre las razones para hacerlo destaca notablemente el deseo de ganar más dinero, la búsqueda de un puesto más acorde con su formación y una relación laboral más estable.

La valoración que han hecho las alumnas de la Casa de la Mujer de Zaragoza es muy satisfactoria, dado que todas las respuestas están por encima de la media. Los aspectos más valorados han sido el trato recibido, el profesorado y la calidad de los cursos, con notas de 4,7, 4,6 y 4,5 sobre 5, respectivamente.

SALIDA

PROHIBIDO FUMAR



Nº CUESTIONARIO:

CASA DE LA MUJER DE ZARAGOZA

EQUIPO DE INVESTIGACIÓN DE LA UNIVERSIDAD COMPLUTENSE DE MADRID

ENCUESTA SOBRE LOS CURSOS DE FORMACIÓN DE LA CASA DE LA MUJER DE ZARAGOZA Y SU EFICACIA EN LA EMPLEABILIDAD LABORAL

DIRIGIDA A LAS ASISTENTES A LOS CURSOS DE FORMACIÓN DE LA CASA DE LA MUJER DE ZARAGOZA, PERIODO 2000-2008

A. DATOS PERSONALES

Nombre de la entrevistada:

Apellidos de la entrevistada:

1. Edad:

2. País de nacimiento:

3. Estado Civil:

4. Nacionalidad:

5. Ciudad de residencia actual:

6. ¿Cuánto años lleva residiendo en España?:

7. En el caso de no tener la nacionalidad española
¿Tiene permiso de trabajo o de residencia?:

1) Si

2) No

B. DATOS SOCIECONÓMICOS Y LABORALES PREVIOS A LA REALIZACIÓN DEL CURSO O CURSOS DE FORMACIÓN EN LA CASA DE LA MUJER DE ZARAGOZA

8. ¿Cuántas personas proporcionaban ingresos a la unidad familiar antes de realizar los cursos de la Casa de la Mujer? (indicar un número)
9. El salario o beneficio mensual neto de la entrevistada efectivamente percibido antes de realizar los cursos de la Casa de la Mujer era:
(Aclaración para la entrevistador/a: se está preguntando por la renta neta mensual)
- 1) 500 € o menos
 - 2) Entre 501 € y 1.000 €
 - 3) Entre 1001 € y 2000 €
 - 4) Más de 2.000 €
10. ¿Qué porcentaje estima usted que era su aportación a la renta familiar antes de realizar los cursos en la Casa de la Mujer?
- 1) Nula. No aportaba ingresos a la renta familiar
 - 2) Menos de la mitad de la renta familiar
 - 3) Aproximadamente la mitad de la renta familiar
 - 4) Más de la mitad de la renta familiar
 - 5) Toda la renta familiar
11. ¿Cuál era su situación laboral antes de realizar los cursos de la Casa de la Mujer?:
(Aclaración para la entrevistador/a, si la entrevistada responde que no trabajaba, entonces no proceden las preguntas 12, 13 y 14 que se encuentran a continuación)
- 1) Tenía trabajo remunerado
 - 2) No trabajaba, aunque sí buscaba empleo activamente
 - 3) No trabajaba y no buscaba empleo activamente (Inactiva)
12. En el caso de haber trabajado, el tipo de contrato que tenía antes de realizar el/los cursos en la Casa de la Mujer era:
- 1) Autónomo
 - 2) Indefinido
 - 3) Sin contrato
 - 4) Por obra o servicio
 - 5) Contrato laboral temporal

13. En el caso de haber trabajado, la duración del último empleo significativo que tenía antes de realizar el/los cursos de la Casa de la Mujer era:
(Aclaración para la entrevistadora, empleo significativo supone que haya trabajado al menos 20 horas semanales y con una duración de 6 meses como mínimo)
- 1) de 6 meses a 1 año
 - 2) más de 1 año a 2 años
 - 3) más de 2 años
14. En el caso de haber trabajado, las horas trabajadas por semana en el último empleo significativo antes de realizar el/los cursos de la Casa de la Mujer eran:
15. Indique el motivo principal por el que ha realizado el curso o los cursos de formación en la Casa de la Mujer
(Aclaración para la entrevistadora, sólo puede responder a una de las cuatro opciones que se le plantean)
- 1) Realizarme personalmente y aumentar mi nivel cultural
 - 2) Poder encontrar un trabajo con mayor facilidad
 - 3) Poder cambiar de trabajo y ganar más dinero
 - 4) Sin ningún motivo especial
16. ¿Cómo ha conocido la información referente a los cursos que se imparten en la Casa de la Mujer
- 1) Por otras personas
 - 2) Por la empresa en la que trabajaba
 - 3) Por la Casa de la Mujer
 - 4) Por la página web de la Casa de la Mujer
 - 5) Otra forma

C. SITUACIÓN LABORAL Y FORMATIVA EN EL AÑO INMEDIATAMENTE POSTERIOR A LA FINALIZACIÓN DEL CURSO QUE REALIZÓ EN LA CASA DE LA MUJER

(Aclaración para la entrevistadora: si ha hecho más de un curso, se le va a entrevistar únicamente sobre el curso de referencia que se ha seleccionado en la muestra)

17. ¿Ha realizado otros cursos durante el periodo de tiempo formado por un año antes o un año después del año del curso que sirve de referencia a esta encuesta?:

- 1) Sí, otro curso en la Casa de la Mujer
- 2) Sí, otro curso en otras instituciones con cursos formativos
- 3) No

18. ¿Cuántos cursos ha realizado en la Casa de la Mujer?

19. ¿Especifique el curso o los cursos que ha realizado en la Casa de la Mujer?

20. ¿El curso de referencia que ha realizado en la Casa de la Mujer le han servido para:

- 1) Encontrar empleo
- 2) Mejorar en el empleo que tenía
- 3) No me han sido útil laboralmente

21. ¿Cuál era su situación laboral después de realizar el curso de referencia de la Casa de la Mujer?:

(Aclaración para la entrevistador/a, si la entrevistada responde que no trabajó, entonces no proceden las preguntas 22, 23, 24 y 25 que se encuentran a continuación)

- 1) Tenía trabajo remunerado
- 2) No trabajaba, aunque sí buscaba empleo activamente
- 3) No trabajaba y no buscaba empleo activamente (Inactiva)

-
22. Duración del primer empleo significativo conseguido después de realizar el curso de referencia de la Casa de la Mujer:
- 4) de 6 meses a 1 año
 - 5) más de 1 año a 2 años
 - 6) más de 2 años
23. Tipo de contrato o relación laboral del primer empleo significativo conseguido después de realizar el curso de referencia de la Casa de la Mujer:
- 1) Autónomo
 - 2) Indefinido
 - 3) Sin contrato
 - 4) Por obra o servicio
 - 5) Contrato laboral temporal
24. Horas trabajadas por semana en el primer empleo significativo después de realizar el curso de referencia de la Casa de la Mujer:
25. Salario o beneficio mensual neto del primer empleo significativo después de realizar el curso de referencia de la Casa de la Mujer:
- 1) 500 € o menos
 - 2) Entre 501 € y 1.000 €
 - 3) Entre 1001 € y 2000 €
 - 4) Más de 2.000 €

D. DATOS SOCIOBIOGRÁFICOS Y LABORALES ACTUALES Y VALORACIÓN GLOBAL DE LA CASA DE LA MUJER

26. ¿Cuál era su situación laboral la semana pasada?:
(Aclaración para la entrevistadora, si la entrevistada responde que no trabaja, entonces no procede la pregunta 27)
- 1) Tenía trabajo remunerado
 - 2) No trabajaba, aunque sí buscaba empleo activamente
 - 3) No trabajaba y no buscaba empleo activamente (Inactiva)
27. ¿Qué porcentaje estima usted que es su aportación a la renta familiar actualmente?
- 1) Nula. No aportaba ingresos a la renta familiar
 - 2) Menos de la mitad de la renta familiar
 - 3) Aproximadamente la mitad de la renta familiar
 - 4) Más de la mitad de la renta familiar
 - 5) Toda la renta familiar
28. Número de personas de la unidad familiar, incluida la entrevistada:
29. ¿Cuántas personas dependientes (niños, personas mayores o enfermos) a su cargo hay en la unidad familiar?
30. Indique cuál es su nivel educativo:
- 1) Enseñanza primaria o menos
 - 2) Bachiller elemental o equivalente
 - 3) Bachiller superior o equivalente
 - 4) Estudios universitarios
-

31. Si tiene pareja, indique cuál es el nivel educativo de su pareja:

- 1) Enseñanza primaria o menos
- 2) Bachiller elemental o equivalente
- 3) Bachiller superior o equivalente
- 4) Estudios universitarios

32. Salario o beneficio mensual neto de su empleo actual:

- 1) 500,00 € o menos
- 2) Entre 501 € y 1.000 €
- 3) Entre 1001 € y 2000 €
- 4) Más de 2.000,00 €

33. Indique el grado de satisfacción que tiene:

| | nada satisfecha | | | muy satisfecha | |
|---|--------------------------|--------------------------|--------------------------|--------------------------|--------------------------|
| | 1 | 2 | 3 | 4 | 5 |
| 33.1. En su trabajo actual | <input type="checkbox"/> | <input type="checkbox"/> | <input type="checkbox"/> | <input type="checkbox"/> | <input type="checkbox"/> |
| 33.2. Con su salario actual | <input type="checkbox"/> | <input type="checkbox"/> | <input type="checkbox"/> | <input type="checkbox"/> | <input type="checkbox"/> |
| 33.3 Con la flexibilidad de su horario de trabajo | <input type="checkbox"/> | <input type="checkbox"/> | <input type="checkbox"/> | <input type="checkbox"/> | <input type="checkbox"/> |
| 33.4. Con la estabilidad de su empleo | <input type="checkbox"/> | <input type="checkbox"/> | <input type="checkbox"/> | <input type="checkbox"/> | <input type="checkbox"/> |

34. El grado de dificultad para conciliar la vida laboral y familiar es:

| Muy fácil | | | Muy difícil | |
|--------------------------|--------------------------|--------------------------|--------------------------|--------------------------|
| 1 | 2 | 3 | 4 | 5 |
| <input type="checkbox"/> | <input type="checkbox"/> | <input type="checkbox"/> | <input type="checkbox"/> | <input type="checkbox"/> |

35. ¿Piensa Ud. que es muy probable, bastante, poco o nada probable que la empresa le promocióne a un puesto de superior categoría?:

| nada probable | | | muy probable | |
|--------------------------|--------------------------|--------------------------|--------------------------|--------------------------|
| 1 | 2 | 3 | 4 | 5 |
| <input type="checkbox"/> | <input type="checkbox"/> | <input type="checkbox"/> | <input type="checkbox"/> | <input type="checkbox"/> |

36. En la actualidad, ¿le gustaría cambiar de trabajo?:

- 1) Sí
- 2) No

37. Indique la principal razón por la que le gustaría cambiar de trabajo:
(Aclaración para la entrevistadora, sólo puede responder a una de las seis opciones que se le plantean)

- 1) Ganar más dinero
- 2) Alcanzar una mayor categoría profesional
- 3) Tener una mayor estabilidad en el empleo
- 4) Tener un trabajo más adecuado a su formación
- 5) Para conciliar trabajo y vida personal y familiar
- 6) Deseo de afrontar nuevos retos (contenido del trabajo, etc)

38. ¿La valoración global que hace de la Casa de la Mujer es:

| | Muy mala | | Muy buena | | |
|--|--------------------------|--------------------------|--------------------------|--------------------------|--------------------------|
| | 1 | 2 | 3 | 4 | 5 |
| 38.1 Trato recibido en la Casa de la Mujer | <input type="checkbox"/> | <input type="checkbox"/> | <input type="checkbox"/> | <input type="checkbox"/> | <input type="checkbox"/> |
| 38.2 Amplitud de oferta de cursos de formación | <input type="checkbox"/> | <input type="checkbox"/> | <input type="checkbox"/> | <input type="checkbox"/> | <input type="checkbox"/> |
| 38.3 Calidad de los cursos de formación | <input type="checkbox"/> | <input type="checkbox"/> | <input type="checkbox"/> | <input type="checkbox"/> | <input type="checkbox"/> |
| 38.4 Profesoras/es de los cursos de formación | <input type="checkbox"/> | <input type="checkbox"/> | <input type="checkbox"/> | <input type="checkbox"/> | <input type="checkbox"/> |
| 38.5 Prácticas de los cursos de formación | <input type="checkbox"/> | <input type="checkbox"/> | <input type="checkbox"/> | <input type="checkbox"/> | <input type="checkbox"/> |
| 38.6 Instalaciones de la Casa de la Mujer | <input type="checkbox"/> | <input type="checkbox"/> | <input type="checkbox"/> | <input type="checkbox"/> | <input type="checkbox"/> |
| 38.7 Bolsa de empleo de la Casa de la Mujer | <input type="checkbox"/> | <input type="checkbox"/> | <input type="checkbox"/> | <input type="checkbox"/> | <input type="checkbox"/> |
| 38.8 Localización de la Casa de la Mujer en Zaragoza | <input type="checkbox"/> | <input type="checkbox"/> | <input type="checkbox"/> | <input type="checkbox"/> | <input type="checkbox"/> |

**RECUERDE COMENTAR A LAS ENTREVISTADAS SU AGRADECIMIENTO
POR DEDICARNOS SU TIEMPO (MUCHAS GRACIAS
POR SU INESTIMABLE COLABORACIÓN)**

EMPLEABILIDAD DE LOS CURSOS DE FORMACIÓN Y TRAYECTORIA PROFESIONAL DE LAS ALUMNAS DE LA CASA DE LA MUJER (2000-2008)

Dirección del encargo

Francisco Rivas Gorostiaga
Pilar Maldonado Moya

Coordinación

Soledad Bolea Bosque

Equipo investigador

Elena Gallego Abaroa
Esperanza Gracia Expósito
Covadonga de la Iglesia Villasol
Iñaki Iriondo Múgica
Begoña Pérez Calle
Carlos Rivero Rodríguez

Equipo programa Formación e Inserción Laboral

Tere Barrao
Miguel Angel Berbegal
Sara Bolea
Mercedes Lamas
Chema Esteban
Miguel Ayuso
Lourdes Ortiz de Lanzagorta
Sandra Pedreira
Eva Martín



UNIÓN EUROPEA
Fondo Social Europeo

